



**KONGRESOVÉ CENTRUM  
PRAHA**

**VÝROČNÍ ZPRÁVA**

**2014**

**Kongresové centrum Praha, a.s.**



## OBSAH VÝROČNÍ ZPRÁVY

ÚVODNÍ SLOVO GENERÁLNÍHO ŘEDITELE .....	3
ZPRÁVA PŘEDSTAVENSTVA O PODNIKATELSKÉ ČINNOSTI A O STAVU MAJETKU .....	7
DOPLŇUJÍCÍ ÚDAJE.....	10
ZPRÁVA O AUDITU ÚČETNÍ ZÁVĚRKY SPOLEČNOSTI ZA ÚČETNÍ OBDOBÍ ROKU 2014.....	11

### FINANČNÍ ČÁST:

#### PŘÍLOHA Č. 1

ÚČETNÍ ZÁVĚRKA ZA ROK 2014 .....	14
VÝKAZ O FINANČNÍ SITUACI K 31. 12. 2014 .....	15
VÝKAZ O ÚPLNÉM VÝSLEDKU K 31. 12. 2014 .....	16
VÝKAZ ZMĚN VLASTNÍHO KAPITÁLU.....	16
VÝKAZ PENĚŽNÍCH TOKŮ.....	17

#### PŘÍLOHA Č.2

ZPRÁVA O VZTAZÍCH .....	42
ZÁVĚREČNÉ PROHLÁŠENÍ PŘEDSTAVENSTVA SPOLEČNOSTI.....	58
ZPRÁVA AUDITORA K ÚČETNÍ ZÁVĚRCE A VÝROČNÍ ZPRÁVĚ ZA ÚČETNÍ OBDOBÍ ROKU 2014 .....	59

## ÚVODNÍ SLOVO GENERÁLNÍHO ŘEDITELE

**Vážení obchodní přátelé, akcionáři, návštěvníci,**

majetkový vstup státu do naší Společnosti pomohl definitivně vyřešit zadlužení, vzniklé v souvislosti s dostavbou a rekonstrukcí Kongresového centra Praha pro potřeby Výročního zasedání MMF a skupiny Světové banky v roce 2000. Současně to byl jasný i signál, že pro stát i hlavní město je existence pražského kongresového centra důležitá a že budou maximálně podporovat jeho činnost a rozvoj i v budoucnosti.

Účet, který musela nakonec za tuto bezesporu prestižní mezinárodní akci zaplatit naše Společnost, se vyšplhal i s úroky na více než 4,5 miliardy korun. Navýšení základního kapitálu Společnosti ze strany státu ve výši 2 mld. Kč, jež bylo realizováno v prosinci 2013, vyřešilo poslední splátky. Více než 2,5 mld. Kč v průběhu let 2000 – 2013 však zaplatila naše Společnost z vlastních zdrojů. Za cenu minimalizace investic a s tím spojeného nárůstu vnitřního dluhu. Na jeho řešení jsme již začali intenzivně pracovat. Cesta to nebude krátká ani jednoduchá.



V únoru 2014 jsme převzali správu našeho hotelu Holiday Inn Prague Congress Centre, v dubnu uhradili kupón i jistinu obligací a v červnu doplatili i zbylý úvěr Komerční bance. Do druhého pololetí roku 2014 tak naše Společnost vstoupila s čistým štítem, bez dluhů a navíc s 800 miliony korun poskytnutých hlavním městem Prahou formou navýšení základního kapitálu v květnu 2014 právě na eliminaci vnitřního dluhu.

Z pohledu vlastního hospodaření byl rok 2014 posledním, jehož výsledky byly ovlivněny dluhovou službou. Navíc se na nich podepsala i intervence České národní banky proti sílící koruně. I přesto se nám podařilo dosáhnout provozního zisku před odpisy, úroky a zdaněním (EBITDA) ve výši 9 mil. Kč. V případě eliminace jednorázových nákladů spojených s převzetím hotelu a některých dalších drobných položek bychom se pohybovali někde okolo 98 mil. Kč. Z tohoto trendu by neměly vybočit ani následující roky.

Posledním byl rok 2014 i z pohledu účtování a vykazování podle mezinárodních účetních standardů IAS/IFRS. Přejít na ně, z důvodu emise obligací, jsme absolvovali v roce 2005. Obligace jsme v průběhu roku 2014 kompletně uhradili, takže nás teď čeká, jako jednu z mála společností v České republice, cesta zpět. Ani ta nebude jednoduchá, ale pevně věříme, že díky našim zkušenostem a metodickému vedení našeho statutárního auditora ji absolvujeme „bez ztráty květin“.

V oblasti krátkodobých pronájmů, naší hlavní obchodní činnosti, byla v loňském roce rozhodně největší 26. výroční konference EAIE (European Association for International Education), která do Prahy přivedla více než 5 000 delegátů z 90 zemí světa spolu s téměř 200 vystavovateli z řad nejprestižnějších světových univerzit. Mezi další prestižní mezinárodní akce rozhodně patřily 30. mezinárodní konference porodních asistentek ICM Prague 2014 (přes 4 000 účastnic ze 126 zemí), 18. IMC 2014 – Mezinárodní mikroskopický kongres (bez mála 3 000 delegátů z 68 zemí), EACMFS – kongres Evropské asociace pro kranio-maxillo-faciální chirurgii (1 800 delegátů), ECNDT – 11. evropská konference nedestruktivního testování (1 500 delegátů) nebo EANS 2014 – 15. evropský kongres neurochirurgie (2 000 účastníků). Součástí všech těchto i řady dalších akcí byly samozřejmě doprovodné výstavy. Ty nejen že představí účastníkům poslední novinky z jejich oboru, ale současně pomohou organizátorům uhradit velkou část nákladů, umožní snížit registrační poplatky a zpřístupnit tak jednání většímu počtu delegátů. Zajištění odpovídajícího rozsahu a kvality výstavních prostor je jedním z našich průřadových úkolů.

Stranou ale nezůstaly ani korporátní akce, výstavy a kultura. Konference Teradata se zúčastnilo přes 3 000 delegátů, pravidelně se opakujícího setkání Mary Kay pak více než 2 000 delegátek. Pravidelně velkou pozornost sklízí i opakující se představení pražských středních škol Schola Pragensis. Mezi nezapomenutelné kulturní zážitky pak rozhodně patřilo poslední vystoupení kubánských hudebníků Buena Vista



Social Club, koncerty Paula Anky, Tonyho Bennetta nebo Tommyho Emmanuela nebo Labutí jezero v podání Moscow City Balletu. A zapomenout nemůžeme ani na prosincovou premiéru muzikálu Mamma Mia!, jehož další představení máte příležitost navštívit prakticky po celý rok 2015.

V oblasti dlouhodobých pronájmů kanceláří a obchodních ploch jsme se na jaře dohodli s Magistrátem hlavního města Prahy na přestěhování dopravně-správní agendy do prostor Business centra Vyšehrad. Díky tomu se výrazně zvýšil komfort služeb poskytovaných veřejnosti a výrazně zkrátila čekací doba. Tento krok nám zajistil bezmála stoprocentní obsazenost prostor vyčleněných tomuto segmentu naší činnosti.

Jak jsem již zmínil výše, k 1. březnu 2014 jsme převzali správu, ale i plnou zodpovědnost za výsledky našeho hotelu Holiday Inn Prague Congress Centre. Nastoupit do rozjetého vlaku s minimální přípravou, smlouva byla podepsána až na počátku února, je vždy složité. Přesto se nám podařilo překročit plánovaný hospodářský výsledek o více než 12 milionů korun. Co je ale mnohem pozitivnější? Mění se vnímání našeho hotelu ze strany klientů, zvyšuje se kvalita i rozsah poskytovaných služeb. A to je hlavní příslib do budoucna.



Vstupem českého státu, reprezentovaného Ministerstvem financí, proběhla zásadní změna akcionářské struktury Společnosti. Výsledkem je výrazné posílení mezinárodního kreditu. Kongresové centrum Praha je ve světě vnímáno jako stabilní společnost s dostatkem finančních prostředků i podpory, nutné k jeho nezbytné modernizaci a dostavbě. Již za dva roky, v listopadu 2017, bude Praha hostit nejvýznamnější a nejprestižnější světovou akci z oblasti kongresového průmyslu – kongres International Congress Convention Association (ICCA 2017), organizace sdružující nejvýznamnější hráče tohoto odvětví. Ve výběrovém řízení o pořádání této akce uspěla Praha a KCP až na druhý pokus. Zřejmě rozhodujícím stimulem byl příslib výrazné modernizace Kongresového centra ze strany akcionářů. Nezklamati očekávání vedení asociace a delegátů, předvést se v tom nejlepší světle a třeba ještě o něco posunout pomyslnou laťku, nastavenou předchozími hostiteli této „Olympiády kongresového průmyslu“, je naším střednědobým cílem. Tím dlouhodobějším je dostavba chybějících výstavních ploch s cílem dostat a zejména udržet pražské kongresové centrum mezi celosvětově žádanými destinacemi pro pořádání těch nejprestižnějších mezinárodních kongresů a konferencí. Jeden z vedlejších efektů, příjmy veřejných rozpočtů z akcí, které se v našem kongresovém centru uskuteční, realizující se přes daně a další poplatky a dosahující každoročně bezmála půl miliardy korun, za to přece stojí. A to nehovoříme o prestiži ani o nárůstu počtu turistů, spokojených delegátů, vracejících se s rodinou do destinace, na kterou mají díky úspěšnému kongresu ty nejlepší vzpomínky.

Poděkovat za dobré hospodářské výsledky je třeba zejména našim klientům. Naprostá většina z nich svého rozhodnutí nelitovala. Díky za podporu pak patří akcionářům a za celoroční práci členům orgánů naší Společnosti a zejména všem zaměstnancům i všem dalším spolupracovníkům. Bez nich si udržení vysokého standardu námi poskytovaných služeb nedokážu představit.



**Ing. Michal Kárník**

generální ředitel

Kongresové centrum Praha, a.s.

## ZÁKLADNÍ INFORMACE O SPOLEČNOSTI

Název a sídlo společnosti:

Obchodní firma:	<b>Kongresové centrum Praha, a.s.</b>
Sídlo:	5. května 1640/65, 140 21 Praha 4
Identifikační číslo:	630 80 249
Právní forma:	akciová společnost
Internetová adresa:	<a href="http://www.kcp.cz">http://www.kcp.cz</a>

Předmět podnikání Společnosti zapsaný v obchodním rejstříku vedeném Městským soudem v Praze je uveden v příloze k účetní závěrce pro rok 2014.

Akciová společnost Kongresové centrum Praha vznikla zápisem do obchodního rejstříku dne 1. 7. 1995. Založení Společnosti bylo provedeno jediným zakladatelem, hlavním městem Prahou, který vložil do akciové společnosti veškeré jmění bývalé příspěvkové organizace Paláce kultury. Akciová společnost **Kongresové centrum Praha, a.s.** dále ke dni svého vzniku převzala veškerá práva a závazky Paláce kultury a stala se tak jeho právním nástupcem.

Historie a současnost:

1981	Slavnostní otevření multifunkční budovy Kongresového centra (tehdy příspěvková organizace Palác kultury).
1995	Transformace na akciovou společnost, změna názvu na Kongresové centrum Praha, a.s. (právní nástupce Paláce kultury).
1998 – 2000	Provedena částečná rekonstrukce a dostavba kongresového centra pro potřeby Výročního zasedání MMF a skupiny SB; byla dostavěna multifunkční budova, v níž sídlí hotel Holiday Inn Prague Congress Centre a kancelářská část Business Centrum Vyšehrad.
2013	Do Společnosti vstupuje jako majoritní vlastník stát, reprezentovaný Ministerstvem financí České republiky.
2014	Společnost převzala správu hotelu Holiday Inn Prague Congress Centre. Došlo ke kompletní úhradě veškeré dluhové služby.

**Kongresové centrum Praha** je jednou z dominant hlavního města České republiky s nádherným výhledem na panorama Prahy, jehož součástí je také přilehlé **Business Centrem Vyšehrad** a čtyřhvězdičkový hotel **Holiday Inn Prague Congress Centre\*\*\*\*** s kapacitou 251 pokojů.

Kongresové centrum Praha patří mezi významná evropská kongresová centra, kapacita prostor umožňuje konání kongresů až pro 9 300 účastníků ve více než 50 sálech, 20 saloncích a jednacích místnostech s různou kapacitou. Využitelná výstavní plocha je 13 000 m<sup>2</sup>. Vysoká technická úroveň a různé možnosti uspořádání jednacích prostorů umožňují uspořádání nejen kongresů a konferencí, ale také výstav, společenských akcí, banketů a kulturních představení. Největším sálem je Kongresový sál s maximální kapacitou 2 764 míst, který disponuje skvělou akustikou a delegátům či divákům poskytuje maximální pohodlí. Právě díky této skvělé akustice se řadí mezi nejlepší koncertní sály světa.

Kongresové centrum Praha každoročně hostí široké spektrum akcí, od velkých mezinárodních kongresů přes asociační či firemní konference, veletrhy, výstavy, školení až po nejrůznější kulturní a společenské akce. Má dlouholetou tradici v realizaci těch nejvýznamnějších mezinárodních politických a ekonomických událostí – včetně **Výročního zasedání Rad guvernérů Mezinárodního měnového fondu a Skupiny Světové banky** v roce 2000, **Summitu NATO** v roce 2002, akcí souvisejících s **předsednictvím České republiky v Radě Evropy** v roce 2009 či **Výročního zasedání NATO** v roce 2012.

Mezi další významné akce pořádané v Kongresovém centru Praha patřily následující kongresy: v roce 2008 **WPA – World Congress of Psychiatry** (5 500 účastníků); v roce 2011 **ERA-EDTA – European Renal Association – European Dialysis and Transplant Association** (8 000 účastníků); v roce 2012 **EADV – European Academy of Dermatology and Venereology Congress „Skin is vital“** (8 000 účastníků) či **ICM Prague 2014 – 30th Triennial Congress on the International Confederation of Midwives** (3 000 účastníků).

Kongresové centrum Praha je aktivním členem v organizaci Prague Convention Bureau a mezinárodních oborových asociací: ICCA – International Congress and Convention Association, AIPC – International Association of Congress Centres. Na mezinárodním fóru je Společnost respektována jako klíčový reprezentant odvětví incentivního cestovního ruchu a kongresové turistiky v České republice.



## ZÁKLADNÍ FINANČNÍ UKAZATELE

v celých tisících Kč	2014	2013
<b>Aktiva celkem</b>	<b>3 437 577</b>	<b>4 683 316</b>
Základní kapitál	3 680 000	2 880 000
Vlastní kapitál celkem	3 376 533	2 645 899
Závazky celkem	61 044	2 037 417
<b>Vlastní kapitál a závazky celkem</b>	<b>3 437 577</b>	<b>4 683 316</b>
Tržby	451 350	415 583
Provozní zisk (ztráta)	(43 839)	(3 980)
Zisk (ztráta) z finanční činnosti	(25 527)	(229 570)
<b>Zisk (ztráta) období</b>	<b>(69 366)</b>	<b>(233 550)</b>
<b>Průměrný přepočtený počet zaměstnanců</b>	<b>234</b>	<b>232</b>

## ZPRÁVA PŘEDSTAVENSTVA O PODNIKATELSKÉ ČINNOSTI A O STAVU MAJETKU

### Kongresové centrum Praha, a.s.

Tato zpráva, zpracovaná dle § 436, odst. 2 zákona č. 90/2012 Sb., o obchodních korporacích, obsahuje hodnocení dosažených výsledků hospodaření a podnikatelské činnosti z pohledu představenstva jakožto orgánu odpovědného za obchodní vedení Společnosti, a to z hlediska dosažení cílů stanovených pro rok 2014 i vyjádření cílů pro příští období.

Představenstvo **Kongresového centra Praha, a.s.** (dále „Společnost“) v roce 2014 naplňovalo dva hlavní cíle stanovené akcionáři. Za prvé muselo dokončit proces oddlužení a převzít správu hotelu Holiday Inn Prague Congress Centre (dále také „hotel“). Za druhé zahájit přípravné práce vedoucí k eliminaci vnitřního dluhu způsobeného nedostatečnými investicemi a neúměrně vysokou dluhovou službou. Základním krokem umožňujícím realizaci těchto cílů byl kapitálový vstup České republiky realizovaný 17. 12. 2013 upsáním nově emitovaných akcií ve jmenovité hodnotě 2 mld. Kč a použitím těchto prostředků k faktické kapitalizaci dluhu. Druhým krokem pak bylo navýšení základního kapitálu ze strany akcionáře hl. m. Prahy skrze emisi nových akcií Společnosti ve jmenovité hodnotě 800 mil. Kč, která byla odsouhlasena na valné hromadě Společnosti konané 30. 4. 2014.

#### Přehled úhrad nejvýznamnějších závazků v roce 2014

v celých tisících Kč

Věřitel	Datum úhrady	Výše uhrazené jistiny v Kč	Výše uhrazené jistiny v EUR
HSBC Bank (emise dluhopisů)	14.4.2014	*1 508 375	55 000
KB	9.1.2014	59 446	0
KB	30.6.2014	29 723	0
KB	30.6.2014	59 435	0
HMP	29.5.2014	10 000	0
HMP	29.5.2015	*86 430	3 152
Ministerstvo financí	14.4.2014	160 741	0

\*úhrada v EUR přepočtená na Kč

Úhrady nejvýznamnějších závazků probíhaly postupně v prvním pololetí roku 2014 a úkol oddlužení Společnosti byl splněn předčasnou úhradou závazků vůči Komerční bance, a.s. dne 30. 6. 2014.

Akcionáři v akcionářské smlouvě mezi Českou republikou a hl. m. Prahou deklarovali účelové požití prostředků poskytnutých skrze navýšení základního kapitálu rovněž k vypořádání převodu práv souvisejících s provozováním hotelu Holiday Inn Prague Congress Centre. V průběhu trvání smlouvy Společnost a potažmo i akcionáři výše uvedenou deklaraci v akcionářské smlouvě vyhodnotili, že Společnost by byla schopna spravovat hotel efektivněji a měla lépe využít synergických efektů, k čemuž ji smlouva o správě hotelu nedávala dostatečný prostor. Dne 6. 2. 2014 uzavřela Společnost Smlouvu o ukončení účinnosti Mezinárodní smlouvy o správě se správcem hotelu společností Targa Management, s.r.o. Původní smlouva byla uzavřena v roce 2001 na dvacet let s opcí dvakrát pět let, tedy až do roku 2031. Vlastní správu hotelu pak Společnost převzala k 1. 3. 2014. Tímto krokem získala kromě možnosti ovlivňovat chod hotelu po provozní stránce také významnou úsporu na poplatcích za jeho správu v budoucích letech.

V rámci příprav na rekonstrukci a dostavbu představenstvo na svém dubnovém zasedání zadalo vypracování technického zadání investora, které zohledňovalo požadavky formulované i hlavními klienty a pořadateli kongresů. Toto zadání bude, v případě souhlasu obou akcionářů s navrhovanou rekonstrukcí a dostavbou základním výchozím dokumentem pro realizaci následných poptávkových řízení na zajištění projekčních a stavebních prací a dodávek. Současně představenstvo vyhlásilo poptávkové řízení na realizaci modernizace technologií formou EPC (Energy Performance Contracting), kde dodavatel smluvně garantuje dosažení



projektovaných úspor. Definitivní potvrzení rozsahu rekonstrukce a dostavby představenstvo očekává koncem první poloviny roku 2015.

Z hlediska **výsledků hospodaření** lze rok 2014 hodnotit jako rok významnějšího oživení oproti roku předcházejícímu. Tržby za prodej vlastních výrobků a služeb dosáhly celkové výše 417 mil. Kč, což je meziročně lepší výsledek o 9 %. Společnost dosáhla vyšších tržeb ve většině segmentů. Za obzvláště úspěšný lze považovat výsledek **krátkodobých pronájmů** s meziročním nárůstem o 16 %. I v segmentu **dlouhodobých pronájmů** došlo k významnému zlepšení vývoje tržeb, především díky akvizici nového významného nájemce - Odboru dopravně-správních agend Magistrátu hl. m. Prahy. Na druhé straně byl zaznamenán propad tržeb v segmentu **parking**, který byl do značné míry způsoben odchodem několika nájemců využívající těchto služeb na základě dlouhodobých smluv. Vše výše uvedené potvrzuje pozvolné zotavování kongresového průmyslu v Praze a verifikuje poměrně příznivý výhled pro rok 2015 v oblasti dalšího růstu tržeb.

Rok 2014 byl pro Společnost úspěšný nejen díky výraznému meziročnímu nárůstu jeho tržeb. Velmi pozitivní vliv mělo oddlužení Společnosti, vstup nového majoritního akcionáře a zejména obdržení finančních prostředků na ohlášenou rekonstrukci a dostavbu. Vnímání opotřebovanosti interiérů a mobiliáře se na ad-hoc bázi dařilo, pokud ne eliminovat, tak alespoň omezit formou dočasných drobných úprav pro jednotlivé klienty. Potřeba vyřešení vnitřního dluhu však trvale sílila. Investice do rekonstrukce a dostavby pomůže změnit vnímání Společnosti a vrátit jej na pozici první volby při rozhodování o výběru destinace pro konání velkých mezinárodních kongresů a konferencí.

Provoz **hotelu** byl převzat od společnosti Targa Management s.r.o. k 1. 3. 2014. Finanční plán byl upraven ke dni 1. 5. 2014. Byla provedena změna organizační struktury hotelu. Management a část ostatních pracovníků byly nahrazeny novými zaměstnanci. Byla zajištěna konsolidace pracovních míst a trénink a školení na standardy IHG. V popřávkových řízeních byla změněna řada subdodavatelů (potraviny, housekeeping, autodoprava). Byla upravena prezentace hotelu na sociálních sítích, nastartována spolupráce se státní kulturní památkou areálem Vyšehrad a jiné marketingové aktivity. V kumulaci od počátku roku dosáhl Hotel rozpočtovaných nákladů a překročil rozpočtované výnosy o 3,46 mil. Kč, stejně jako rozpočtovaný hrubý provozní zisk o 3,52 mil. Kč.

#### Přehled struktury výnosů v roce 2014

v celých tisících Kč	2014	2013	Odchylka	Odchylka v %
Krátkodobé pronájmy	177 383	152 970	24 413	16%
Dlouhodobé pronájmy	139 328	133 265	6 063	5%
Parking	19 121	21 285	-2 164	-10%
Ostatní výnosy	10 170	3 257	6 913	212%
<b>KC bez hotel</b>	<b>346 002</b>	<b>310 777</b>	<b>35 225</b>	<b>11%</b>
Hotel	116 405	111 389	5 016	5%
<b>Celkem KCP, a.s. výnosy *</b>	<b>462 407</b>	<b>422 166</b>	<b>40 241</b>	<b>10%</b>

\*celkové výnosy v tomto přehledu v sobě zahrnují vnitropodnikové výnosy

V **nákladové oblasti** Společnost dosáhla meziročně nižších nákladů o 124 mil. Kč. Tento významný rozdíl je způsoben především vlivem vysokých kurzových ztrát a nákladových úroků v roce 2013 způsobených razantním pohybem směnného kurzu EUR/CZK v druhé polovině roku 2013 a úsporou za platbu kupónu z obligací ve třech čtvrtletích roku 2014. V účtové skupině 50 náklady na spotřebované nákupy představuje největší meziroční úsporu spotřeba energií, která byla způsobena relativně mírnou zimou a nižšími jednotkovými náklady. Nárůst nákladů v oblasti služeb pak souvisí s pořízením dodávek služeb na jednotlivé akce pro klienty. Nákladová skupina 54 v roce 2014 zaznamenala poměrně vysoký nárůst a to meziročně o 90,7 mil. Kč. To je z velké míry způsobeno mimořádnými náklady spojenými s převodem správy hotelu.



Přehled vývoje nákladů v roce 2014

Úč.sk.	Název úč.skupiny	2014	2013	Odchylka	Odchylka v %
50	SPOTŘEBOVANÉ NÁKUPY	88 426	102 727	-14 301	-14%
51	SLUŽBY	140 029	123 690	16 339	13%
52	OSOBNÍ NÁKLADY	114 618	121 129	-6 511	-5%
53	DANĚ A POPLATKY	1 052	1 033	19	2%
54	JINÉ PROVOZNÍ NÁKLADY	94 245	3 509	90 736	2586%
55	ODPISY, PROD.MAJETEK	61 278	70 918	-9 640	-14%
56	FINANČNÍ NÁKLADY	30 821	231 369	-200 548	-87%
	v tom: kurzové ztráty (kzt)	2 202	134 024	-131 822	-98%
57	REZERVY	0	0	0	n/a
58	MIMOŘÁDNÉ NÁKLADY	0	0	0	n/a
59	PŘEVOD PROV.NÁKLADU	1 304	1 340	-36	-3%
	v tom: VP náklady (VPn)	1 304	1 340	-36	-3%
	<b>NÁKLADY CELKEM</b>	<b>531 772</b>	<b>655 715</b>	<b>-123 943</b>	<b>-19%</b>

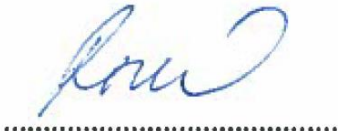
Z hlediska výsledku hospodaření Společnost snížila ztrátu z 233,5 mil. Kč v roce 2013 na 69,3 mil. Kč v roce 2014. Vzhledem k očekávaným vyšším výnosům, mimořádným nákladovým položkám v roce 2014, které se v následujícím roce nebudou opakovat, a prakticky eliminaci nákladových úroků, si představenstvo vytklo za cíl pro rok 2015 návrat hospodaření Společnosti do černých čísel.

V souladu s platným zněním Stanov Společnosti doporučuje představenstvo akcionářům převedení účetně vykázané ztráty za rok 2014 ve výši 69,3 mil. Kč na účet neuhrazené ztráty minulých let.

**Ing. Radim Haluza**  
předseda představenstva  
Kongresové centrum Praha, a.s.



**Ing. Ivana Romanovská**  
místopředseda představenstva  
Kongresové centrum Praha, a.s.



## DOPLŇUJÍCÍ ÚDAJE

### **Aktivity v oblasti výzkumu a vývoje:**

Společnost v roce 2014 a 2013 nevyvíjela žádné aktivity v oblasti výzkumu a vývoje.

### **Aktivity v oblasti ochrany životního prostředí a pracovněprávních vztahů:**

V oblasti ochrany životního prostředí a pracovněprávních vztahů postupovala Společnost v roce 2014 a 2013 v souladu se zákonnými předpisy.

### **Organizační složka podniku v zahraničí:**

Společnost Kongresové centrum Praha, a.s. nemá organizační složku v zahraničí.

### **Účetní závěrka:**

Zpráva nezávislého auditora vč. účetní závěrky za rok 2014 tvoří přílohu č. 1 této výroční zprávy.

### **Zpráva o vztazích:**

Zpráva o vztazích za účetní období 1. 1. 2014 – 31. 12. 2014 tvoří přílohu č. 2 této výroční zprávy.

### **Události, které nastaly po datu účetní závěrky:**

Informace o významných událostech, které nastaly po datu účetní závěrky, jsou uvedeny v příloze k účetní závěrce za rok 2014, která je součástí této výroční zprávy.



**Zpráva o auditu účetní závěrky společnosti Kongresové centrum Praha, a.s.  
za účetní období roku 2014**

**Identifikační údaje:**

Obchodní firma:	Kongresové centrum Praha, a.s.
IČ:	630 80 249
Sídlo:	5. května 65, Praha 4, PSČ 140 21
Předmět auditu:	Ověření účetní závěrky společnosti Kongresové centrum Praha, a.s.
Ověřované období:	účetní období od 1. ledna 2014 do 31. prosince 2014
Rozvahový den:	31. prosinec 2014
Datum podepsání zprávy:	11. května 2015
Auditoři:	EURO-Trend Audit, a.s. Oprávnění KAČR č. 317  Ing. Petr Ryněš Oprávnění KAČR č. 1299

**Zpráva o auditu účetní závěrky společnosti  
Kongresové centrum Praha, a.s.  
za účetní období roku 2014**





**EURO-Trend Audit, a.s.**

Zapsaná v obchodním rejstříku – oddíl B, vložka 5767, IČ: 25733834  
Senovážné náměstí 23, 110 00 Praha 1, e-mail: audit@eurotrend.cz, www.eurotrend.cz



## **Zpráva o auditu účetní závěrky společnosti Kongresové centrum Praha, a.s. za účetní období roku 2014**

### **Zpráva auditora pro akcionáře společnosti Kongresové centrum Praha, a.s.**

Provedli jsme audit přiložené účetní závěrky společnosti Kongresové centrum Praha, a.s., která se skládá z výkazu o finanční situaci k 31. 12. 2014, výkazu o úplném výsledku k 31. 12. 2014, výkazu změn vlastního kapitálu za rok končící 31. 12. 2014, výkazu peněžních toků za rok končící 31. 12. 2014 a přílohy této účetní závěrky, která obsahuje popis použitých podstatných účetních metod a další vysvětlující informace. Údaje o společnosti Kongresové centrum Praha, a.s. jsou uvedeny v bodě 1 přílohy této účetní závěrky.

### **Odpovědnost statutárního orgánu účetní jednotky za účetní závěrku**

Statutární orgán společnosti Kongresové centrum Praha, a.s. je odpovědný za sestavení účetní závěrky, která podává věrný a poctivý obraz v souladu s Mezinárodními standardy účetního výkaznictví ve znění přijatém Evropskou unií, a za takový vnitřní kontrolní systém, který považuje za nezbytný pro sestavení účetní závěrky tak, aby neobsahovala významné (materiální) nesprávnosti způsobené podvodem nebo chybou.

### **Odpovědnost auditora**

Naši odpovědností je vyjádřit na základě našeho auditu výrok k této účetní závěrce. Audit jsme provedli v souladu se zákonem o auditorech, mezinárodními auditorskými standardy a souvisejícími aplikačními doložkami Komory auditorů České republiky. V souladu s těmito předpisy jsme povinni dodržovat etické požadavky a naplánovat a provést audit tak, abychom získali přiměřenou jistotu, že účetní závěrka neobsahuje významné (materiální) nesprávnosti.

Audit zahrnuje provedení auditorských postupů k získání důkazních informací o částkách a údajích zveřejněných v účetní závěrce. Výběr postupů závisí na úsudku auditora, zahrnujícím i vyhodnocení rizik významné (materiální) nesprávnosti údajů uvedených v účetní závěrce způsobené podvodem nebo chybou. Při vyhodnocování těchto rizik auditor posoudí vnitřní kontrolní systém relevantní pro sestavení účetní závěrky podávající věrný a poctivý obraz. Cílem tohoto posouzení je navrhnout vhodné auditorské postupy, nikoli vyjádřit se k účinnosti vnitřního kontrolního systému účetní jednotky. Audit též zahrnuje posouzení vhodnosti použitých účetních metod, přiměřenosti účetních odhadů provedených vedením i posouzení celkové prezentace účetní závěrky.

Jsme přesvědčeni, že důkazní informace, které jsme získali, poskytují dostatečný a vhodný základ pro vyjádření našeho výroku.

### Výrok auditora

Podle našeho názoru účetní závěrka podává věrný a poctivý obraz aktiv a pasiv společnosti Kongresové centrum Praha, a.s. k 31. 12. 2014 a nákladů a výnosů a výsledku jejího hospodaření a peněžních toků za rok končící 31. 12. 2014 v souladu s Mezinárodními standardy účetního výkaznictví ve znění přijatém Evropskou unií.

Praha 11. května 2015



Auditorská společnost:  
**EURO-Trend Audit, a.s.**  
Senovážné nám. 978/23, Praha 1  
**Oprávnění č. 317**

Za společnost:  
Ing. Petr Ryněš, statutární ředitel



Odpovědný auditor:  
**Ing. Petr Ryněš**  
**Oprávnění č. 1299**

**PŘÍLOHA č. 1**

**ÚČETNÍ ZÁVĚRKA ZA ROK 2014**


Účetní závěrka společnosti Kongresové centrum Praha, a.s. za **rok 2014** zpracovaná v souladu s Mezinárodními standardy účetního výkaznictví (IAS/IFRS) upravenými právem Evropských společností.

Rozvahový den:  
V představenstvu schváleno dne:

**31. 12. 2014**  
**11. 5. 2015**

Podpisový záznam statutárního orgánu Společnosti:

**Ing. Radim Haluza**  
předseda představenstva  
Kongresové centrum Praha, a.s.

  
.....

**Ing. Ivana Romanovská**  
místopředseda představenstva  
Kongresové centrum Praha, a.s.

  
.....



## VÝKAZ O FINANČNÍ SITUACI K 31. 12. 2014

v celých tisících Kč	Pozn.	2014	2013
<b>Aktiva</b>			
Investice do nemovitostí	5	540 000	540 000
Pozemky, budovy a zařízení	6	2 020 387	2 052 854
Nehmotná aktiva	7	89	518
Obchodní pohledávky a jiné pohledávky	10	36	36
<b>Dlouhodobá aktiva celkem</b>		<b>2 560 512</b>	<b>2 593 408</b>
Zásoby	9	5 348	6 256
Obchodní pohledávky a ostatní pohledávky	10	16 820	26 651
Peněžní prostředky a peněžní ekvivalenty	11	854 897	2 057 001
<b>Krátkodobá aktiva</b>		<b>877 065</b>	<b>2 089 908</b>
<b>Aktiva celkem</b>		<b>3 437 577</b>	<b>4 683 316</b>
<b>Vlastní kapitál</b>			
Základní kapitál	12	3 680 000	2 880 000
Kumulované zisky (ztráty)	12	(234 101)	(551)
Zisk (ztráta) období	12	(69 366)	(233 550)
<b>Vlastní kapitál celkem</b>		<b>3 376 533</b>	<b>2 645 899</b>
<b>Závazky</b>			
Přijaté půjčky a úvěry	13	820	0
Obchodní závazky a jiné závazky		1 330	1 026
<b>Dlouhodobé závazky celkem</b>	15	<b>2 150</b>	<b>1 026</b>
Přijaté půjčky a úvěry	13	212	414 093
Nekonvertibilní dluhopisy	13	0	1 508 375
Obchodní závazky a jiné závazky	15	50 791	113 822
Rezervy	16	7 891	101
<b>Krátkodobé závazky celkem</b>		<b>58 894</b>	<b>2 036 391</b>
<b>Závazky celkem</b>		<b>61 044</b>	<b>2 037 417</b>
<b>Vlastní kapitál a závazky celkem</b>		<b>3 437 577</b>	<b>4 683 316</b>

Příloha k účetní závěrce tvoří nedílnou součást této individuální účetní závěrky.

## VÝKAZ O ÚPLNÉM VÝSLEDKU K 31. 12. 2014

v celých tisících Kč	Pozn.	2014	2013
Tržby za prodej zboží		33 901	32 649
Tržby za prodej vlastních výrobků a služeb a aktivace		417 449	382 934
Ostatní výnosy		4 448	3 443
Náklady vynaložené na prodané zboží		(11 635)	(10 099)
Výkonová spotřeba		(216 820)	(216 318)
Osobní náklady		(114 618)	(121 129)
Odpisy dlouhodobého hmotného a nehmotného majetku		(52 780)	(71 019)
Ostatní náklady		(103 784)	(4 441)
<b>Provozní zisk</b>		<b>(43 839)</b>	<b>(3 980)</b>
Zisk (ztráta) ze změny reálné hodnoty investic do nemovitostí		0	0
<b>Čistý zisk (ztráta) z investic do nemovitostí</b>		<b>0</b>	<b>0</b>
Finanční výnosy	14	5 294	1 799
Finanční náklady	14	(30 821)	(231 369)
<b>Zisk (ztráta) z finanční činnosti</b>	14	<b>(25 527)</b>	<b>(229 570)</b>
<b>Čistý zisk (ztráta) za období</b>	12	<b>(69 366)</b>	<b>(233 550)</b>
<b>Úplný výsledek za období</b>	12	<b>(69 366)</b>	<b>(233 550)</b>

## VÝKAZ ZMĚN VLASTNÍHO KAPITÁLU

v celých tisících Kč	Základní kapitál	Kumulované zisky (ztráty)	Čistý zisk (ztráta) období	Vlastní kapitál celkem
<b>Stav k 1. 1. 2013</b>	<b>1 406 254</b>	<b>(587 933)</b>	<b>61 128</b>	<b>879 449</b>
Upsání základního kapitálu	(526 254)	0	0	(526 254)
Navýšení základního kapitálu	2 000 000	0	0	2 000 000
Převod zisku (ztráty) minulých let	0	61 128	(61 128)	0
Úhrada ztráty z minulých let	0	526 254	0	526 254
Čistý zisk (ztráta) za období	0	0	(233 550)	(233 550)
<b>Stav k 31. 12. 2013</b>	<b>2 880 000</b>	<b>(551)</b>	<b>(233 550)</b>	<b>2 645 899</b>
Upsání základního kapitálu	0	0	0	0
Navýšení základního kapitálu	800 000	0	0	800 000
Převod zisku (ztráty) minulých let	0	(233 550)	233 550	0
Úhrada ztráty z minulých let	0	0	0	(69 366)
Čistý zisk (ztráta) za období	0	0	(69 366)	(69 366)
<b>Stav k 31. 12. 2014</b>	<b>3 680 000</b>	<b>(234 101)</b>	<b>(69 366)</b>	<b>3 376 533</b>

Příloha k účetní závěrce tvoří nedílnou součástí této individuální účetní závěrky.

## VÝKAZ PENĚŽNÍCH TOKŮ

v celých tisících Kč	2014	2013
<b>Stav peněžních prostředků a peněžních ekvivalentů na začátku účetního období</b>	<b>2 057 001</b>	<b>36 933</b>
<b>Úplný výsledek za období</b>	<b>(69 366)</b>	<b>(233 550)</b>
<b>Úpravy o nepeněžní operace</b>	<b>82 924</b>	<b>288 033</b>
Odpisy dlouhodobého hmotného a nehmotného majetku	52 780	71 019
Odpis pohledávek (-), výnosy z odepsaných pohledávek (+)	24	39
Změna stavu opravných položek, rezerv a změna zůstatků přechodných účtů aktiv a pasiv (+/-), tj. časové rozlišení nákladů a výnosů a kurzových rozdílů s výjimkou: časového rozlišení úroků, kurzových rozdílů aktivních a pasivních vztahujících se k závazkům v cizí měně a z titulu pořízení dlouhodobého majetku, zůstatků přechodných účtů aktiv a pasiv (+/-), tj. časové rozlišení nákladů a výnosů a kurzových rozdílů s výjimkou: časového rozlišení úroků, kurzových rozdílů aktivních a pasivních vztahujících se k závazkům v cizí měně a z titulu pořízení dlouhodobého majetku	7 950	(5 112)
Zisk (ztráta) ze změny reálné hodnoty investic do nemovitostí	0	0
Kurzový rozdíl (přepočtení hodnoty dluhopisu k 31. 12.)	0	125 675
Zisk (ztráta) z prodeje stálých aktiv (+/-) včetně oceňovacích rozdílů z kapitálových účastí (vyúčtování do výnosů "-", do nákladů "+")	(746)	(8)
Výnosy z dividend a podílů na zisku s výjimkou podniků, jejichž předmětem činnosti je investiční činnost (investiční společnosti a fondy) (-)	0	0
Vyúčtované nákladové úroky (+) s výjimkou kapitalizovaných úroků, a vyúčtované výnosové úroky (-)	22 915	96 421
<b>Čistý peněžní tok z provozní činnosti před změnami pracovního kapitálu, úroky a zdaněním</b>	<b>13 558</b>	<b>54 484</b>
<b>Změna potřeby pracovního kapitálu</b>	<b>(52 540)</b>	<b>32 452</b>
Změna stavu pohledávek z provozní činnosti (+/-)	9 431	5 155
Změna stavu krátkodobých závazků z provozní činnosti (+/-)	(62 879)	26 795
Změna stavu zásob (+/-)	908	502
<b>Čistý peněžní tok z provozní činnosti před úroky a zdaněním</b>	<b>(38 982)</b>	<b>86 936</b>
Výdaje z plateb úroků s výjimkou kapitalizovaných úroků (-)	(27 840)	(93 221)
Přijaté úroky s výjimkou podniků, jejichž předmětem činnosti je investiční činnost (investiční společnosti a fondy) (+)	4 925	220
<b>Čistý peněžní tok z provozní činnosti</b>	<b>(61 897)</b>	<b>(6 065)</b>
Výdaje spojené s pořízením dlouhodobého hmotného a nehmotného majetku	(19 620)	(6 953)
Příjmy z prodeje dlouhodobého hmotného a nehmotného majetku	756	8
<b>Čistý peněžní tok vztahující se k investiční činnosti</b>	<b>(18 864)</b>	<b>(6 945)</b>
Příjmy z přijatých dlouhodobých úvěrů a půjček	0	92 648
Výdaje ze splácení úvěrů a půjček	(1 921 343)	(59 570)
Zvýšení základního kapitálu efektivním způsobem – vkladem peněžních prostředků	800 000	2 000 000
<b>Čistý peněžní tok vztahující se k finanční činnosti</b>	<b>(1 121 343)</b>	<b>2 033 077</b>
<b>Čisté zvýšení, respektive snížení peněžních prostředků</b>	<b>(1 202 259)</b>	<b>2 019 999</b>
<b>Dopady kurzových rozdílů na peněžní položky</b>	<b>155</b>	<b>68</b>
<b>Stav peněžních prostředků a peněžních ekvivalentů na konci účetního období</b>	<b>854 897</b>	<b>2 057 001</b>

Příloha k účetní závěrce tvoří nedílnou součástí této individuální účetní závěrky.



## PŘÍLOHA K ÚČETNÍ ZÁVĚRCE PRO ROK 2014

### 1. ZÁKLADNÍ INFORMACE O SPOLEČNOSTI

#### Založení Společnosti a předmět činnosti

Společnost byla založena zakladatelskou listinou jako akciová společnost dne 1. 7. 1995 a vznikla zapsáním do obchodního rejstříku vedeném u Městského soudu v Praze, oddíl B, vložka 3275 pod obchodní firmou **Kongresové centrum Praha, a.s.** (dále jen „Společnost“).

Společnost sídlí na adrese 5. května 1640/65, 140 21 Praha 4, identifikační číslo 630 80 249.

Hlavním předmětem činnosti je zajišťování kongresů, symposií, veletrhů, výstav a dalších obdobných společenských akcí. Kromě toho jsou v obchodním rejstříku zapsány i tyto činnosti:

- zajišťování uměleckých a kulturních akcí, hostinská činnost,
- výroba, obchod a služby neuvedené v přílohách 1 až 3 živnostenského zákona,
- pronájem nemovitostí, bytů a nebytových prostor.

#### Vlastníci

---

Akcionáři společnosti k 31. 12. 2014:

---

Obchodní firma:	<b>Česká republika – Ministerstvo financí</b>
Sídlo:	Letenská 525/15, 118 10 Praha 1
Identifikační číslo:	000 06 947
Podíl na základním kapitálu:	54,348 %

Obchodní firma:	<b>Hlavní město Praha</b>
Sídlo:	Mariánské náměstí 2/2, 110 01 Praha 1
Identifikační číslo:	000 64 581
Podíl na základním:	45,652 %

---

#### Statutární a dozorčí orgány Společnosti

Orgány Společnosti jsou valná hromada, představenstvo a dozorčí rada. Společnost přestala být v průběhu roku 2014 subjektem veřejného zájmu, proto došlo ke zrušení výboru pro audit.

Statutárním orgánem Společnosti je představenstvo. Představenstvu přísluší obchodní vedení Společnosti, včetně řádného vedení účetnictví, rozhoduje o všech záležitostech Společnosti, pokud nejsou zákonem o obchodních korporacích nebo stanovami vyhrazeny do působnosti valné hromady nebo dozorčí rady. Za představenstvo jedná navenek jménem Společnosti společně předseda představenstva nebo místopředseda představenstva a jeden člen představenstva. Podepisování za Společnost se děje tak, že k vytištěné, napsané nebo jinak zobrazené obchodní firmě Společnosti „Kongresové centrum Praha, a.s.“ připojí oprávněné osoby svůj podpis.

Kontrolním orgánem Společnosti je dozorčí rada, které přísluší dohlížet na činnost Společnosti v zákonem stanoveném rozsahu, a to zejména na výkon působnosti představenstva a na podnikatelskou činnost Společnosti. Je oprávněna ověřovat postup ve věcech Společnosti a kdykoliv nahlížet do účetních dokladů a spisů Společnosti a zjišťovat stav Společnosti.

---

Členové představenstva zapsaní v obchodním rejstříku k 31. 12. 2014:

---

Předseda:	Ing. Václav Novotný
Místopředseda:	Ing. Ivana Romanovská
Místopředseda:	Ing. Jan Juříček
Člen:	Ing. Petr Neumann
Člen:	Ing. Rostislav Vondruška

---

Členové dozorčí rady zapsaní v obchodním rejstříku k 31. 12. 2014:

---

Předseda:	Ing. Jaroslav Ungerman, CSc.
Místopředseda:	Dr. Ing. Milan Urban
Člen:	Ing. Jiří Opletal
Člen:	Mgr. Albert Kubišta
Člen:	Ing. Karel Korba
Člen:	Ing. Dana Stulírová

---

Žádný z členů představenstva a dozorčí rady nebyl souzen pro trestný čin majetkové povahy. Žádný z členů představenstva či dozorčí rady ani jim osoba blízká není držitelem akcií Společnosti (zároveň ve Společnosti není žádný program, který by to umožňoval).

#### **Změny a dodatky provedené v obchodním rejstříku v uplynulém účetním období**

Dnem 14. 9. 2014 bylo na základě rezignace ukončeno členství v představenstvu panu Ing. Petru Mockovi, na jeho místo byl dosazen pan Ing. Rostislav Vondruška.

V roce 2014 došlo ke snížení počtu členů dozorčí rady z devíti na šest členů. Dnem 30. 4. 2014 bylo na základě rezignace ukončeno členství v dozorčí radě paní Ing. Marii Filipové, panu Vratislavu Bartošovi a panu Zdeňkovi Tintěroví. Dnem 21. 5. 2014 bylo odvoláním ukončeno členství v dozorčí radě paní Ing. Jiřiny Vorlové, na její místo byl jmenován pan JUDr. Robert Pelikán, Ph.D.. Dnem 21. 5. 2014 bylo také ukončeno funkční období předsedy dozorčí rady pana Doc. Ing. Jiřího Volfa, CSc., na jeho místo byl ke stejnému datu jmenován pan Ing. Jaroslav Ungerman, CSc.. Dnem 8. 12. 2014 byl odvolán z funkce člena dozorčí rady pan JUDr. Robert Pelikán, Ph.D., na jeho místo byl ke stejnému datu jmenován pan Ing. Jiří Opletal.

Kromě výše uvedeného nedošlo v roce 2014 k žádné jiné změně v obchodním rejstříku.

#### **Organizační struktura a management společnosti**

Vnitřní organizační struktura Společnosti je upravena organizačním řádem, který je průběžně aktualizován v návaznosti na změny organizační struktury Společnosti. Podle rozsahu působnosti, kompetencí, velikosti útvaru a charakteru vykonávaných činností jsou rozlišovány tyto jednotlivé organizační stupně: úsek, středisko, oddělení. V základním členění je Společnost rozdělena na pět úseků: úsek generálního ředitele, obchodní úsek, technicko-provozní úsek, ekonomický úsek a úsek hotel (Holiday Inn Prague Congress Centre, dále i „HIPCC“), v jejichž čele jsou odborní ředitelé. V čele úseku hotel je generální manažer hotelu.

---

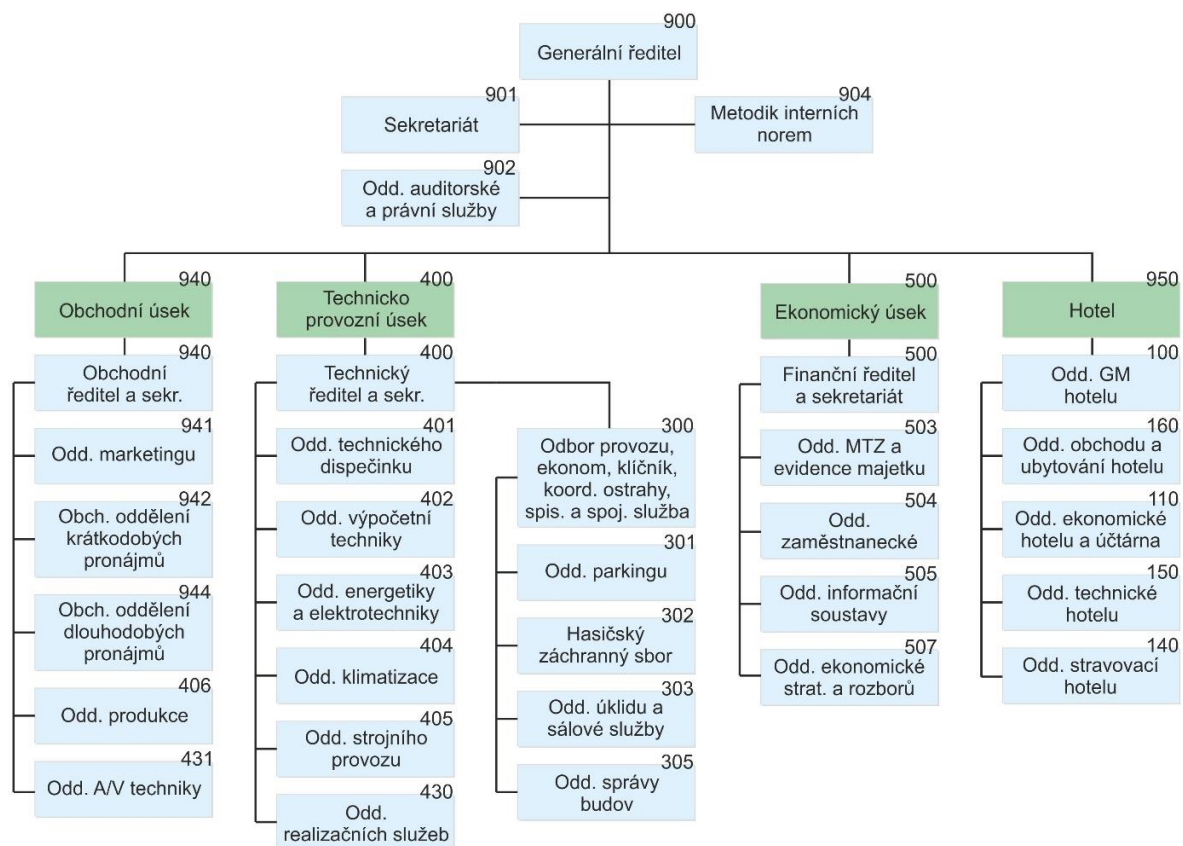
Management společnosti k 31. 12. 2014:

---

Generální ředitel:	Ing. Michal Kárník
Obchodní ředitel:	Ing. Jiří Hollan
Technický ředitel:	Ing. Luděk Bednář
Finanční ředitel:	Ing. Zdeněk Novák
Generální manažer hotelu HIPCC:	Ing. Petr Veselý

---

Organizační schéma společnosti k 31. 12. 2014:



Sídlo podnikání hotelu:

Holiday Inn Prague Congress Centre  
 Na Pankráci 15/1684  
 140 21 Praha 4

Hotel HIPCC spravovala jejím jménem a na její účet na základě Mezinárodní smlouvy o správě společností Targa Management s.r.o.. Dne 6. 2. 2014 byla tato smlouva ukončena. K faktickému převzetí hotelu Společností došlo 1. 3. 2014. Od plného začlenění hotelu do struktury Společnosti se očekává zvýšení jeho výkonnosti a širší využití synergických efektů plynoucích ze spolupráce s ostatními úseky.

K 31. 12. 2014 nemá Společnost více než 20% podíl na základním kapitálu žádné společnosti a ani není společníkem v žádné jiné společnosti s neomezeným ručením a též nemá organizační složku v zahraničí.



## 2. ZÁKLADNÍ VÝCHODISKA PRO VYPRACOVÁNÍ ÚČETNÍ ZÁVĚRKY

Individuální účetní závěrka Společnosti byla zpracována v souladu s Mezinárodními standardy účetního výkaznictví (dále jen „IAS/IFRS“) ve znění přijatém Evropskou unií a v souladu se zákonem o účetnictví a předpisy platnými v České republice k 31. 12. 2014.

Společnost při sestavení výkazu o finanční situaci, výkazu o úplném výsledku, výkazu změn vlastního kapitálu, výkazu peněžních toků a přílohy (dále jen „účetní závěrka“) vzala v úvahu a použila všechny platné standardy IAS/IFRS k datu 31. 12. 2014 včetně koncepčního rámce pro jejich použití a vzájemných souvislostí. Společnost při jejich použití přihlédla k hlavnímu předmětu činnosti a k případným specifikům a odlišnostem. Individuální účetní závěrka Společnosti je sestavena na principu historických pořizovacích cen, s výjimkou nemovitostí využívaných k pronájmu (viz bod 3 g), které jsou oceňovány reálnou hodnotou v souladu se standardem IAS 40 Investice do nemovitostí.

Sestavení účetní závěrky v souladu se standardy IAS/IFRS vyžaduje uplatňování určitých zásadních účetních odhadů. Vyžaduje rovněž, aby vedení Společnosti využívalo svůj úsudek v procesu aplikace účetních pravidel. Oblasti kladoucí vyšší nároky uplatňování úsudku nebo s vyšší mírou složitosti, či oblasti, ve kterých jsou pro účely sestavení individuální účetní závěrky uplatňovány důležité předpoklady a odhady, jsou zveřejněny viz bod 3 r) Významné účetní odhady a předpoklady.

## 3. ÚČETNÍ METODY A OBECNÉ ÚČETNÍ ZÁSADY

V následující části jsou uvedena základní účetní pravidla aplikovaná při zpracování této individuální účetní závěrky. Tato pravidla byla použita konzistentně pro všechna prezentovaná účetní období, pokud není uvedeno jinak.

### a) Funkční a vykazovací měna

Individuální účetní závěrka je prezentována v korunách českých, které jsou pro Společnost jak měnou funkční, tak měnou vykazování, tj. měnou pro prezentaci individuální účetní závěrky.

### b) Přepočítání cizích měn

Transakce v cizí měně se přepočítávají do tzv. funkční měny na základě směnných kurzů platných k datům transakcí. Kurzové zisky nebo ztráty vyplývající z těchto transakcí a z přepočtu peněžních aktiv a závazků vyjádřených v cizích měnách směnným kurzem České národní banky platným k rozvahovému dni, se vykazují ve výkazu o úplném výsledku, pokud nejsou vykázané v rámci vlastního kapitálu jako zajištění peněžních toků.

### c) Vykazování podle segmentů

Oborový segment představuje skupinu aktiv a činností zapojených do poskytování výrobků nebo služeb, které jsou vystaveny rizikům a dosahují výnosností odlišných od rizik a výnosností v rámci jiných oborů činnosti. Územní segment představuje poskytování výrobků nebo služeb v konkrétním ekonomickém prostředí, které je vystaveno rizikům a dosahuje výnosností odlišné od rizik a výnosností v rámci jiných ekonomických prostředí.

Při vymezení segmentů se rozhodlo vedení Společnosti pro kombinaci faktorů umístění a poskytovaných služeb. Společnost poskytuje v převážné míře tyto služby na území Hlavního města Prahy: kongresové služby, hotelové služby a pronajímání nemovitostí.

### d) Investice do nemovitostí

Investice do nemovitostí je držena za účelem dosažení příjmů z nájemného, nebo kapitálového zhodnocení, případně obojího. Po počátečním zařazení jsou investice do nemovitostí oceněny v reálné hodnotě. Ocenění reálnou hodnotou je prováděno pravidelně minimálně jednou za tři až pět let nezávislými externími znalci. Zisky

nebo ztráty plynoucí ze změn reálné hodnoty investic do nemovitostí jsou vykázány ve výkazu o úplném výsledku v období, kdy bylo provedeno přecenění.

#### e) Pozemky, budovy a zařízení

Pozemky a budovy představují zejména kongresovou budovu, budovu Business Centra Vyšehrad (dále i „BCV“) a budovu hotelu Holiday Inn Prague Congress Centre (dále i „hotel“). Při prvním převodu na IAS/IFRS v roce 2005 byly v zahajovací rozvaze pozemky a budovy přeceněny na reálnou hodnotu. Tato reálná hodnota se pro další období pokládá za výchozí ocenění modelu pořizovací ceny. Zvýšení nebo snížení hodnoty pozemků a budov se promítlo při prvním převodu do nerozdělených zisků minulých let (ostatní fondy). Veškeré ostatní stroje, zařízení a ostatní majetek, který netvoří funkční celek s výše uvedenými budovami, se vykazují v historických cenách po odečtení opravěk a opravných položek. Historické ceny zahrnují náklady, které se přímo vztahují k pořízení příslušných položek.

Následné výdaje, které vznikly po uvedení majetku do provozu nebo po jeho pořízení mohou být aktivovány do pořizovací ceny, pokud Společnost očekává, že tyto náklady přinesou dodatečný ekonomický prospěch (např. provedení úprav, které prodlužují dobu životnosti, snižují provozní náklady nebo zvyšují kvalitu výstupu). Dodatečné výrobní náklady, vzniklé následně po datu uvedení do provozu, se aktivují do pořizovací ceny majetku. Veškeré opravy a údržba jsou zaúčtovány do výsledovky v rámci účetního období, ve kterém vzniknou.

#### Odepisování budov a zařízení:

Pozemky a umělecká díla se neodepisují. Budova BCV určená k dlouhodobému pronájmu se neodepisuje, protože se oceňuje reálnou hodnotou (viz bod 3 d). Odpisy ostatních aktiv jsou lineární a jsou prováděny do zbytkové hodnoty po dobu předpokládané doby užívání stanovené Společností. Odhadované doby životnosti jsou následující:

	Počet let
Budovy	50
Doplňkové budovy a objekty	30
Stroje, zařízení a komponenty budovy	3 - 50
Dopravní prostředky	4 - 12
Inventář	3 - 12

Zůstatková hodnota aktiv a jejich životnost je posuzována a v případě potřeby upravena ke každému rozvahovému dni. V případě, že je účetní hodnota aktiva vyšší než jeho realizovatelná hodnota, sníží se účetní hodnota tohoto aktiva okamžitě na jeho realizovatelnou hodnotu.

#### Snížení hodnoty u nefinančních aktiv:

Společnost posuzuje vždy k rozvahovému dni, zda existuje jakýkoliv náznak, že může dojít ke snížení hodnoty určitého aktiva.

Aktiva s neomezenou dobou životnosti (např. umělecká díla) nejsou odepisována a jsou každý rok předmětem testu na snížení hodnoty. Aktiva, která jsou odepisována, jsou posuzována z hlediska snížení hodnoty, a to kdykoli při určité události nebo kdy změny okolností naznačují, že jejich účetní hodnota nemusí být realizovatelná.

Ztráta ze snížení hodnoty je zaúčtována ve výši částky, o kterou účetní hodnota aktiva převyšuje jeho realizovatelnou hodnotu. Realizovatelná hodnota představuje reálnou hodnotu sníženou o náklady prodeje nebo hodnotu z užívání, je-li vyšší. Za účelem posouzení snížení hodnoty jsou aktiva sduřována na nejnižších úrovních, pro které existují samostatně identifikovatelné peněžní toky (peněžotvorné jednotky).

**f) Dlouhodobý nehmotný majetek**

*(a) Obchodní značky a licence*

Obchodní značky a licence se vykazují v historických cenách. Obchodní značky a licence mají pevně stanovenou životnost a vykazují se v pořizovací ceně po odečtení oprávek. Oprávky se vypočítávají metodou rovnoměrných odpisů za účelem přiřazení pořizovací ceny obchodních značek a licencí předpokládané době životnosti (3 až 10 let).

*(b) Počítačový software*

Licence pořízené k počítačovému softwaru jsou aktivovány na základě výdajů vynaložených na pořízení konkrétního softwaru a jeho uvedení do používání. Tyto náklady jsou odepisovány po dobu jejich předpokládané životnosti (3 roky). Výdaje spojené s vývojem nebo údržbou počítačových softwarových programů jsou vykázány jako náklady v okamžiku jejich vynaložení. Výdaje, které přímo souvisejí s vytvořením přesně definovaných a jedinečných softwarových produktů, kontrolované Společností, které pravděpodobně přinesou budoucí ekonomický prospěch po dobu delší než jeden rok a převyšující pořizovací náklady, se vykazují jako nehmotná aktiva. Přímé náklady zahrnují osobní náklady pracovníků podílejících se na vývoji softwaru a odpovídající podíl příslušné režie. Náklady na vývoj počítačového softwaru uznané jako aktiva se odepisují po dobu jejich předpokládané životnosti, nejvýše však po dobu tří let.

*(c) Emisní povolenky*

Povolenka na emise skleníkových plynů (dále „emisní povolenka“) představuje právo provozovatele zařízení, který svým provozem vytváří emise skleníkových plynů, vypustit do ovzduší, v daném kalendářním roce, ekvivalent tuny oxidu uhličitého. Nejpozději do 30. 4. následujícího kalendářního roku je Společnost povinna vyřadit z obchodování takové množství povolenek, které odpovídá vykázanému a ověřenému množství emisí skleníkových plynů v předchozím kalendářním roce. Pokud do uvedeného termínu nebude vyřazeno z obchodování množství povolenek odpovídající množství vykázaných a ověřených emisí skleníkových plynů v předchozím kalendářním roce, bude Společnosti uložena pokuta ve výši 100 EUR/ekvivalent tuny CO<sub>2</sub>.

V roce 2008 vzhledem ke zkušenostem z prvního obchodovacího období se Společnost rozhodla zvolit pro účtování metodu čistého závazku (Net Liability Approach). Tato metoda dle zvážení Společnosti nejlépe vyhovuje obchodnímu schématu aplikovaného účetní jednotkou. Společnost nenakupuje emisní povolenky za účelem obchodování s nimi. Tento způsob požaduje vykázaných emisních povolenek v hodnotě, jak je uvedeno v odstavci 23 IAS 20 Vykazování státních dotací a zveřejnění státní podpory. Povolenky nabyté od státu za hodnotu nula jsou touto cenou také oceněny. Nákup dalších emisních práv se vykáže jako nehmotné aktivum v pořizovací ceně s následným oceňováním na nižší zpětně získatelnou hodnotu. Spotřeba skutečně nakoupených povolenek je účtována s použitím metody FIFO.

Společnost zaúčtuje závazek, pouze pokud skutečné emise překročí množství přidělených emisních povolenek společnosti. Pro určení deficitu povolenek společnost postupuje na bázi celého přídělového období, pokud existuje nepodmíněný nárok na emisní povolenky (tj. na celé pětileté období), na konsistentním základě. Závazek je účtován pouze v případě deficitu emisních povolenek a oceněn na bázi účetní hodnoty povolenek na konci účetního období, které mají být použity na pokrytí skutečných emisí.

**g) Finanční investice**

Společnost klasifikuje své finanční investice do následujících kategorií:

- cenné papíry oceňované reálnou hodnotou,
- půjčky a pohledávky,
- investice držené do splatnosti,
- realizovatelná finanční aktiva.

Klasifikace záleží na účelu, pro který byly investice pořízeny. Vedení Společnosti stanoví příslušnou klasifikaci investic při jejich výchozím zachycení a toto zařazení ke každému datu vykázaní přehodnocuje.

*(a) Cenné papíry oceňované reálnou hodnotou.*

Tato kategorie zahrnuje dvě dílčí kategorie: Finanční aktiva držaná za účelem obchodování a finanční aktiva klasifikovaná od počátku v reálné hodnotě proti nákladům a výnosům. Finanční aktivum je zařazeno v této kategorii, pokud bylo pořízeno především za účelem prodeje v krátkodobém výhledu nebo pokud bylo takto

označeno vedením. Deriváty jsou také zařazeny do kategorie položek držených za účelem obchodování za předpokladu, že nejsou určeny k zajištění. Aktiva v této kategorii jsou klasifikována jako krátkodobá, pokud jsou držena k obchodování nebo se předpokládá, že budou realizována do 12 měsíců od rozvahového dne. V průběhu roku Společnost nedržela žádné investice v této kategorii.

*(b) Půjčky a pohledávky*

Půjčky a pohledávky jsou nederivátová finanční aktiva s danými nebo předpokládanými platbami, která nejsou kótována na aktivním trhu. Vznikají tehdy, když Společnost poskytne peněžní prostředky, zboží nebo služby přímo dlužníkovi, aniž by plánovala s pohledávkou obchodovat. Jsou zahrnuty do krátkodobých aktiv, s výjimkou dob splatnosti delších než 12 měsíců po rozvahovém dni. Ty jsou klasifikovány jako dlouhodobá aktiva. Půjčky a pohledávky jsou zahrnuty ve výkazu o finanční situaci v obchodních pohledávkách a ostatních pohledávkách.

*(c) Investice držené do splatnosti*

Investice držené do splatnosti jsou nederivátová finanční aktiva s danými nebo předpokládanými platbami a s pevnou splatností, které vedení Společnosti zamýšlí a zároveň je schopno držet do jejich splatnosti. Společnost nevlastní žádné investice držené do splatnosti.

*(d) Realizovatelná finanční aktiva*

Realizovatelná finanční aktiva jsou nederivátové nástroje, které jsou buď označeny jako patřící do této kategorie nebo nejsou zařazeny v žádné jiné předchozí kategorii. Jsou zahrnuta v dlouhodobých aktivech za předpokladu, že vedení nezamýšlí investici prodat do 12 měsíců od rozvahového dne. Společnost nedržela žádné investice v této kategorii.

**Nákupy a prodeje finančních investic:**

Nákupy a prodeje investic se vykazují k datu sjednání obchodu, tedy datu, ke kterému se Společnost zaváže dané aktivum koupit nebo prodat. Výchozí zaúčtování investice je provedeno v reálné hodnotě plus transakční náklady v případě všech finančních aktiv, která nejsou vedena v reálné hodnotě účtované do výkazu o úplném výsledku. Investice jsou odúčtovány z rozvahy, jestliže právo obdržet peněžní toky z investic vypršelo nebo bylo převedeno a Společnost převedla v podstatě veškerá rizika a odměny plynoucí z vlastnictví.

**Vykazování a ocenění finančních investic:**

Půjčky a pohledávky a investice držené do splatnosti jsou vedeny v zůstatkové hodnotě s použitím efektivní úrokové sazby. Realizované a nerealizované zisky a ztráty vyplývající ze změn reálné hodnoty finančních aktiv účtovaných v reálné hodnotě se účtují do výkazu o úplném výsledku v období, v němž nastanou. Nerealizované zisky a ztráty vyplývající ze změn reálné hodnoty nepeněžních cenných papírů klasifikovaných jako realizovatelné se vykazují ve vlastním kapitálu. V případě, že cenné papíry klasifikované jako realizovatelné jsou prodány nebo dojde ke snížení jejich hodnoty, kumulované úpravy reálné hodnoty jsou zahrnuty do výkazu o úplném výsledku jako zisky a ztráty z investičních cenných papírů.

Reálné hodnoty kótovaných investic jsou založeny na aktuální poptávce. Pokud trh pro určité finanční aktivum není aktivní (a v případě nekótovaných cenných papírů), reálnou hodnotu určuje Společnost za použití oceňovacích technik. Tyto techniky představují například použití nedávno realizovaných transakcí za obvyklých obchodních podmínek, odkazování na jiné nástroje, které jsou ve své podstatě totožné, analýza diskontovaných peněžních toků, aj.

**Snížení hodnoty finančních investic:**

Ke každému rozvahovému dni Společnost posuzuje, zda existují objektivní důkazy potvrzující, že hodnota finančního aktiva nebo skupiny finančních aktiv byla snížena. V případě majetkových cenných papírů, klasifikovaných jako realizovatelné, je hodnota cenného papíru považována za sníženou tehdy, jestliže dojde k významnému nebo déle trvajícím poklesu reálné hodnoty cenného papíru pod jeho pořizovací cenu. Pokud existují nějaké takové důkazy v případě realizovatelných finančních aktiv, kumulovaná ztráta – identifikovaná jako rozdíl mezi pořizovací cenou a současnou reálnou hodnotou, po odečtení ztráty ze snížení hodnoty tohoto finančního aktiva původně zachyceného ve výkazu o úplném výsledku, je vyjmuta z vlastního kapitálu a zachycena ve výkazu o úplném výsledku. Ztráty ze snížení hodnoty majetkových nástrojů vykázané ve výkazu o úplném výsledku nejsou následně prostřednictvím výkazu o úplném výsledku rušeny.

#### **h) Zásoby**

Zásoby se vykazují v pořizovacích cenách nebo v čisté realizovatelné hodnotě, je-li nižší. Za způsob ocenění pořizovací cenou se považuje i ocenění cenou, která vyplývá z ocenění jejich úbytků cenou zjištěnou váženým aritmetickým průměrem. Pořizovací ceny zásob zahrnují projektové náklady, suroviny, přímé osobní náklady, ostatní přímé náklady a příslušnou výrobní režii (určenou na základě běžné provozní kapacity), avšak nikoli výpůjční náklady. Čistá realizovatelná hodnota se rovná odhadnuté prodejní ceně v běžném podnikání snížené o odhadované variabilní náklady nutné k realizaci prodeje.

#### **i) Obchodní pohledávky a ostatní pohledávky**

Obchodní pohledávky se prvotně vykazují v reálné hodnotě a následně jsou oceňovány zůstatkovou hodnotou na základě metody efektivní úrokové sazby po odečtení opravných položek na snížení hodnoty. Opravná položka na snížení hodnoty obchodních pohledávek se vytváří tehdy, jestliže existují objektivní důkazy o tom, že Společnost nebude schopna inkasovat veškeré dlužné částky podle původně sjednaných podmínek. Výše opravných položek je rozdíl mezi účetní hodnotou aktiva a současnou hodnotou odhadovaných budoucích peněžních toků. Tvorba této opravné položky je zaúčtována do výkazu o úplném výsledku.

Společnost používá následující způsob tvorby opravných položek k obchodním pohledávkám:

Pohledávky po splatnosti více než:	Opravná položka do výše pohledávky:
2 měsíce	20 %
6 měsíců	50 %
9 měsíců	80 %
12 měsíců	100 %

#### **j) Peněžní prostředky a peněžní ekvivalenty**

Peněžní prostředky a peněžní ekvivalenty zahrnují finanční hotovost v pokladně a na bankovních účtech, ostatní vysoce likvidní krátkodobé investice s původní dobou splatnosti tři měsíce a méně a debetní zůstatky na bankovních účtech (kontokorentní účty).

#### **k) Základní kapitál**

Vlastní kapitál je tvořen kmenovými akciemi. Vyplacení dividend je vykázáno ve vlastním kapitálu v době, kdy je schváleno akcionáři Společnosti.

#### **l) Rezervní fond, kumulované zisky a ztráty a ostatní fondy**

Na základě rozhodnutí valné hromady může Společnost tvořit dobrovolné fondy a fondy povinně zřizované podle zákona o obchodních korporacích a jiných obecně závazných právních předpisů. Zákon o obchodních korporacích neukládá akciové společnosti povinné vytváření rezervního fondu ze zisku. Dle platných stanov a obchodního práva platného v České republice Společnost tedy nadále není povinna rezervní fond vytvářet. Společnost v rezervním fondu v roce 2014 vykazuje nulovou hodnotu.

Kumulované zisky a ztráty představují ztráty minulých let, dopad z přechodu na IAS/IFRS v roce 2005 a vliv snížení základního kapitálu.

V ostatních fondech se vykazují změny reálné hodnoty realizovatelných cenných papírů a další položky. Společnost v ostatních fondech nevykazuje žádné hodnoty.

#### **m) Výsledek hospodaření, jeho rozdělení a výplata dividend**

Výsledek hospodaření v souladu s platnou právní úpravou v České republice schvaluje a rozděluje valná hromada, a to podle příslušných ustanovení stanov Společnosti a v souladu s příslušnými ustanoveními zákona o obchodních korporacích.



Výplata dividend akcionářům Společnosti se vykazuje v účetní závěrce jako závazek v období, ve kterém jsou dividendy schváleny akcionáři Společnosti. Společnost v roce 2014 nevyplácela žádné dividendy.

#### **n) Přijaté půjčky a úvěry**

Při výchozím zachycení se přijaté půjčky účtují v reálné hodnotě. V následujících obdobích se vykazují v zůstatkové hodnotě s použitím metody efektivní úrokové sazby.

Půjčky a úvěry jsou klasifikovány jako krátkodobé závazky, pokud Společnost nemá neomezené právo odložit vypořádání závazku alespoň o 12 měsíců od rozvahového dne.

#### **o) Odložená daň z příjmů**

Odložená daň z příjmů je účtována v plné výši, s použitím závazkové metody, z přechodných rozdílů vznikajících mezi daňovou hodnotou aktiv a závazků a jejich účetní hodnotou v účetní závěrce. Pokud ovšem odložená daň z příjmů vyplývá z výchozího zachycení aktiva nebo závazků z transakcí jiných než je podniková kombinace, které v době vzniku nemají dopad ani na účetní ani na daňový zisk nebo ztrátu, pak se o ní neúčtuje.

Odložená daň z příjmů se stanoví za použití daňové sazby (a daňových zákonů), která byla schválena nebo proces jejich schvalování v podstatě dokončen, a o kterých se předpokládá, že budou účinné v období, ve kterém bude příslušná daňová pohledávka realizována nebo závazek odložené daně z příjmu vyrovnán.

Odložené daňové pohledávky se vykazují v rozsahu, v němž je pravděpodobné, že bude v budoucnosti dosaženo zdanitelného zisku, který umožní uplatnění těchto přechodných rozdílů.

#### **p) Rezervy**

Rezerva je závazek s nejistou časovou dobou splatnosti nebo nejistou výší. Rezervy se zaúčtují, pokud má Společnost současný závazek (zákonný nebo smluvní), který je důsledkem minulé události, a je pravděpodobné, že vypořádání závazku povede k odlivu ekonomických prostředků, a navíc je možno spolehlivě kvantifikovat hodnotu závazku. Pokud je dopad diskontování významný, rezervy se stanovují diskontováním očekávaných budoucích peněžních toků sazbou před zdaněním, která odráží současné tržní ohodnocení časové hodnoty peněz a případně také rizika související s daným závazkem.

Částka vykázaná jako rezerva je nejlepším odhadem výdajů potřebných k vyrovnání současného závazku na konci účetního období. Rezervy jsou přezkoumány na konci každého účetního období a upraveny tak, aby odrážely aktuální nejlepší odhad. Pokud již není pravděpodobné, že ke splnění závazku bude třeba odlivu prostředků představujících ekonomický prospěch, rezerva je zrušena. Rezerva se využívá pouze na výdaje, pro které byla původně uznána.

Společnost vytváří rezervy na soudní spory a na mzdové bonusy. Na budoucí provozní ztráty se rezerva nevykazuje.

#### **q) Vykazování výnosů**

Výnosy představují reálnou hodnotu prodeje zboží a služeb bez daně z přidané hodnoty, po odpočtu slev a skont. Převážná část výnosů Společnosti se váže k poskytování služeb z pořádání kongresů, poskytování hotelových služeb a dlouhodobých pronájmů. Výnosy z poskytování služeb se vykazují, pokud:

- částka tržby je spolehlivě měřitelná,
- existuje vysoká pravděpodobnost, že Společnost bude inkasovat ekonomické užítky,
- stupeň dokončení transakce byl ke dni sestavení účetní závěrky spolehlivě měřitelný,
- náklady na služby, popř. na dokončení služeb, jsou spolehlivě měřitelné.

#### **r) Významné účetní odhady a předpoklady**

Společnost činí odhady a předpoklady týkající se budoucnosti. Z toho vznikají účetní odhady, jež ze své povahy své definice nemusejí přesně odpovídat příslušným skutečným výsledkům. Odhady a předpoklady, u kterých

existuje značná míra rizika, že dojde během příštího finančního roku k významným úpravám účetní hodnoty aktiv a závazků, jsou diskutovány v následující části textu.

*(a) Daně z příjmů*

Společnost podléhá dani z příjmu v České republice. V případě, že Společnost k datu sestavení účetní závěrky nemá k dispozici údaj o dani z příjmů, vychází z kvalifikovaného odhadu provedeného ve spolupráci s daňovým poradcem. Společnost vykazovala v minulých obdobích uplatnitelné daňové ztráty.

*(b) Ostatní odhady*

Ostatní odhady, které provádí Společnost, jsou účtovány a vykazovány na základě odborného posouzení, zkušeností z minulých období, statistických průzkumů či propočtem. Každý odborný odhad je doložen metodou a způsobem, kterým byla uvedená skutečnost odhadnuta.

**s) Následné události**

Dopad událostí, které nastaly mezi rozvahovým dnem a dnem sestavení účetní závěrky, je zachycen v účetních výkazech v případě, že tyto události poskytly doplňující informace o skutečnostech, které existovaly k rozvahovému dni.

V případě, že mezi rozvahovým dnem a dnem sestavení účetní závěrky došlo k významným událostem zohledňujícím skutečnosti, které nastaly po rozvahovém dni, jsou důsledky těchto událostí popsány v příloze účetní závěrky, ale nejsou zaúčtovány v účetních výkazech.

**t) Změny způsobů oceňování, odpisování, srovnatelnosti a opravy chyb minulých období**

V roce 2014 nedošlo k žádným změnám používaných účetních metod.

## 4. INFORMACE O SEGMENTECH

K 31. 12. 2014 byla Společnost členěna do následujících tří hlavních segmentů:

- Hotel Holiday Inn Prague Congress Centre (dále „hotel“)
- Business Centrum Vyšehrad (dále i „BCV“)
- Kongresová budova (dále i „A+B“)

Uvedené segmenty / budovy Společnosti jsou propojeny vlastnický, manažerky a částečně i provozně. Hotel Holiday Inn Prague Congress Centre a Business Centrum Vyšehrad sídlí v oddělené budově od původní kongresové budovy. Tato stavba byla kolaudována v roce 2000, má 7 nadzemních a 3 podzemní podlaží. Hotel poskytuje pro své klienty standardní hotelové služby a zajišťuje i hostinskou činnost. Business Centrum Vyšehrad slouží výhradně k dlouhodobým pronájmům prostor. Hlavní kongresová budova A+B představuje původní objekt Společnosti, který poskytuje především konferenční, kongresové a společenské služby a dále i nabízí dlouhodobé pronájmy prostor.

### Rozdělení aktiv a závazků do jednotlivých segmentů Společnosti:

v celých tisících Kč	2014	2013
Aktiva Hotel	876 114	896 758
Aktiva BCV	552 791	539 923
Aktiva A+B	2 008 672	3 246 635
<b>Aktiva celkem</b>	<b>3 437 577</b>	<b>4 683 316</b>
Závazky Hotel	8 115	532 955
Závazky BCV	4 920	487 485
Závazky A+B	48 009	1 016 977
<b>Závazky celkem</b>	<b>61 044</b>	<b>2 037 417</b>

### Rozdělení výkazu o úplném výsledku do jednotlivých segmentů Společnosti:

#### Rok 2014

v celých tisících Kč	Hotel	BCV	A+B	Celkem
Tržby za prodej zboží	33 901	0	0	33 901
Tržby za prodej vlastních výrobků a služeb a aktivace	80 265	68 106	269 079	417 449
Ostatní výnosy	1 958	0	2 491	4 448
Náklady vynaložené na prodané zboží	(11 635)	0	0	(11 635)
Výkonová spotřeba	(37 607)	(12 272)	(166 940)	(216 820)
Osobní náklady	(32 430)	(1 692)	(80 496)	(114 618)
Odpisy dlouhodobého hmotného a nehmotného majetku	(26 138)	0	(26 642)	(52 780)
Ostatní náklady	(2 032)	(622)	(101 130)	(103 784)
<b>Provozní zisk (ztráta)</b>	<b>6 281</b>	<b>53 520</b>	<b>(103 640)</b>	<b>(43 839)</b>
Zisk ze změny reálné hodnoty investic do nemovitostí	0	0	0	0
Ztráta ze změny reálné hodnoty investic do nemovitostí	0	0	0	0
<b>Čistý zisk (ztráta) z investic do nemovitostí</b>	<b>0</b>	<b>0</b>	<b>0</b>	<b>0</b>
Finanční výnosy	170	0	5 124	5 294
Finanční náklady	(471)	0	(30 350)	(30 821)
<b>Zisk (ztráta) z finanční činnosti</b>	<b>(301)</b>	<b>0</b>	<b>(25 226)</b>	<b>(25 527)</b>
<b>Daň ze zisku</b>	<b>0</b>	<b>0</b>	<b>0</b>	<b>0</b>
<b>Čistý zisk (ztráta) za období</b>	<b>5 980</b>	<b>53 520</b>	<b>(128 866)</b>	<b>(69 366)</b>

**Rok 2013**

v celých tisících Kč	Hotel	BCV	A+B	Celkem
Tržby za prodej zboží	32 649	0	0	32 649
Tržby za prodej vlastních výrobků a služeb a aktivace	74 984	56 731	251 219	382 934
Ostatní výnosy	2 222	404	817	3 443
Náklady vynaložené na prodané zboží	(10 099)	0	0	(10 099)
Výkonová spotřeba	(45 374)	(13 082)	(157 862)	(216 318)
Osobní náklady	(32 847)	(1 804)	(86 478)	(121 129)
Odpisy dlouhodobého hmotného a nehmotného majetku	(26 203)	0	(44 816)	(71 019)
Ostatní náklady	(2 994)	(591)	(856)	(4 441)
<b>Provozní zisk (ztráta)</b>	<b>(7 662)</b>	<b>41 658</b>	<b>(37 976)</b>	<b>(3 980)</b>
Zisk ze změny reálné hodnoty investic do nemovitostí	0	0	0	0
Ztráta ze změny reálné hodnoty investic do nemovitostí	0	0	0	0
<b>Čistý zisk (ztráta) z investic do nemovitostí</b>	<b>0</b>	<b>0</b>	<b>0</b>	<b>0</b>
Finanční výnosy	1 534	0	265	1 799
Finanční náklady	(1 071)	0	(230 298)	(231 369)
<b>Zisk (ztráta) z finanční činnosti</b>	<b>463</b>	<b>0</b>	<b>(230 033)</b>	<b>(229 570)</b>
<b>Daň ze zisku</b>	<b>0</b>	<b>0</b>	<b>0</b>	<b>0</b>
<b>Čistý zisk (ztráta) za období</b>	<b>(7 199)</b>	<b>41 658</b>	<b>(268 009)</b>	<b>(233 550)</b>

## 5. INVESTICE DO NEMOVITOSTÍ

Jako investice do nemovitostí je v majetku Společnosti vedena budova Business Centra Vyšehrad, která je určená k dlouhodobým pronájmům kancelářských prostor. Významné nájemní smlouvy jsou uzavřeny na dobu určitou s právem prodloužení a převážně s inflačními doložkami.

v celých tisících Kč	Pozn.	Budovy a pozemky
<b>Stav k 31. 12. 2013</b>		
Počáteční účetní hodnota		540 000
Přírůstky		0
Úbytky		0
Přírůstek (úbytek) z přecenění		0
<b>Konečná účetní hodnota</b>		<b>540 000</b>
<b>Stav k 31. 12. 2014</b>		
Počáteční účetní hodnota		540 000
Přírůstky		0
Úbytky		0
Přírůstek (úbytek) z přecenění		0
<b>Konečná účetní hodnota</b>	5	<b>540 000</b>

Účetní hodnotou investice do nemovitostí je reálná hodnota stanovená na základě posudku nezávislého znalce ke dni 31. 12. 2012. Při analýze výsledné reálné hodnoty znalec vycházel především z odhadu diskontovaných peněžních toků založeném na analýze budoucích peněžních příjmů. Budoucí peněžní příjmy oceňované nemovitostí byly porovnány s běžnými tržními nájemnými z obdobných nemovitostí ve stejné lokalitě a ve stejném stavu.

Pravidla Společnosti pro ocenění investic do nemovitostí na reálnou hodnotu stanoví, že ocenění znalcem bude prováděno pravidelně minimálně jednou za tři až pět let s tím, že pokud budou k dispozici informace o významné změně reálné hodnoty v roce, kdy se ocenění znalcem nemělo provádět, bude toto ocenění provedeno.

Společnost v roce 2014 vynaložila celkově 9,3 mil. Kč na zhodnocení tohoto aktiva. Vzhledem k aplikaci standardu IAS 40 Investice do nemovitostí, je tato hodnota vykázána ve výkazu o úplném výsledku, v řádku ostatní náklady. Nedošlo však k významné změně reálné hodnoty, proto ocenění znalcem nebylo znovu prováděno v roce 2014.

V průběhu období od posledního ocenění také docházelo k technickému zhodnocení budovy ze strany jednotlivých nájemců, které po ukončení nájemního vztahu přecházelo do majetku Společnosti.

## 6. POZEMKY, BUDOVY A ZAŘÍZENÍ

v celých tisících Kč	Pozn.	Pozemky a budovy	Dopravní prostředky, stroje, inventář	Umělecká díla	Celkem
<b>Stav k 1. 1. 2013</b>					
Pořizovací cena		3 023 532	178 437	54 440	3 256 409
Oprávký a snížení hodnoty		(965 057)	(172 408)	0	(1 137 465)
<b>Čistá účetní hodnota</b>		<b>2 058 475</b>	<b>6 029</b>	<b>54 440</b>	<b>2 118 944</b>
<b>Rok končící 31. 12. 2013</b>					
Počáteční čistá účetní hodnota		2 058 475	6 029	54 440	2 118 944
Přírůstky (PC)		2 947	2 894	0	5 841
Úbytky (PC)		0	(5 743)	0	(5 743)
Manka, škody, prodej majetku		0	0	0	0
Odpisy		(67 981)	(2 586)	0	(70 567)
Vyřazení (-)		0	4 379	0	4 379
<b>Konečná čistá účetní hodnota</b>		<b>1 993 441</b>	<b>4 973</b>	<b>54 440</b>	<b>2 052 854</b>
<b>Stav k 1. 1. 2014</b>					
Pořizovací cena		3 026 479	175 588	54 440	3 256 507
Oprávký		(1 033 038)	(170 615)	0	(1 203 653)
<b>Čistá účetní hodnota</b>		<b>1 993 441</b>	<b>4 973</b>	<b>54 440</b>	<b>2 052 854</b>
<b>Rok končící 31. 12. 2014</b>					
Počáteční čistá účetní hodnota		1 993 441	4 973	54 440	2 052 854
Přírůstky (PC)		3 249	16 620	0	19 870
Úbytky (PC)		(10)	(2 314)	0	(2 324)
Manka, škody, prodej majetku		0	(15)	0	(15)
Odpisy		(49 295)	(3 027)	0	(52 322)
Vyřazení (-)		10	2 314	0	2 324
<b>Konečná čistá účetní hodnota</b>		<b>1 947 396</b>	<b>18 551</b>	<b>54 440</b>	<b>2 020 387</b>
<b>Stav k 31. 12. 2014</b>					
Pořizovací cena		3 029 718	189 895	54 440	3 274 053
Oprávký		(1 082 322)	(171 344)	0	(1 253 666)
<b>Čistá účetní hodnota</b>	6	<b>1 947 396</b>	<b>18 551</b>	<b>54 440</b>	<b>2 020 387</b>



Nejvýznamnějšími přírůstky pozemků, budov a zařízení byly v roce 2014 tyto projekty: úprava a dovybavení pronajímaných prostor určených pro nového nájemce Magistrát hlavního města Prahy v budově BCV a technické zhodnocení budovy hotelu (zásobování teplou vodou).

Součástí hodnoty pozemků a budov je i nedokončená investice v hodnotě 2 593 tis. Kč. Tato investice bude v majetku Společnosti ponechána, protože součástí dalšího rozvoje je i varianta rozšíření výstavních ploch, což by zvýšilo možnost pořádání kongresů, které tyto plochy vyžadují. Dále jsou součástí hodnoty pozemků a budov nedokončené investice týkající se především obnovy a rekonstrukce kongresového centra v celkové výši 1 918 tis. Kč a poskytnuté zálohy na dlouhodobý majetek ve výši 445 tis. Kč.

V průběhu roku 2014 nebyly tvořeny žádné opravné položky k dlouhodobému hmotnému majetku, jehož ocenění v účetnictví přechodně neodpovídá reálnému stavu.

**Souhrnná výše majetku k 31. 12. 2014 a k 31. 12. 2013 neuvedená ve výkazu o finanční situaci činí:**

v celých tisících Kč	2014	2013
Drobný hmotný majetek za období	38 464	39 046
Drobný nehmotný majetek za období	130	31
	<b>38 594</b>	<b>39 077</b>

**K majetku Společnosti se váží následující zástavy a věcná břemena:**

„Smlouva o zastavení nemovitostí“ uzavřená mezi Společností a Českou republikou zastoupenou Ministerstvem financí České republiky ze dne 7. 3. 2002, s právními účinky vkladu práva ke dni 14. 3. 2002. Zástavním věřitelem je Ministerstvo financí České republiky z titulu převzetí státní záruky za dluhopisy emitované Společností ve výši 55 mil. EUR. Předmětem zástavy je nemovitý majetek Společnosti zapsaný na listu vlastnictví č. 1431 Katastrálního úřadu pro hlavní město Prahu, katastrální území Nusle. V souvislosti se splacením emitovaných dluhopisů v roce 2014 (viz bod 13) podala Společnost návrh na výmaz zástavního práva z katastru nemovitostí. Do konce roku 2014 k tomuto výmazu nedošlo, Společnost však disponuje prohlášením Ministerstva financí, ve kterém s tímto výmazem souhlasí (k výmazu zástavního práva z katastru nemovitostí dojde v první polovině roku 2015).

## 7. NEHMOTNÁ AKTIVA

v celých tisících Kč	Pozn.	Ocenitelná práva	Software	Ostatní	Celkem
<b>Stav k 1. 1. 2013</b>					
Požizovací cena		602	10 551	115	11 268
Oprávky a snížení hodnoty		(526)	(9 733)	(84)	(10 343)
<b>Čistá účetní hodnota</b>		<b>76</b>	<b>818</b>	<b>31</b>	<b>925</b>
<b>Rok končící 31. 12. 2013</b>					
Počáteční čistá účetní hodnota		76	818	31	925
Přírůstky (PC)		0	15	30	45
Úbytky (PC)		0	(227)	0	(227)
Úbytky		0	0	0	0
Odpisy		(38)	(392)	(22)	(452)
Vyřazení (-)		0	227	0	227
<b>Konečná čistá účetní hodnota</b>		<b>38</b>	<b>441</b>	<b>39</b>	<b>518</b>
<b>Stav k 1. 1. 2014</b>					
Požizovací cena		602	10 324	160	11 087
Oprávky a snížení hodnoty		(564)	(9 898)	(106)	(10 569)
<b>Čistá účetní hodnota</b>		<b>38</b>	<b>426</b>	<b>54</b>	<b>518</b>
<b>Rok končící 31. 12. 2014</b>					
Počáteční čistá účetní hodnota		38	426	54	518
Přírůstky (PC)		0	0	30	30
Úbytky (PC)		0	0	0	0
Úbytky		0	0	0	0
Odpisy		(38)	(392)	(29)	(459)
Vyřazení (-)		0	0	0	0
<b>Konečná čistá účetní hodnota</b>		<b>0</b>	<b>34</b>	<b>55</b>	<b>89</b>
<b>Stav k 31. 12. 2014</b>					
Požizovací cena		602	10 324	191	11 117
Oprávky a snížení hodnoty		(602)	(10 290)	(135)	(11 028)
<b>Čistá účetní hodnota</b>	7	<b>0</b>	<b>34</b>	<b>55</b>	<b>89</b>

## 8. EMISNÍ POVOLENKY

Pro ocenění v reálné hodnotě byla pro rok 2014 použita tržní cena povolenek k poslednímu dni účetního období vyhlášená německou burzou EEX (EUROPEAN ENERGY EXCHANGE AG) (<http://www.eex.com>).

K 31. 12. 2014 byl kurz emisních povolenek 199,62 CZK/t CO<sub>2</sub> (7,20 €/t CO<sub>2</sub> a kurz €/CZK 27,725). K 31. 12. 2013 byl kurz emisních povolenek 134,66 CZK/t CO<sub>2</sub> (4,91 €/t CO<sub>2</sub> a kurz €/CZK 27,425). Společnost v roce 2013 vypustila do ovzduší celkem 4 150 t CO<sub>2</sub>. V roce 2012 bylo do ovzduší vypuštěno celkem 4 218 t CO<sub>2</sub>.

Na základě rozhodnutí Ministerstva životního prostředí o přidělu bezplatných povolenek na třetí obchodovací období od roku 2013 do roku 2020 bylo Společnosti přiděleno 3 090 ks emisních povolenek na rok 2014 (pro rok 2013 bylo přiděleno 3 453 ks).

	Množství t CO <sub>2</sub>
<b>Rok končící 31. 12. 2013</b>	
<b>Počáteční stav emisních povolenek</b>	<b>9 057</b>
Připsané na účet u rejstříku obchodování s povolenkami na emise skleníkových plynů	0
Spotřeba roku 2012	(4 218)
Připsané na účet – nespotřebované	0
Přidělené a nepřipsané emisní povolenky	0
<b>Stav emisních povolenek k 31. 12. 2013</b>	<b>4 839</b>
<b>Rok končící 31. 12. 2014</b>	
<b>Počáteční stav emisních povolenek</b>	<b>4 839</b>
Připsané na účet u rejstříku obchodování s povolenkami na emise skleníkových plynů	9 449
Spotřeba roku 2013	(4 150)
Připsané na účet – nespotřebované	0
Přidělené a nepřipsané emisní povolenky	0
<b>Stav emisních povolenek k 31. 12. 2014</b>	<b>10 138</b>
Připsané na účet u rejstříku obchodování s povolenkami na emise skleníkových plynů	2 738
Spotřeba roku 2014	(3 443)

## 9. ZÁSoby

v celých tisících Kč	Pozn.	2014	2013
Materiál		4 987	5 173
Zboží		1 004	1 083
<b>Brutto hodnota celkem</b>		<b>5 991</b>	<b>6 256</b>
Opravná položka k zásobám		(643)	0
<b>Netto hodnota celkem</b>	9	<b>5 348</b>	<b>6 256</b>

Brutto hodnota zásob za rok 2014 činí 5 991 tis. Kč, k této hodnotě je vytvořená opravná položka ve výši 643 tis. Kč. Opravná položka k zásobám snižuje ocenění nepotřebných, zastaralých a pomalu obrátkových zásob na prodejní cenu. Hodnota vytvořené opravné položky v roce 2014 byla stanovena vedením společnosti na základě analýzy využitelnosti a prodejnosti jednotlivých položek zásob.

## 10. OBCHODNÍ POHLEDÁVKY A OSTATNÍ POHLEDÁVKY

v celých tisících Kč	Pozn.	2014	2013
<b>Dlouhodobé pohledávky</b>			
Poskytnuté zálohy		36	36
<b>Netto hodnota dlouhodobých pohledávek celkem</b>	10	<b>36</b>	<b>36</b>

v celých tisících Kč	Pozn.	2014	2013
<b>Krátkodobé pohledávky</b>			
Obchodní pohledávky		17 244	24 481
Ostatní pohledávky		6 077	8 621
Přechodné položky		1 168	1 154
<b>Brutto hodnota krátkodobých pohledávek celkem</b>		<b>24 490</b>	<b>34 256</b>
Opravná položka k obchodním pohledávkám		(6 109)	(6 045)
Opravná položka k ostatním pohledávkám		(1 560)	(1 560)
<b>Opravná položka k pohledávkám celkem</b>		<b>(7 669)</b>	<b>(7 605)</b>
<b>Netto hodnota krátkodobých pohledávek celkem</b>	10	<b>16 820</b>	<b>26 651</b>

**Obchodní pohledávky ve jmenovité hodnotě mají následující věkovou strukturu:**

v celých tisících Kč	2014	2013
Pohledávky do splatnosti a 1 – 180 dní po splatnosti	11 291	19 188
Nad 180 dní do 5 let po splatnosti	4 315	4 510
Po splatnosti více než 5 let	1 638	783
<b>Celkem</b>	<b>17 244</b>	<b>24 481</b>

Společnost nemá pohledávky z obchodních vztahů s dobou splatnosti delší než pět let. Společnost neeviduje žádné pohledávky kryté zástavním právem nebo jiným ručením. Společnost nemá pohledávky určené k obchodování oceněné reálnou hodnotou.

## 11. PENĚŽNÍ PROSTŘEDKY A PENĚŽNÍ EKVIVALENTY

v celých tisících Kč	Pozn.	2014	2013
Peníze na běžných účtech a peněžní hotovosti		854 897	2 057 001
Krátkodobé bankovní vklady		0	0
	11	<b>854 897</b>	<b>2 057 001</b>

V peněžních prostředcích roku 2013 se promítlo splacení 2 000 mil. Kč Ministerstvem financí České republiky v souvislosti s upsáním nových akcií při zvýšení základního kapitálu Společnosti. Ministerstvo financí se tak stalo většinovým vlastníkem Společnosti (viz bod 1). Tyto prostředky byly v roce 2014 primárně použity na vypořádání dluhové služby.

Zůstatek peněžních prostředků roku 2014 je ovlivněn upsáním nových akcií při dalším zvyšování základního kapitálu ze strany akcionáře Společnosti – Hlavního města Prahy. Tyto prostředky jsou určeny na rekonstrukci a dostavbu jednotlivých budov Společnosti.

## 12. VLASTNÍ KAPITÁL

### a) Základní kapitál

	Pozn.	2014	2013
Výše základního kapitálu	12	3 680 000	2 880 000
Počet ks akcií*		368	288
Splaceno		100 %	100 %

Základní kapitál je částka zapsaná v obchodním rejstříku. V průběhu roku 2014 došlo k navýšení základního kapitálu o 800 mil. Kč. Celková výše základního kapitálu se skládá z 368 ks kmenových akcií na jméno v listinné podobě (jmenovitá hodnota 1 ks akcie nově činí 10 000 tis. Kč).

\*Počet ks akcií v roce 2013 zapsaných do obchodního rejstříku 6. 1. 2014.

#### b) Kumulované zisky a ztráty ve vlastním kapitálu k 31. 12. 2014

Na základě usnesení valné hromady Společnosti ze dne 30. 4. 2014, byla účetně vykázána ztráta za rok 2013 ve výši 233 550 tis. Kč plně převedena na účet neuhrazené ztráty z minulých let.

v celých tisících Kč	Pozn.	
<b>Kumulované zisky a ztráty k 31. 12. 2013</b>	12	<b>(551)</b>
Výsledek hospodaření za rok 2013		(233 550)
Úhrada ztráty minulých let		0
<b>Kumulované zisky a ztráty k 31. 12. 2014</b>	12	<b>(234 101)</b>

#### c) Ukazatel zisku (ztráty) na akcii

	Pozn.	2014	2013
Počet ks akcií		368	288
Úplný výsledek za období	12	(69 366)	(233 550)
<b>Ukazatel zisku (ztráty) na akcii v tis. Kč</b>		<b>(189)</b>	<b>(811)</b>

Čítatel vzorce pro výpočet ukazatele zisku (ztráty) na akcii tvoří čistý zisk (ztráta) Společnosti za sledované období. Jmenovatelem je počet akcií na konci období.

### 13. PŘIJATÉ PŮJČKY A ÚVĚRY

v celých tisících Kč	Pozn.	2014	2013
<b>Dlouhodobé půjčky a úvěry</b>			
Bankovní úvěry		0	0
Ostatní půjčky		0	0
Závazek Ministerstvo financí ČR		0	0
Ostatní závazky		820	0
Nekonvertibilní dluhopisy		0	0
<b>Dlouhodobé půjčky a úvěry celkem</b>	13	<b>820</b>	<b>0</b>
<b>Krátkodobé půjčky a úvěry</b>			
Bankovní úvěry		0	148 671
Ostatní půjčky		0	96 430
Závazek Ministerstvo financí ČR		0	160 741
Ostatní závazky		212	8 251
Nekonvertibilní dluhopisy		0	1 508 375
<b>Krátkodobé půjčky a úvěry celkem</b>	13	<b>212</b>	<b>1 922 468</b>
<b>Půjčky a úvěry celkem</b>		<b>1 032</b>	<b>1 922 468</b>



**Splatnost půjček a úvěrů má následující strukturu:**

v celých tisících Kč	2014	2013
Splatnost do 12 měsíců	212	414 093
Splatnost nad 1 rok až 5 let	820	0
Splatnost nad 5 let	0	0
Splatnost neurčena	0	0
<b>Celkem</b>	<b>1 032</b>	<b>414 093</b>

**V průběhu roku 2014 měla Společnost následující půjčky a úvěry:**

- Úvěr poskytnutý Komerční bankou, a.s. ze dne 11. 3. 2005 ve výši 700 mil. Kč úročen pevnou úrokovou sazbou 3,46 % p. a. se splatností k 31. 12. 2014. Tento úvěr byl řádně splacen.
- Kontokorentní úvěr poskytnutý PPF bankou, a.s. ze dne 7. 4. 2009, ve znění dodatků, na pokrytí přechodného nedostatku finančních prostředků. Úročen pohyblivou úrokovou sazbou 1M PRIBOR + 2,50 % p. a. Maximální limit čerpání 25 mil. Kč. Dodatkem ze dne 8. 4. 2013 došlo k prodloužení splatnosti úvěru k 28. 2. 2014 a ke snížení maximální úvěrové částky na 24 mil. Kč. Ve sledovaném období Společnost kontokorentní úvěr nečerpala a došlo ke standardnímu ukončení úvěrové smlouvy s PPF bankou a tím i ukončení související smlouvy zástavní.
- Půjčku z rozpočtu hlavního města Prahy poskytnutou ve výši 10 mil. Kč ze dne 21. 12. 2010 s možností čerpání k 22. 12. 2010. Půjčka byla určena výhradně ke krytí dluhové služby Společnosti, se splatností včetně příslušenství nejpozději do 30. 6. 2014 a s úrokovou sazbou ve výši 3,00 % p. a. Tato půjčka byla řádně splacena.
- Půjčku z rozpočtu hlavního města Prahy poskytnutou ve výši 3,15 mil. EUR ze dne 24. 3. 2011 s možností čerpání k 1. 4. 2011. Půjčka byla určena výhradně ke krytí dluhové služby Společnosti, se splatností včetně příslušenství nejpozději do 30. 6. 2014 a s úrokovou sazbou ve výši 3,05 % p. a. Tato půjčka byla řádně splacena.
- Závazek u Ministerstva financí. Dne 12. 4. 2012 byla poprvé realizovaná státní záruka poskytnutá Společnosti za její emitované dluhopisy. Ze státního rozpočtu byl uhrazen úrokový kupon ve výši 3,15 mil. EUR, tj. 78,6 mil. Kč. Dne 12. 4. 2013 byla podruhé realizovaná státní záruka poskytnutá Společnosti za její emitované dluhopisy. Ze státního rozpočtu byl uhrazen úrokový kupon ve výši 3,15 mil. EUR, tj. 82,1 mil. Kč. Celkový závazek ve výši 160,7 mil. Kč byl v roce 2014 řádně splacen.
- Dlouhodobý úvěr od společnosti ŠkoFIN s.r.o. ze dne 3. 6. 2009 ve výši 543 tis. Kč za účelem pořízení vozidla. Roční procentní sazba nákladů na úvěr činila 10,07 %. Sjednaná doba úvěru činila 60 měsíců. Tento úvěr byl v roce 2014 řádně splacen.
- Dlouhodobý úvěr od společnosti ŠkoFIN s.r.o. ze dne 14. 4. 2014 ve výši 505 tis. Kč za účelem pořízení vozidla. Roční procentní sazba nákladů na úvěr činí 5,64 %. Sjednaná doba úvěru činí 60 měsíců.
- Dlouhodobý úvěr od společnosti ŠkoFIN s.r.o. ze dne 19. 6. 2014 ve výši 643 tis. Kč za účelem pořízení vozidla. Roční procentní sazba nákladů na úvěr činí 5,56 %. Sjednaná doba úvěru činí 60 měsíců.
- Dne 16. 4. 1999 Společnost vydala dluhopisy v celkové hodnotě 55 mil. EUR za účelem dostavby a rekonstrukce kongresové budovy a výstavby hotelové části a BCV pro potřeby konání zasedání Mezinárodního měnového fondu a skupiny Světové banky v Praze roku 2000. Dluhopisy byly splatné jednorázově k 16. 4. 2014 a úročené pevnou úrokovou sazbou 5,73 % p. a. Kupon byl splatný ročně. Tyto dluhopisy byly řádně splaceny.

Účetní hodnoty půjček a úvěrů Společnosti jsou vyjádřeny v následujících měnách:

v celých tisících Kč	2014	2013
Koruna	1 032	320 333
Euro	0	1 602 135
	<b>1 032</b>	<b>1 922 468</b>

Efektivní úrokové sazby měly k 31. 12. 2014 a k 31. 12. 2013 následující strukturu:

	2014	2013
Bankovní úvěry	0,00%	3,46%
Ostatní nebankovní úvěry	0,00%	10,07%
Ostatní nebankovní úvěry	5,64%	0,00%
Ostatní nebankovní úvěry	5,56%	0,00%
Ostatní půjčky	0,00%	2,79%
Půjčka HMP v Kč	0,00%	3,00%
Půjčka HMP v EUR	0,00%	3,05%
Závazek MF v Kč	0,00%	0,00%
Nekonvertibilní dluhopisy	0,00%	5,73%

## 14. FINANČNÍ NÁKLADY A VÝNOSY

Složení finančních nákladů a výnosů v roce 2014 a 2013 je následující:

v celých tisících Kč	Pozn.	2014	2013
Finanční výnosy – úroky		4 925	219
Finanční výnosy – kurzové zisky		369	1 580
Finanční výnosy – ostatní		(0)	0
<b>Finanční výnosy celkem</b>	14	<b>5 294</b>	<b>1 799</b>
Finanční náklady - úroky z úvěru		(27 840)	(96 640)
Finanční náklady – kurzové ztráty		(2 202)	(134 024)
Finanční náklady – ostatní		(779)	(705)
<b>Finanční náklady celkem</b>	14	<b>(30 821)</b>	<b>(231 369)</b>
<b>Zisk (ztráta) z finanční činnosti</b>	14	<b>(25 527)</b>	<b>(229 570)</b>

## 15. OBCHODNÍ ZÁVAZKY A OSTATNÍ ZÁVAZKY

v celých tisících Kč	Pozn.	2014	2013
<b>Dlouhodobé závazky</b>			
Dlouhodobě přijaté zálohy a předplacené nájmy		2 150	1 026
	15	<b>2 150</b>	<b>1 026</b>
<b>Krátkodobé závazky</b>			
Obchodní závazky		28 698	23 879
Přechodné a dohadné položky		10 662	69 498
Sociální a zdravotní pojištění a závazky vůči zaměstnancům		8 663	15 243
Závazky vůči státu		2 768	5 202
	15	<b>50 791</b>	<b>113 822</b>

Nejvýznamnější položkou přechodných účtů k 31. 12. 2014 tvoří dohadné účty pasivní ve výši 4 606 tis. Kč (k 31. 12. 2013 ve výši 63 573 tis. Kč). Tyto dohadné položky jsou v roce 2014 především tvořeny na provize z pronájmu prostor a audiovizuální techniky. Dále jsou v položce přechodných účtů zahrnuty i výnosy příštích období, k 31. 12. 2014 ve výši 5 753 tis. Kč (k 31. 12. 2013 ve výši 4 557 tis. Kč). Jedná se o časové rozlišení nájemného přijatého předem. Tyto příjmy jsou účtovány do výnosů období, do kterého věcně a časově přísluší.

Společnost nemá žádné závazky po splatnosti ze sociálního nebo zdravotního pojištění ani žádné závazky po splatnosti ke státním institucím.

Společnost neeviduje závazky, které mají k rozvahovému dni dobu splatnosti delší než pět let. Společnost neeviduje závazky kryté zástavním právem nebo jiným ručením.

## 16. REZERVY

v celých tisících Kč	Pozn.	Právní nároky	Ostatní rezervy	Rezervy celkem
<b>Stav k 1. 1. 2013</b>				
Tvorba rezerv		0	0	0
Rozpuštění		(134)	0	(134)
<b>Stav k 31. 12. 2013</b>				
Tvorba rezerv		0	7 810	7 810
Rozpuštění		(20)	0	(20)
<b>Stav k 31. 12. 2014</b>				
	16	<b>81</b>	<b>7 810</b>	<b>7 891</b>

Vytvořená hodnota rezervy na právní nároky ve výši 81 tis. Kč je vytvářena na soudní poplatky a odměny advokátům za podání žaloby především vůči dlužníkům. Ostatní rezervy jsou tvořeny na mzdové bonusy určené managementu společnosti i běžným zaměstnancům, jejich vyplacení v roce 2015 je podmíněno schválením valnou hromadou Společnosti.

## 17. DAŇ Z PŘÍJMŮ

### a) Splatná daň

Celková daňová povinnost Společnosti v letech 2014 a 2013 byla nulová z důvodu vzniku daňových ztrát. Společnost v roce 2014 i v roce 2013 z důvodů daňové optimalizace neuplatnila daňové odpisy skupiny 3 až 5.

## b) Odložená daň

Nevykázané odložené daňové pohledávky a závazky:

v celých tisících Kč	Rozdíl daňových a účetních ZC	Uplatnitelné daňové ztráty	Ostatní rozdíly	Celkem
<b>K 1. 1. 2013</b>	<b>404 952</b>	<b>9 930</b>	<b>833</b>	<b>415 715</b>
Zvýšení / snížení odložené daně	12 957	30 727	51	43 735
<b>K 31. 12. 2013</b>	<b>417 909</b>	<b>40 657</b>	<b>884</b>	<b>459 450</b>
Zvýšení / snížení odložené daně	11 094	0	1 204	12 298
<b>K 31. 12. 2014</b>	<b>429 003</b>	<b>40 657</b>	<b>2 088</b>	<b>471 748</b>

V souladu s účetními postupy popsanými v bodě 3 o) byla v roce 2014 i 2013 pro výpočet odložené daně použita daňová sazba 19 %. V souladu s účetními postupy Společnost o odložené daňové pohledávce neúčtovala.

## 18. TRANSAKCE SE SPŘÍZNĚNÝMI OSOBAMI

Společnost má dvě ovládající osoby (viz bod 1 Vlastníci). Ovládající osobou č. 1 je **Hlavní město Praha** s podílem na základním kapitálu a na hlasovacích právech ve výši 45,652 %. Ovládající osobou č. 2 je **Česká republika – Ministerstvo financí** s podílem na základním kapitálu a na hlasovacích právech ve výši 54,348 %. Tito vlastníci Společnosti ovládají přímo i nepřímo další společnosti, jejichž úplný seznam, včetně uskutečněných transakcí, je součástí Zprávy o vztazích, která tvoří samostatnou část Výroční zprávy za rok 2014.

Společnost neovládá žádné osoby. Mezi osobami ovládajícími a ovládanou osobou není uzavřena žádná ovládací smlouva. Společnost neuzavřela se spřízněnými stranami žádné transakce, které by nebyly uzavřeny za běžných tržních podmínek. V roce 2014 proběhly se spřízněnými osobami následující transakce:

### Obchodní transakce:

v celých tisících Kč	Náklady – nákup služeb	
Spřízněná osoba:	2014	2013
Hlavní město Praha	85	49
Pražská vodohospodářská společnost, a.s.	0	9
Pražská energetika, a.s.	47 931	58 758
Pražská plynárenská, a.s.	17 988	23 276
České aerolinie a.s.	5	0
<b>Celkem</b>	<b>66 009</b>	<b>82 091</b>
	Výnosy – prodej služeb	
Spřízněná osoba:	2014	2013
Hlavní město Praha	23 127	6 198
Ministerstvo financí České republiky	54	0
Česká exportní banka, a.s.	202	0
ČEZ, a.s.	1 707	0
Střední průmyslová škola dopravní	30	30
Škoda Praha Invest s.r.o.	70	0
<b>Celkem</b>	<b>25 190</b>	<b>6 227</b>

K 31. 12. 2014 Společnost vykazovala pohledávku vůči vlastníkovi Hlavní město Praha ve výši 26 tis. Kč. Dále k 31. 12. 2014 Společnost vykazovala pohledávku vůči spřízněné osobě Pražská energetika, a.s. z titulu přeplatku na zálohách ve výši 242 tis. Kč (k 31. 12. 2013 evidovala přeplatek za dodávku energie ve výši 5 tis. Kč).

K 31. 12. 2014 Společnost vykazovala závazek vůči spřízněné osobě Pražská plynárenská, a.s. z titulu dodávek plynu ve výši 503 tis. Kč (k 31. 12. 2013 ve výši 16 tis. Kč).

Společností nebyly tvořeny ani vykazovány žádné opravné položky ke špatným nebo pochybným pohledávkám, nebyly tvořeny žádné rezervy na ztráty z transakcí se spřízněnými osobami.

#### Finanční transakce:

Společnost v průběhu roku 2014 a v roce 2013 vykazovala závazek vůči vlastníkovi – **Hlavní město Praha**, a to z titulu půjčky poskytnuté na překlenutí dočasného nedostatku finančních prostředků. Tyto půjčky byly poskytnuty v souladu se zákonnými podmínkami v letech 2010 a 2011 ve výši 10 000 tis. Kč a 3 150 tis. EUR a byly primárně určeny na úhradu závazků z dluhové služby (podrobněji viz bod 13). Společnost 29. 5. 2014 splatila jistinu půjčky v CZK ve výši 10 000 tis. Kč vč. úroků ve výši 1 032 tis. Kč, dále také Společnost ke stejnému datu splatila jistinu půjčky v EUR ve výši 86 430 tis. Kč vč. úroků ve výši 8 328 tis. Kč.

Transakce	Splatnost	Úrok 2014	Závazek k 31. 12. 2014		Závazek k 31. 12. 2013	
			úroky	jistina	úroky	jistina
půjčka v CZK	30. 6. 2014 vč. úroků	111	0	0	921	10 000
půjčka v EUR	30. 6. 2014 vč. úroků	985	0	0	7 330	86 430
<b>Celkem</b>		<b>1 096</b>	<b>0</b>	<b>0</b>	<b>8 251</b>	<b>96 430</b>

V letech 2012 a 2013 uhradilo **Ministerstvo financí České republiky** z titulu ručitele úrok z obligací (podrobněji viz bod 13). Tento závazek Společnosti byl kryt Uznáním závazku. K vyrovnání tohoto závazku došlo dne 14. 4. 2014, kdy bylo Ministerstvu financí vyplaceno celkově 160 741 mil. Kč.

#### Odměny členům statutárního a dozorčího orgánu Společnosti:

Členům představenstva a dozorčí rady náleží měsíční odměna. Členům představenstva byla v uplynulém období vyplacena odměna za výkon funkce v souhrnné výši 955 tis. Kč. Členům dozorčí rady byla v uplynulém období vyplacena odměna za výkon funkce v souhrnné výši 403 tis. Kč. Za činnost vykonávanou pro Společnost v pracovním poměru obdrželi členové dozorčí rady souhrnně částku 914 tis. Kč. Členům výboru pro audit byla v uplynulém období vyplacena odměna za výkon funkce člena výboru v souhrnné výši 40 tis. Kč.

Vyjma těchto odměn nezískali členové statutárního a dozorčího orgánu z titulu svého členství žádné další peněžní či nepeněžní příjmy. Dále také členové statutárního a dozorčího orgánu Společnosti neobdrželi v roce 2014 žádné půjčky, zálohy, přiznané záruky ani jiné výhody ze strany Společnosti.

Vybraným vedoucím zaměstnancům Společnosti jsou k dispozici služební vozidla.

## 19. PODMÍNĚNÉ ZÁVAZKY, SOUDNÍ SPORY

Celková výše potencionálních nákladů vyplývajících ze soudních sporů k 31. 12. 2014 byla 81 tis. Kč (k 31. 12. 2013 ve výši 101 tis. Kč). Na uvedené riziko byla vytvořena rezerva, která je součástí rezervy na právní nároky (viz bod 16). Na právní spory, u nichž vedení Společnosti předpokládá, že budou úspěšně ukončeny, nebyla rezerva tvořena.

Ke konci roku 2014 Společnost řešila jeden aktivní soudní spor, jeden pasivní soudní spor, tři exekuční řízení, jeden konkurz. Tyto spory se týkají především vymáhání pohledávek z obchodních vztahů. Dále Společnost vede



restituční spor s rodinou Kulhánkových, který původně zahrnoval tři dílčí řízení: jeden aktivní a dva pasivní soudní spory.

Proti Společnosti v roce 2014 nebyla nově doručena žádná žaloba (pasivní soudní spor). Rovněž nebyla podána žádná přihláška ani učiněno jiné podání věřitele v konkursním, resp. insolvenčním řízení. K 31. 12. 2014 si vedení Společnosti není vědomo žádných významných nevykázaných podmíněných závazků.

## 20. ODMĚNA AUDITORSKÉ SPOLEČNOSTI

Celková odměna auditorské společnosti EURO-Trend Audit, a.s. za povinný audit účetní závěrky v roce 2014 činila 301 tis. Kč (v roce 2013: 300 tis. Kč) a za jiné ověřovací služby činila odměna 95 tis. Kč (v roce 2013: 0 tis. Kč).

## 21. VÝZNAMNÉ UDÁLOSTI PO ROZVAHOVÉM DNI

Mezi rozvahovým dnem a dnem sestavení účetní závěrky došlo k následujícím významným událostem, zohledňujícím skutečnosti, které nastaly až po rozvahovém dni:

- Společnost od roku 2005 účtuje a sestavuje účetní závěrku v souladu s §19a, odst. 1 zákona č. 563/1991 Sb., o účetnictví podle Mezinárodních účetních standardů (IAS/IFRS). Důvodem je fakt, že v roce 1999 Společnost emitovala dluhopisy (cenné papíry), které byly přijaty k obchodování na evropském regulovaném trhu. Tyto dluhopisy byly v roce 2014 kompletně splaceny (viz bod 13). Vzhledem k tomu, že vedení Společnosti nemá záměr vydávat v nejbližší budoucnosti nové dluhopisy či jiné cenné papíry určené k obchodování na evropském regulovaném trhu, bylo rozhodnuto v souladu s §19a, odst. 3 zákona č. 563/1991 Sb., o účetnictví, o použití Mezinárodních účetních standardů (IAS/IFRS) až do konce účetního období, v němž cenné papíry přestaly být obchodovány. Z toho důvodu Společnost od 1. 1. 2015 přešla na vedení účetnictví dle českých účetních standardů.
- Dne 2. 2. 2015 došlo k uzavření dohody o vystavení depozitní směnky mezi Společností a Komerční bankou, a.s.. Směnečná suma činí 600 mil. Kč, lhůta pro předložení depozitní směnky činí nejdéle 1 rok. Společnost se tak rozhodla zhodnotit dočasně volné finanční prostředky určené k dostavbě a rekonstrukci kongresového centra za velmi příznivých úrokových podmínek odvozených přímo od aktuálních cen na mezibankovním trhu.
- Po rozvahovém dni došlo k významným změnám ve složení statutárního orgánu Společnosti i ve složení členů dozorčí rady. Dnem 23. 2. 2015 bylo odvoláním ukončeno funkční období předsedy představenstva pana Ing. Václava Novotného, ke stejnému datu bylo ukončeno i členství místopředsedy představenstva pana Ing. Jana Juříčka a dalších dvou členů představenstva pana Ing. Petra Neumanna a Ing. Rostislava Vondrušky. Od tohoto data byli nově mezi členy statutárního orgánu Společnosti jmenováni pan Ing. Radim Haluza jako předseda představenstva, paní Ing. Ivana Prosecká, pan Mgr. Michal Jordán a pan Mgr. Daniel Štěpán jako členové představenstva. Dne 23. 2. 2015 byl z funkce místopředsedy dozorčí rady odvolán Dr. Ing. Milan Urban, ke stejnému datu bylo ukončeno členství následujícími členům dozorčí rady: panu Ing. Albertu Kubištví, panu Ing. Karlu Korbvovi a paní Ing. Daně Stulírové. Od tohoto data byli nově mezi členy dozorčí rady jmenováni pan Adam Kočík, paní MgA. Eliška Kaplický Fuchsová, paní Mgr. Iva Kotvová a paní Ing. Zdenka Klapalová, CSc..

Kromě výše uvedeného nenastaly po rozvahovém dni žádné další významné události.

## PŘÍLOHA č. 2

### Zpráva o vztazích za účetní období 1. 1. 2014 – 31. 12. 2014

Zpráva o vztazích mezi ovládajícími osobami a osobou ovládanou a mezi ovládanou osobou a osobami ovládanými stejnými ovládajícími osobami v souladu s ustanovením § 82 a) a násl. zákona č. 90/2012 Sb., o obchodních společnostech a družstvech (dále jen „zákon o obchodních korporacích“).

#### 1) Struktura vztahů

##### Ovládaná osoba

Kongresové centrum Praha, a.s.

5. května 65, 140 21 Praha 4, Česká republika

IČO 63080249

zapsaná v obchodním rejstříku Městského soudu v Praze pod spis. značkou B 3275

##### Ovládající osoby

a) stav do 20. 5. 2014

ovládající osoba č. 1

(podíl na základním kapitálu a na hlasovacích právech: 30,555 %)

Hlavní město Praha

Mariánské nám. 2/2, 110 00 Praha 1

IČO 00064581,

ovládající osoba č. 2

(podíl na základním kapitálu a na hlasovacích právech: 69,445 %)

Česká republika – Ministerstvo financí

Letenská 525/15, 118 10 Praha 1

IČO 00006947,

b) stav od 20. 5. 2014 (ke změně došlo na základě Smlouvy o upsání akcií uzavřené dne 20. 5. 2014)

ovládající osoba č. 1

(podíl na základním kapitálu a na hlasovacích právech: 45,652 %)

Hlavní město Praha

Mariánské nám. 2/2, 110 00 Praha 1

IČO 00064581,

ovládající osoba č. 2

(podíl na základním kapitálu a na hlasovacích právech: 54,348 %)

Česká republika – Ministerstvo financí

Letenská 525/15, 118 10 Praha 1

IČO 00006947.

##### Další ovládané osoby

Přehled osob ovládaných Hlavním městem Prahou – viz příloha č. 1a) a 1b); přehled osob ovládaných Českou republikou – Ministerstvem financí – viz příloha 2a) a 2b).

Kongresové centrum Praha, a.s., nemá k ostatním ovládaným osobám žádný jiný vztah než obchodní – viz příloha č. 3). Na činnosti společnosti se ostatní ovládané osoby nijak nepodílejí.

#### 2) Úloha Kongresového centra Praha, a.s.

Kongresové centrum Praha, a.s., žádné osoby neovládá.

Kongresové centrum Praha, a.s., zastává ve struktuře ovládaných osob funkci přímo ovládané osoby. Společnost především zajišťuje společenské akce (kongresy, veletrhy, výstavy apod.). Kongresové centrum Praha, a.s., vlastní a provozuje hotel Holiday Inn Prague Congress Centre.

### 3) Způsoby a prostředky ovládnání

Ovládnání se zakládá na akcionářské smlouvě uzavřené mezi ovládajícími osobami dne 2. 12. 2013. Ovládnání je prováděno prostřednictvím hlasování ovládajících osob (akcionářů) na valné hromadě Kongresového centra Praha, a.s. Ovládnání je taktéž prováděno prostřednictvím zástupců ovládajících osob v orgánech Kongresového centra Praha, a.s. V souladu s akcionářskou smlouvou má ovládající osoba č. 1 čtyři zástupce v představenstvu a dva v dozorčí radě; ovládající osoba č. 2 má jednoho zástupce v představenstvu a čtyři v dozorčí radě.

### 4) Jednání učiněná na popud nebo v zájmu ovládající osoby nebo jí ovládaných osob týkající se majetku přesahujícího 10 % vlastního kapitálu Kongresového centra Praha, a.s., zjištěného podle poslední účetní závěrky

Žádná taková jednání nebyla učiněna.

### 5) Smlouvy uzavřené mezi osobou ovládanou a osobami ovládajícími nebo osobami ovládanými

Mezi ovládající osobou č. 1 a osobou ovládanou byla uzavřena dne 20. 5. 2014 Smlouva o upsání akcií.

**Smlouvy a jejich plnění s ovládajícími osobami v r. 2014 – viz příloha č. 3a)**

**a**

**smlouvy a jejich plnění s osobami ovládanými ovládajícími osobami v r. 2014 – viz příloha č. 3b), 3c) a 3d).**

Smlouvy byly uzavírány standardně za obvyklých cenových a jiných podmínek, žádné z osob nebyly poskytnuty výhody ani způsobena újma.

### 6) Posouzení vzniku újmy

Kongresovému centru Praha a.s., nevznikla v důsledku vlivu ovládajících osob žádná újma. Ovládající osoby neučinily žádná jednání, ze kterých by mohla újma vzniknout. Všechny smlouvy byly uzavřeny za standardních komerčních podmínek a stejně tak došlo k jejich plnění.

### 7) Posouzení celkového dopadu seskupení na existenci a činnost Kongresového centra Praha, a.s.

Výhodami plynoucími z členství v seskupení jsou zvýšení důvěryhodnosti společnosti Kongresové centrum Praha v očích klientů a rozšíření obchodních příležitostí, nevýhodou pak zvýšené požadavky na majetkoprávní dispozice společnosti.

### 8) Prohlášení

Tato zpráva neobsahuje údaje, které jsou předmětem obchodního tajemství Kongresového centra Praha, a.s., a údaje, které jsou utajovanými skutečnostmi podle zvláštního zákona.

Nedílnou součástí této zprávy jsou její přílohy:

Přílohy č. 1a) a 1b) – Přehled osob ovládaných Hlavním městem Prahou

Přílohy č. 2a) a 2b) – Přehled osob ovládaných Českou republikou – Ministerstvem financí

Příloha č. 3a) – Přehled smluv s ovládajícími osobami

Přílohy č. 3b), 3c) a 3d) – Přehled smluv s ovládanými osobami

V Praze, dne 26. března 2015

Ing. Radim Haluza, předseda představenstva KCP, a.s.



Ing. Ivana Romanovská, místopředsedkyně představenstva KCP, a.s



Příl. 1a) ZPO 2014  
Přehled osob ovládaných hl.m. Prahou přímo k 31.12.2014

Obchodní firma	% podíl HMP na ZK	Sídlo	IČO	Předmět podnikání
Dopravní podnik hl.m. Prahy, akciová společnost	100%	Praha 9, Sokolovská 217/42	00005886	Provozování tramvajové dráhy, speciální dráhy (metro) a lanové dráhy (Peřín a ZOO) a provozování drážní dopravy v hlavním městě Praze Silniční motorová doprava - nákladní vnitrostátní provozovaná vozidly o největší povolené hmotnosti do 3,5 tuny včetně, - nákladní vnitrostátní provozovaná vozidly o největší povolené hmotnosti nad 3,5 tuny, - nákladní mezinárodní provozovaná vozidly o největší povolené hmotnosti do 3,5 tuny včetně, - nákladní mezinárodní provozovaná vozidly o největší povolené hmotnosti nad 3,5 tuny, - vnitrostátní příležitostná osobní, - mezinárodní příležitostná osobní, - vnitrostátní veřejná linková, - mezinárodní linková Opravy silničních vozidel Zámečnictví, nástrojářství Montáž, údržba a servis telekomunikačních zařízení Výroba, instalace a opravy elektrických strojů a přístrojů Provozování autoškoly, čerpacích stanic Psychologické poradenství a diagnostika Provozování stanice měření emisí Hostinská činnost Provozování STK Provozování nestátního zdravotnického zařízení Provádění staveb, jejich změn a odstraňování Poskytování služeb v oblasti bezpečnosti a ochrany zdraví při práci Technicko-organizační činnost v oblasti požární ochrany Opravy ostatních dopravních prostředků a pracovních strojů Klempířství a oprava karoserií Výroba, instalace, opravy elektrických strojů a přístrojů, elektronických a telekomunikačních zařízení Montáž, opravy, revize a zkoušky elektrických zařízení Výroba, obchod a služby neuvedené v přílohách 1 až 3 živnostenského zákona
Kolektory Praha, a.s.	100%	Praha 9, Pešlova 3, čp. 341	26714124	Výroba, obchod a služby neuvedené v přílohách 1 až 3 živnostenského zákona Montáž, opravy, revize a zkoušky elektrických zařízení Výroba, instalace, opravy elektrických strojů a přístrojů, elektronických a telekomunikačních zařízení Zámečnictví, nástrojářství Činnost účetních poradců, vedení účetnictví a vedení daňové evidence
Kongresové centrum Praha, a. s.	45,65%	Praha 4, 5. května 65	63080249	Hostinská činnost Výroba, obchod a služby neuvedené v přílohách 1 až 3 živnostenského zákona Zajišťování kongresů, symposií, veletrhů, výstav a dalších obdobných společenských akcí Zajišťování uměleckých a kulturních akcí Pronájem nemovitostí, bytů a nebytových prostor
Obecní dům, a.s.	100%	Praha 1, náměstí Republiky 1090/5	27251918	Správa a údržba nemovitostí Pronájem a půjčování věcí movitých Reklamní činnost a marketing Specializovaný maloobchod a maloobchod se smíšeným zbožím Hostinská činnost Vydavatelské a nakladatelské činnosti Maloobchod provozovaný mimo řádné provozovny Agenturní činnost v oblasti kultury a umění Zprostředkování obchodu a služeb Úbytovací služby Pořádání výstav, veletrhů, přehlídek, prodejních a obdobných akcí Provozování kulturních a kulturně-vzdělávacích akcí Reální činnost Maloobchodní prodej a pronájem zvukových a zvukově-obrazových záznamů a jejich nenahraných nosičů Výroba, rozmnožování a nahrávání zvukových a zvukově-obrazových záznamů
Operátor OPENCARD, a.s.	100%	Praha 1, Opletalova 929/22	02795281	Výroba, obchod a služby neuvedené v přílohách 1 až 3 živnostenského zákona
Pražská energetika Holding a.s.	51%	Praha 10, Na Hroudě 4	26428059	Správní majetkových účastí právnických osob Činnost ekonomických a organizačních poradců
Pražská plynárenská Holding a. s.	100%	Praha 4, U plynárny 500	26442272	Činnost ekonomických a organizačních poradců
Pražská teplárenská Holding a. s.	51%	Praha 7, Partyzánská 1	26416808	Správní majetkových účastí právnických osob Výroba, obchod a služby neuvedené v přílohách 1 až 3 živnostenského zákona
Pražská vodohospodářská společnost a. s.	100%	Praha 1, Žatecká 110/2	25656112	Výroba, obchod a služby neuvedené v přílohách 1 až 3 živnostenského zákona Projektová činnost ve výstavbě Činnost účetních poradců, vedení účetnictví, vedení daňové evidence
Pražské služby, a.s.	76,92%	Praha 9, Pod Šancemi 444/1	60194120	Montáž, opravy, revize a zkoušky elektrických zařízení Opravy silničních vozidel Silniční motorová doprava - nákladní vnitrostátní provozovaná vozidly o největší povolené hmotnosti do 3,5 tuny včetně, - nákladní vnitrostátní provozovaná vozidly o největší povolené hmotnosti nad 3,5 tuny, - nákladní mezinárodní provozovaná vozidly o největší povolené hmotnosti do 3,5 tuny včetně, - nákladní mezinárodní provozovaná vozidly o největší povolené hmotnosti nad 3,5 tuny Provádění staveb, jejich změn a odstraňování Podnikání v oblasti nakládání s nebezpečnými odpady Výroba tepelné energie Výroba elektřiny Výroba, obchod a služby neuvedené v přílohách 1 až 3 živnostenského zákona
Rozvojové projekty Praha, a.s.	100%	Praha 1, Opletalova 929/22	25649329	Výroba, obchod a služby neuvedené v přílohách 1 až 3 živnostenského zákona
Technická správa komunikací hl.m. Prahy, a.s.	100%	Praha 1, Rásoňka 770/8	03447286	Výroba, obchod a služby neuvedené v přílohách 1 až 3 živnostenského zákona
TRADE CENTRE PRAHA a.s.	100%	Praha 2, Blanická 1008/28	00409316	Výroba, obchod a služby neuvedené v přílohách 1 až 3 živnostenského zákona Činnost účetních poradců, vedení účetnictví
Úpravna vody Želivka, a.s.	90,04%	Praha 10, K Horkám 16/23	26496224	Výroba, obchod a služby neuvedené v přílohách 1 až 3 živnostenského zákona
Zdroj pitné vody Káraný, a.s.	97,25%	Praha 1, Žatecká 110/2	26496402	Výroba, obchod a služby neuvedené v přílohách 1 až 3 živnostenského zákona



Příl. 1b) ZPO 2014

Přehled osob ovládaných hl. m. Prahou přímo či nepřímo k 31.12.2014

Společnost v majetkovém portfoliu HMP	Nepřímo ovládané společnosti a dceřiné společnosti	% podíl na ZK	Sídlo	IČO	Předmět podnikání
Dopravní podnik hl.m. Prahy, akciová	Společnosti s kapitálovou účastí DP	% podíl DP na ZK			
	<b>Pražská strojirna a.s.</b>	100%	Praha 9, Vinoř, Madoboleslavská 133	601 93 298	Výroba, instalace, opravy elektrických strojů a přístrojů, elektronických a telekomunikačních zařízení Montáž, opravy, revize a zkoušky elektrických zařízení Výroba, obchod a služby neuvedené v přílohách 1 až 3 živnostenského zákona Kovářství, podkovářství Obráběčství Klempířství a oprava karoserií Opravy ostatních dopravních prostředků a pracovních strojů Zámečnictví, nástrojářství
	<b>RENCAR PRAHA, a.s.</b>	28%	Praha 8, Křížkova 148/34	005 06 397	Výroba, obchod a služby neuvedené v přílohách 1 až 3 živnostenského zákona
	<b>Střední průmyslová škola dopravní, a.s.</b>	100%	Praha 5, Ptžeňská 298/217a	256 32 141	a) výuka, výchova a vzdělávání - ve Střední průmyslové škole dopravní - ve Středním odborném učilišti - v Učilišti aa) v rámci odborné výuky učňů jsou prováděny : Výroba, instalace a opravy elektrických strojů a přístrojů Opravy motorových vozidel Zednictví Vodoinstalační Aranzérské práce Malířské práce Lakýrnické práce Svářečské práce Montáž, opravy, údržba a revize vyhrazených elektrických zařízení b) pořádání vzdělávacích kurzů Klempířství a oprava karoserií
	<b>PS-renovace s.r.o.</b> (dříve GTR-DP Praha s.r.o., dříve Elaugen DP Praha, s.r.o.)	40%	Praha 9, Na obrábce 16/102	251 46 033	Koupě zboží za účelem jeho dalšího prodeje a prodej Svařování, navalování a broušení kolejových konstrukcí městské hromadné dopravy Opravy a údržba tramvajových tratí a příslušenství (s výjimkou činností uvedených v příloze č. 1 - 3 zákona č. 455/92 Sb., ve znění pozdějších předpisů) Čištění a údržba komunikací a veřejných prostranství
<b>Pražská energetika Holding a.s.</b>	Nepřímo ovládaná společnost	% podíl PREH v PRE			
	<b>Pražská energetika, a.s.</b>	58,046%	Praha 10, Na Hroudě 1492/4	601 93 913	Obchod s elektřinou Poskytování služeb v oblasti bezpečnosti a ochrany zdraví při práci Technicko-organizační činnost v oblasti požární ochrany Zajišťování veřejných komunikačních sítí a poskytování služeb elektronických komunikací v rozsahu osvědčení č. 1205 ze dne 16.5.2006 č.j. 18293/2006-631 vydané Českým telekomunikačním úřadem Výroba, instalace, opravy elektrických strojů a přístrojů, elektronických a telekomunikačních zařízení Činnost účetních poradců, vedení účetnictví, vedení daňové evidence Montáž, opravy, revize a zkoušky tlakových zařízení a nádob na plyny Montáž, opravy, revize a zkoušky zdvihacích zařízení Výroba, obchod a služby neuvedené v přílohách 1 až 3 živnostenského zákona Silniční motorová doprava - nákladní vnitrostátní provozovaná vozidly o největší povolené hmotnosti do 3,5 tuny včetně, - nákladní vnitrostátní provozovaná vozidly o největší povolené hmotnosti nad 3,5 tuny, - nákladní mezinárodní provozovaná vozidly o největší povolené hmotnosti do 3,5 tuny včetně, - vnitrostátní příležitostná osobní, - mezinárodní příležitostná osobní Obchod s plynem
	Společnosti s kapitálovou účastí PRE	% podíl PRE v dceřin.spol.			
	<b>PREdistribuce, a.s.</b>	100%	Praha 5, Svornosti 3199/19a	273 76 516	Distribuce elektřiny Montáž, opravy, revize a zkoušky elektrických zařízení Výroba, obchod a služby neuvedené v přílohách 1 až 3 živnostenského zákona Výroba, instalace, opravy elektrických strojů a přístrojů, elektronických a telekomunikačních zařízení
	<b>eYello CZ, a.s.</b> (dříve PREleas, a.s.)	100%	Praha 10, Kubánské náměstí 1391/11	250 54 040	Výroba, obchod a služby neuvedené v přílohách 1 až 3 živnostenského zákona Obchod s elektřinou Obchod s plynem
	<b>PREměření, a.s.</b>	100%	Praha 10, Na Hroudě 2149/19	256 77 063	Autorizace pro ověřování stanovených měřidel Výroba, instalace, opravy elektrických strojů a přístrojů, elektronických a telekomunikačních zařízení Montáž, opravy, revize a zkoušky elektrických zařízení Silniční motorová doprava - vnitrostátní příležitostná osobní Výroba, obchod a služby neuvedené v přílohách 1 až 3 živnostenského zákona Výroba elektřiny



**KONGRESOVÉ CENTRUM  
PRAHA**

Společnost v majetkovém portfoliu HMP	Nepřímo ovládané společnosti a dceřiné společnosti	% podíl na ZK	Sídlo	IČO	Předmět podnikání
Pražská plynárenská Holding a.s.	Nepřímo ovládaná společnost	% podíl PPH v PP			
	Pražská plynárenská, a. s.	100,00%	Praha 1, Národní 37	601 93 492	<p>Provádění staveb, jejich změn a odstraňování</p> <p>Činnost účetních poradců, vedení účetnictví, vedení daňové evidence</p> <p>Pronájem nemovitostí, bytových a nebytových prostor včetně poskytování dalších placených služeb</p> <p>Opravy silničních vozidel</p> <p>Obchod s plynem</p> <p>Technicko-organizační činnost v oblasti požární ochrany</p> <p>Poskytování služeb v oblasti bezpečnosti a ochrany zdraví při práci</p> <p>Podnikání v oblasti nakládání s nebezpečnými odpady</p> <p>Výroba a zpracování paliv a maziv</p> <p>Vedení spisovny</p> <p>Výroba, obchod a služby neuvedené v přílohách 1 až 3 živnostenského zákona</p> <p>Silniční motorová doprava - nákladní vnitrostátní provozovaná vozidly o největší povolené hmotnosti do 3,5 tuny včetně, - nákladní mezinárodní provozovaná vozidly o největší povolené hmotnosti do 3,5 tuny včetně</p> <p>Montáž, opravy, revize a zkoušky tlakových zařízení a nádob na plyn</p> <p>Truhlářství, podlahářství</p> <p>Klempířství a oprava karoserií</p> <p>Výroba tepelné energie a rozvod tepelné energie, nepodléhající licenci realizovaná ze zdrojů tepelné energie s instalovaným výkonem jednoho zdroje nad 50 kW</p> <p>Hostinská činnost</p> <p>Obchod s elektřinou</p>
	Společnosti s kapitálovou účastí PP	% podíl PP v dceřin.spol.			
	Měření dodávek plynu a.s.	100%	Praha 4, U plynárny 500	290 01 498	<p>Výroba, obchod a služby neuvedené v přílohách 1 až 3 živnostenského zákona</p> <p>Výroba, instalace, opravy elektrických strojů a přístrojů, elektronických a telekomunikačních zařízení</p> <p>Montáž, opravy, revize a zkoušky elektrických zařízení</p> <p>Montáž, opravy, revize a zkoušky plynových zařízení a plnění nádob plynu</p>
	Pražská plynárenská Distribuce, a.s., člen koncernu Pražská plynárenská, a.s.	100%	Praha 4, U Plynárny 500	274 03 505	<p>Distribuce plynu</p> <p>Pronájem nemovitostí, bytů a nebytových prostor</p>
	Pražská plynárenská Servis distribuce, a.s., člen koncernu Pražská plynárenská, a.s.	100%	Praha 4, U Plynárny 1450/2a	471 16 471	<p>Projektová činnost ve výstavbě</p> <p>Koupě zboží za účelem jeho dalšího prodeje a prodej, výjma zboží uvedeného v přílohách č. 1 až 3 zákona č. 455/91 Sb.</p> <p>Provádění staveb, jejich změn a odstraňování</p> <p>Pronájem a půjčování věcí movitých</p> <p>Montáž, opravy, revize a zkoušky vyhrazených plynových zařízení, plnění nádob na plyn</p> <p>Inženýrská činnost v investiční výstavbě</p> <p>Přípravné práce pro stavby</p> <p>Výroba, opravy a montáž měřidel</p> <p>Zprostředkování obchodu a služeb</p> <p>Činnost technických poradců v oblasti strojírenství, hutnictví a energetiky</p> <p>Výuka obsluhy (řízení) technických zařízení</p> <p>Zpracování dat, služby databank, správa sítí</p> <p>Skladování zboží a manipulace s nákladem</p> <p>Poskytování služeb pro hospodaření v lesích a pro myslivost</p> <p>Služby v oblasti administrativní správy a služby organizačně hospodářské povahy</p> <p>Projektování elektrických zařízení</p> <p>Montáž, opravy, revize a zkoušky vyhrazených elektrických zařízení</p> <p>Výroba, instalace a opravy elektrických strojů a přístrojů</p> <p>Výroba, instalace a opravy elektronických zařízení</p> <p>Montáž, údržba a servis telekomunikačních zařízení</p> <p>Testování, měření, analýzy a kontroly</p> <p>Výroba a opravy elektrických strojů a přístrojů a elektronických zařízení pracujících na malém napětí a výroba elektrického vybavení</p>
	Prometheus, energetické služby, člen koncernu Pražská plynárenská, a.s.	100%	Praha 4, U Plynárny 500	630 72 599	<p>Montáž, opravy, revize a zkoušky plynových zařízení a plnění nádob plynu</p> <p>Výroba tepelné energie a rozvod tepelné energie, nepodléhající licenci realizovaná ze zdrojů tepelné energie s instalovaným výkonem jednoho zdroje nad 50 kW</p> <p>Výroba, obchod a služby neuvedené v přílohách 1 až 3 živnostenského zákona</p> <p>Výroba tepelné energie dle licence na výrobu tepelné energie</p> <p>Rozvod tepelné energie dle licence na rozvod tepelné energie</p>
	Pražská plynárenská Správa majetku, a.s., člen koncernu Pražská plynárenská, a.s.	100%	Praha 4, U Plynárny 500	274 36 551	<p>Zprostředkování obchodu a služeb</p> <p>Velkoobchod</p> <p>Specializovaný maloobchod a maloobchod se smíšeným zbožím</p> <p>Skladování zboží a manipulace s nákladem</p> <p>Služby v oblasti administrativní správy a služby organizačně hospodářské povahy</p> <p>Technicko-organizační činnost v oblasti požární ochrany</p> <p>Poskytování služeb v oblasti bezpečnosti a ochrany zdraví při práci</p> <p>Inženýrská činnost v investiční výstavbě</p> <p>Pronájem a půjčování věcí movitých</p> <p>Správa a údržba nemovitostí</p> <p>Reálnitní činnost</p> <p>Výroba, instalace a opravy elektrických strojů a přístrojů</p> <p>Silniční motorová doprava osobní</p> <p>Silniční motorová doprava nákladní</p> <p>Opravy silničních vozidel</p> <p>Údržba motorových vozidel a jejich příslušenství</p> <p>Opravy pracovních strojů</p> <p>Provozování čerpacích stanic s pohonnými hmotami</p> <p>Úprava a rozvod užitkové vody a provozování vodovodů a kanalizací pro neveřejnou potřebu</p> <p>Nakládání s odpady ( výjma nebezpečných)</p> <p>Výroba a zpracování paliv a maziv</p> <p>Podnikání v oblasti nakládání s nebezpečnými odpady</p> <p>Pozemní doprava výjma železniční a silniční motorové dopravy</p> <p>Poskytování služeb pro zemědělství a zahradnictví</p> <p>Praní, žehlení, opravy a údržba oděvů, bytového textilu a osobního zboží</p> <p>Revize a zkoušky vyhrazených zdvihacích zařízení</p> <p>Montáž, opravy, revize a zkoušky vyhrazených elektrických zařízení</p> <p>Montáž, opravy, revize a zkoušky vyhrazených plynových zařízení a plnění nádob plynu</p> <p>Provádění staveb, jejich změn a odstraňování</p> <p>Kopírovací práce</p> <p>Činnost účetních poradců, vedení účetnictví, vedení daňové evidence</p> <p>Revize a zkoušky vyhrazených tlakových zařízení a periodické zkoušky nádob na plyn</p> <p>Speciální ochranná dezinfekce, dezinfekce a deratizace bez použití toxických nebo vysoce toxických chemických látek a chemických přípravků s výjimkou speciální ochranné dezinfekce prováděné zdravotnickým zařízením v jeho objektech, speciální ochranné dezinfekce, dezinfekce a deratizace v potravinářských a zemědělských provozech a odborných činnostech na úseku rostlinolékařské péče</p> <p>Kominictví</p> <p>Podniky zajišťující ostrahu majetku a osob</p> <p>Hostinská činnost</p>



**KONGRESOVÉ CENTRUM  
PRAHA**

Společnost v majetkovém portfoliu HMP	Nepřímo ovládané společnosti a dceřiné společnosti	% podíl na ZK	Sídlo	IČO	Předmět podnikání
Pražská plynárenská Holding a.s.	Informační služby energetika, a.s.	100%	Praha 4, U Plynárny 500	264 20 830	Výkon komunikačních činností na území České republiky : a) ostatní hlasové služby (služba není poskytována jako veřejně dostupná) b) pronájem okruhů (služba není poskytována jako veřejně dostupná) c) služba přenosu dat (služba není poskytována jako veřejně dostupná) d) služby přístupu k síti Internet (služba není poskytována jako veřejně dostupná) Výroba, instalace, opravy elektrických strojů a přístrojů, elektronických a telekomunikačních zařízení Výroba, obchod a služby neuvedené v přílohách 1 až 3 živnostenského zákona
Pražská teplárenská Holding a.s.	Nepřímo ovládaná společnost	% podíl PTH v PT			
	Pražská teplárenská, a.s.	47,42%	Praha 7, Partyzánská 1/7	452 73 600	Provozování drážní dopravy (dráhy) na železničních drahách-večcích Opravy a montáž měřidel Ověřování měřidel a činnost dle autorizační listiny ze dne 19. prosince 1995 č.j. 1734/95/20 vydané Úřadem pro technickou normalizaci, metrologii a státní zkušebnictví Výroba tepelné energie, rozvod tepelné energie Výroba elektřiny Obchod s elektřinou Činnost účetních poradců, vedení účetnictví, vedení daňové evidence Poskytování telekomunikačních služeb a sdělovací techniky Podnikání v oblasti nakládání s nebezpečnými odpady Projektová činnost ve výstavbě Provádění staveb, jejich změn a odstraňování Měření znečišťujících a pachových látek, zpracování rozptylových studií Poskytování služeb v oblasti bezpečnosti a ochrany zdraví při práci Technicko-organizační činnost v oblasti požární ochrany Montáž, opravy, revize a zkoušky elektrických zařízení Výroba, obchod a služby neuvedené v přílohách 1 až 3 živnostenského zákona Výroba, instalace, opravy elektrických strojů a přístrojů, elektronických a telekomunikačních zařízení
	Společnosti s kapitálovou účastí PT	% podíl PT v dceřin.spol.			
	Areál Třeboradice, a.s.	5%	Praha 7, Partyzánská 1/7	291 32 282	Výroba, obchod a služby neuvedené v přílohách 1 až 3 živnostenského zákona
	Energotrans SERVIS, a.s.	95%	Praha 7, Partyzánská 1/7	293 52 797	Výroba, obchod a služby neuvedené v přílohách 1 až 3 živnostenského zákona
	Pražská teplárenská Trading, a.s.	100%	Praha 7, Partyzánská 1/7	032 61 816	Výroba, obchod a služby neuvedené v přílohách 1 až 3 živnostenského zákona Obchod s plynem
	TERMONTA PRAHA a.s.	100%	Praha 10, Třebohostická 46/11	471 16 234	Montáž, opravy, revize a zkoušky elektrických zařízení Provádění staveb, jejich změn a odstraňování Silniční motorová doprava - nákladní vnitrostátní provozovaná vozidly o největší povolené hmotnosti do 3,5 tuny včetně, - nákladní mezinárodní provozovaná vozidly o největší povolené hmotnosti do 3,5 tuny včetně, Montáž, opravy, revize a zkoušky tlakových zařízení a nádob na plyny Vodoinstalatérství, topenářství Izolatérství Projektová činnost ve výstavbě Obráběčství Zámečnictví, nástrojářství Montáž, opravy, revize a zkoušky plynových zařízení a plnění nádob plyny Výroba, obchod a služby neuvedené v přílohách 1 až 3 živnostenského zákona Výroba, instalace, opravy elektrických strojů a přístrojů, elektronických a telekomunikačních zařízení
Teplota Neratovice, spol. s r.o.	100%	Neratovice, Školní 162	498 27 316	Výroba, obchod a služby neuvedené v přílohách 1 až 3 živnostenského zákona	
Pražské služby, a.s.	Společnosti s kapitálovou účastí Pražských služeb	% podíl PS na ZK			
	AKROP s.r.o.	100%	Tuřoměřice, Ke Špejcharu 392	264 32 331	Opravy silničních vozidel Podnikání v oblasti nakládání s nebezpečnými odpady Výroba, obchod a služby neuvedené v přílohách 1 až 3 živnostenského zákona
	Pražský EKOServis, s.r.o.	100%	Praha 10, Na křečku 365	032 98 973	Pronájem nemovitostí, bytů a nebytových prostor
TRADE CENTRE PRAHA a.s.	Společnosti s kapitálovou účastí TCP	% podíl TCPna ZK			
	TCP - Vinohrady, a.s.	100%	Praha 2, Blanická 1008/28	256 72 541	Inženýrská činnost ve stavebnictví Správa movitého a nemovitého majetku Výroba, obchod a služby neuvedené v přílohách 1 až 3 živnostenského zákona
Úpravna vody Želivka, a.s.	Společnosti s kapitálovou účastí UVŽ	% podíl UVŽna ZK			
	Želivská provozní a.s.	100%	Praha 10, K Horkám 16/23	291 31 804	Výroba, obchod a služby neuvedené v přílohách 1 až 3 živnostenského zákona Činnost účetních poradců, vedení účetnictví, vedení daňové evidence Opravy ostatních dopravních prostředků a pracovních strojů Vodoinstalatérství, topenářství Zámečnictví, nástrojářství Provádění staveb, jejich změn a odstraňování Projektová činnost ve výstavbě
Zdroj pitné vody Káraný, a.s.	Společnosti s kapitálovou účastí ZPVK	% podíl ZPVK na ZK			
	Vodárna Káraný, a.s.	100%	Praha 1, Žatecká 110/2	291 48 995	Výroba, obchod a služby neuvedené v přílohách 1 až 3 živnostenského zákona Podnikání v oblasti nakládání s nebezpečnými odpady Geologické práce

Příl. 2a) ZPO 2014

**Přehled osob ovládaných ČR - MF ČR přímo k 31.12.2014**

Obchodní firma	% podíl MF na ZK	Sídlo	IČO	Předmět podnikání
Exportní garanční a pojišťovací společnost, a.s.	40,00%	Praha 1, Vodičkova 34/701	45279314	Pojišťovací a zajišťovací činnosti a činnosti související
Severočeské mlékárny a.s. Teplice v konkursu	40,78%	Teplice, Libušina 2154	48291749	Výroba mléčných výrobků Koupě zboží za účelem za účelem jeho dalšího prodeje a prodej
Česká exportní banka, a.s.	41,60%	Praha 1, Vodičkova 34/701	63078333	Bankovní sl.dle ust. §1 odst.1 zák.č.21/1992 Sb., písm.a) a b) a dle ust. §1 odst.3 zák.č.21/1992 Sb., písm.a),c),e),f),g),l),m),o) Poskytování investičních služebdle zák.256/2004 Sb. Doplňkové investiční služby
Ormlk a.s. v likvidaci	46,99%	Žamberk	60109092	Výroba mléčných výrobků Koupě zboží za účelem jeho dalšího prodeje a prodej Opravy motorových vozidel Silniční motorová doprava Práce administrativní Hostinská činnost (bez ubytovacích zařízení) Kadernictví Ubytování v soukromí
Municipální finanční společnost, a.s., zkráceně MUFIS, a.s. Zvýšení ZK 23.7.2014	49,00%	Praha 1, Jeruzalémská 964/4	60196696	Výroba, obchod a služby neuvedené v přílohách 1 až 3 živnostenského zákona
PORCELÁN HOLDING a.s. v Výmaz z OR dne 10.2.2014	50,00%	Praha 2, Trojanova 1993/5	25082442	Výroba, obchod a služby neuvedené v přílohách 1 až 3 živnostenského zákona
ČEZ, a.s.	69,37%	Praha 4, Duhová 2/1444	45274649	Výroba, instalace a opravy elektrických strojů a zařízení Montáž, oprava, údržba vyhrazených elektrických zařízení a výroba rozvaděčů nízkého napětí Vodoinstalatérství Hostinská činnost Instalace a opravy elektronických zařízení Kovoobráběčství Izolátérství Montáž, opravy, rekonstrukce, revize a zkoušky vyhrazených tlakových zařízení, kotlů a tlakových nádob, periodické zkoušky nádob na plyny Podnikání v oblasti nakládání s nebezpečnými odpady Výroba elektřiny Distribuce elektřiny Výroba tepelné energie Rozvod tepelné energie Obchod s elektřinou Výroba a dovoz chem.látek a chem.přípravků klasifikovaných jako výbušné, oxidující, extrémně hořlavé, vysoce hořlavé, vysoce toxické, toxické, karcinogenní, mutagenní, toxické pro reprodukci, nebezpečné pro životní prostředí a prodej chem.látek a chem.přípravků klasifikovaných jako vysoce toxické a toxické Technicko-organizační činnost v oblasti požární ochrany Poskytování služeb v oblasti bezpečnosti a ochrany zdraví při práci Výroba a dovoz chem.látek a chem.přípravků klasifikovaných jako hořlavé, zdraví škodlivé, žíravé, dráždivé, senzibilizující Testování, měření a analýzy Psychologické poradenství a diagnostika Činnost účetních poradců, vedení účetnictví, vedení daňové evidence Obchod s plynem Výroba, obchod a služby neuvedené v přílohách 1 až 3 živnostenského zákona
BH CAPITAL, a.s. v likvidaci	71,89%	Brno, Příklop 843/4	546682	Činnost účetních poradců, vedení účetnictví, vedení daňové evidence Výroba, obchod a služby neuvedené v přílohách 1 až 3 živnostenského zákona

Obchodní firma	% podíl MF na ZK	Sídlo	IČO	Předmět podnikání
Výzkumný a zkušební letecký ústav, a.s.	100,00%	Praha - Letňany, Beranových 130	10669	<p>Výzkum a vývoj v oblasti přírodních a technických věd nebo společenských věd</p> <p>Nákup a prodej, půjčování, vývoj, výroba, opravy, úpravy, uschovávání, skladování, přeprava, znehodnocování a ničení bezpečnostního materiálu</p> <p>Technicko-organizační činnost v oblasti požární ochrany</p> <p>Silniční motorová doprava - nákladní vnitrostátní provozovaná vozidla o největší povolené hmotnosti do 3,5 tuny včetně, nákladní mezinárodní provozovaná vozidla o největší povolené hmotnosti do 3,5 tuny včetně</p> <p>Galvanizérství, smaltérství</p> <p>Zámečnictví, nástrojářství</p> <p>Malířství, lakýrnictví, natěračství</p> <p>Obráběčství</p> <p>Výroba, obchod a služby neuvedené v přílohách 1 až 3 živnostenského zákona</p> <p>Výroba, instalace, opravy elektrických strojů a přístrojů, elektronických a telekomunikačních zařízení</p> <p>Opravy silničních vozidel</p> <p>Provádění zahraničního obchodu s vojenským materiálem v rozsahu povolení vydaného podle zák.č.38/1994 Sb.</p> <p>Činnost účetních poradců, vedení účetnictví, vedení daňové evidence</p>
VIPAP VIDEM KRŠKO d.d.	96,50%	sídlo ve Slovinsku		Papírenská výroba
HOLDING KLADNO a.s. "v likvidaci"	96,85%	Kladno, Cyrila Boudy 1444	45144419	<p>Výroba a odbyt surové oceli, oceli profilové jemné, střední a hrubé oceli široké a tažené, trubkových výrobků, trubek ocelových svařovaných (kromě přesných), válců pro tváření kovů</p> <p>Výroba a odbyt měřidel</p> <p>Výroba a odbyt nástrojů a nářadí</p> <p>Výroba a odbyt zařízení chladících a mrazicích</p> <p>Výroba a odbyt strojů a zařízení pro chemický a potravinářský průmysl</p> <p>Výroba a odbyt strojů a zařízení pro výrobu vláken a pro výrobu textilní a konfekční</p> <p>Výroba a odbyt strojů a zařízení pro zpracování nerostných hmot</p> <p>Výroba a odbyt dopravních a manipulačních zařízení</p> <p>Výroba a odbyt úzkorozchodných motorových lokomotiv</p> <p>Výroba a odbyt předválců, výkovků a vylisků z oceli</p> <p>Výroba a odbyt výkovků a vylisků z neželezných kovů</p> <p>Výroba a odbyt hutních výrobků z neželezných kovů</p> <p>Výroba a odbyt technických a vzácných plynů</p> <p>Výroba a odbyt tepelné a elektrické energie</p> <p>Výroba a odbyt přístrojů měřicích elektrických</p> <p>Výzkumná a vývojová činnost v oborech hutní a strojírenské výroby</p> <p>Zahraničně obchodní činnost v rozsahu předmětu podnikání</p> <p>Zemní práce a úpravy terénu</p> <p>Údržba a opravy vozovek</p> <p>Servisní činnost na opravy a údržbu dopravních a speciálních vozidel</p> <p>Kovoobrábění</p> <p>Projektová činnost v investiční výstavbě</p> <p>Zednictví</p> <p>Tesařství</p> <p>Obkladačské práce</p> <p>Pokryvačství</p> <p>Klempířství</p> <p>Provádění tepelných a hlukových izolací</p> <p>Štukatérství</p> <p>Podlahářství</p> <p>Vodoinstalatérství</p> <p>Provádění dopravních staveb</p> <p>Provádění inženýrských staveb</p> <p>Provádění průmyslových staveb</p> <p>Provádění bytových a občanských staveb</p> <p>Provádění jednoduchých staveb a pododávek pro dopravní, inženýrské, průmyslové, bytové a občanské stavby</p> <p>Elektroinstalatérství</p> <p>Plynoinstalatérství</p>



**KONGRESOVÉ CENTRUM  
PRAHA**

Obchodní firma	% podíl MF na ZK	Sídlo	IČO	Předmět podnikání
<b>BOHEMIA CRYSTALEX TRADING a.s. v konkurzu</b>	97,19%	Praha 2, Štěpánská 7	25004085	Návrhářská, designérská a aranžérská činnost Koupě zboží za účelem jeho dalšího prodeje a prodej (kromě zboží vyhr. v příl. 1-3 zák.č.455/91 Sb.o živn.podnikání) Zprostředkovatelská činnost v oblasti financování a investic Zprostředkovatelská činnost v oblasti obchodu a služeb Propagační a reklamní činnost Mezinárodní zasilatelství Poskytování finančního leasingu Zastupování v celním řízení
<b>ČEPRO, a.s.</b>	100,00%	Praha 7, Dělnická 12/213	60193531	Výroba nebezpečných chemických látek a nebezpečných chemických přípravků a prodej chemických látek a chemických přípravků klasifikovaných jako vysoce toxické a toxické Podnikání v oblasti nakládání s nebezpečnými odpady Výroba, obchod a služby neuvedené v přílohách 1 až 3 živnostenského zákona Silniční motorová doprava - nákladní provozovaná vozidly nebo jízdními soupravami o největší povolené hmotnosti přesahující 3,5 tuny, jsou-li určeny k přepravě zvířat nebo věcí Výroba a zpracování paliv a maziv a distribuce pohonných hmot
<b>Český Aeroholding, a.s.</b>	100,00%	Praha 6, Jana Kašpara 1069/1	24821993	Pronájem nemovitostí, bytů a nebytových prostor Výroba, obchod a služby neuvedené v přílohách 1 až 3 živnostenského zákona Činnost účetních poradců, vedení účetnictví, vedení daňové evidence Poskytování služeb v oblasti bezpečnosti a ochrany zdraví při práci Podnikání v elektronických komunikacích Zprostředkování zaměstnání
<b>Explosia a.s.</b>  Na základě UV ČR č.218/2014 převod akciového podílu na ČR- MPO 19.5.2014	100,00%	Pardubice, Semtín 107	25291581	Výzkum, vývoj, výroba, ničení, zneškodňování, zpracování, nákup a prodej výbušnin Vývoj, výroba, opravy, úpravy, nákup, prodej, půjčování, uschovávání, přeprava, znehodnocování a ničení střeliva Vývoj, výroba, opravy, úpravy, nákup, prodej, půjčování, uschovávání, přeprava, znehodnocování a ničení zbraní Zahraniční obchod s vojenským materiálem v rozsahu povolení MPO Nákup a prodej, půjčování, vývoj, výroba, opravy, úpravy, uschovávání, skladování, přeprava, znehodnocování a ničení bezpečnostního materiálu Hornická činnost Činnosti prováděné hornickým způsobem Provádění trhacích a ohňostrojných prací Výroba a dovoz chemických látek a chemických přípravků klasifikovaných jako výbušné, oxidující, extrémně hořlavé, vysoce hořlavé, hořlavé, vysoce toxické, toxické, karcinogenní, mutagenní, toxické pro reprodukci, nebezpečné pro životní prostředí, zdraví škodlivé, žravé, dráždivé, senzibilizující a prodej chemických látek a chemických přípravků klasifikovaných jako vysoce toxické a toxické Výroba chemických látek a chemických přípravků Výzkum a vývoj v oblasti chemie a oborech souvisejících nemající charakter živností uvedených v přílohách zákona č.455/91 Sb Montáže technologických zařízení a strojů v chemickém, strojírenském a potravinářském průmyslu Montáž, opravy, rekonstrukce, revize a zkoušky vyhrazených tlakových zařízení a periodické zkoušky nádob na plyny Montáž, opravy, revize a zkoušky elektrických zařízení Testování, měření a analýzy Příprava a vypracování technických návrhů Nakládání s odpady (vyjma nebezpečných) Podnikání v oblasti nakládání s nebezpečnými odpady Zámečnictví Nástrojářství Kovoobráběčství Pořádání odborných kurzů, školení a jiných vzdělávacích akcí včetně lektorské činnosti Vydavatelské a nakladatelské činnosti Zprostředkování obchodu a služeb Koupě zboží za účelem jeho dalšího prodeje a prodej Obstaravatelské služby spojené s dopravou, dopravními předpisy, s manipulací a balením zboží Pronájem průmyslového zboží, strojů a zařízení Pronájem nemovitostí Reklamní činnost a marketing Poskytování SW a poradenství v oblasti HW a SW





**KONGRESOVÉ CENTRUM  
PRAHA**

Obchodní firma	% podíl MF na ZK	Sídlo	IČO	Předmět podnikání
<b>GALILEO REAL, k.s.</b>	100,00%	Praha 8, Thámova 181/20	26175291	Realitní kancelář Zprostředkovatelská činnost v oblasti obchodu v režimu živnosti volně Koupě zboží za účelem jeho dalšího prodeje a prodej (s výjimkou obchod. živností uvedených v příl. 1-3 zák. č. 455/91 Sb., v platném znění) Provádění factoringu a forfaitingu (odkup pohledávek)
<b>Hotelinvest, a.s. v konkursu</b>	100,00%	Praha 1, Nekázanka 857/4	251976	Výroba, obchod a služby neuvedené v přílohách 1 až 3 živnostenského zákona
<b>IMOB a.s.</b>	100,00%	Praha 8, Thámova 181/20	60197901	Činnost realitní kanceláře Pronájem nemovitostí, bytů a nebytových prostor, včetně poskytování doplňkových služeb s pronájmem spojených Provozování garáží a odstavných ploch pro motorová vozidla Koupě zboží za účelem jeho dalšího prodeje a prodej Služby v oblasti administrativní správy a služby organizačně hospodářské povahy u fyzických a právnických osob Činnost podnikatelských, finančních, organizačních a ekonomických poradců
<b>JUNIOR centrum, a.s. v likvidaci</b>	100,00%	Seč, ul. Čs.pionýrů 197	48154946	Hostinská činnost Poskytování ubytovacích služeb Truhlářství Elektroinstalatérství Opravy motorových vozidel Mytí motorových vozidel Pneuservis Koupě zboží za účelem jeho dalšího prodeje a prodej Parkovací služby Pronájem sportovních potřeb Pronájem strojů a zařízení Ofsetový tisk
<b>MERO ČR, a.s.</b>	100,00%	Kralupy nad Vltavou, Veltruská 748	60193468	Výroba, instalace, opravy elektrických strojů a přístrojů, elektronických a telekomunikačních zařízení Provádění staveb, jejich změn a odstraňování Výroba, obchod a služby neuvedené v přílohách 1 až 3 živnostenského zákona Projektová činnost ve výstavbě
<b>CENTRUM - F, a.s.</b>	100,00%	Praha 2, Blanická 922/25	13455	Pronájem nemovitostí, bytů a nebytových prostor Výroba, obchod a služby neuvedené v přílohách 1 až 3 živnostenského zákona
<b>PRISKO a.s.</b>	100,00%	Praha 7, Janovského 438/2	46355901	Správa a vypořádání aktiv a pasiv souvisejících s privatizovaným majetkem Provoz a správa rekreačních zařízení Výroba, obchod a služby neuvedené v přílohách 1 až 3 živnostenského zákona
<b>STAVOCENTRAL, a.s. v likvidaci</b>	100,00%	Praha 2, Jaromírova 64	47116943	Hostinská činnost Projektová činnost ve výstavbě Montáž, opravy, revize a zkoušky elektrických zařízení Truhlářství, podlahářství Vodoinstalatérství, podlahářství Klempířství a oprava karosérií Provádění staveb, jejich změn a odstraňování Zámečnictví, nástrojářství Činnost účetních poradců, vedení účetnictví, vedení daňové evidence Silniční motorová doprava - nákladní vnitrostátní provozovaná vozidly o největší povolené hmotnosti nad 3,5 tuny Výroba, obchod a služby neuvedené v přílohách 1 až 3 živnostenského zákona
<b>STROJÍRNY TATRA PRAHA, a.s. v likvidaci</b>	100,00%	Praha 5 - Zličín, K metru 312	674311	Pronájem nemovitostí bez poskytování jiných než základních služeb spojených s pronájemem Výroba, obchod a služby neuvedené v přílohách 1 až 3 živnostenského zákona
<b>THERMAL - F, a.s.</b>	100,00%	Karlovy Vary, I.P.Pavlova 2001/11	25401726	Hostinská činnost Provozování tělovýchovných zařízení a zařízení sloužících regeneraci a rekondici Směnárenská činnost Provoz nestátního zdravotnického zařízení s druhem a rozsahem poskytované péče: FBLR-poskytování komplexní ústavní a ambulantní lázeňské péče-preventivní, kurativní a rehabilitační Poskytování telekomunikačních služeb Ubytovací služby Pořádání kulturních produkcí, zábav a provozování zařízení sloužící k zábavě Provozování kulturních a kulturně - vzdělávacích zařízení Masérské, rekondiční a regenerační služby Provozování solárií Technické činnosti v dopravě Silniční motorová doprava osobní Zprostředkování služeb Realitní činnost Specializovaný maloobchod



**KONGRESOVÉ CENTRUM  
PRAHA**

Příl. 2b) ZPO 2014

Přehled osob ovládaných ČR - MF ČR přímo či nepřímo k 31.12.2014

Společnost v majetkovém portfoliu MF ČR	Nepřímo ovládané společnosti a dceřiné společnosti	% podíl na ZK	Sídlo	IČO	Další ovládané osoby	% podíl na ZK	Sídlo	IČO	Poznámka
Exportní garanční a pojišťovací společnost, a.s.	KUPEG úvěrová pojišťovna, a.s.	34,00%	Praha 4, Na Pankráci 1683/127	27245322	nejsou				
	Česká exportní banka, a.s.	20,00%	Praha 1, Vodičkova 34/701	63078333	nejsou				
Výzkumný zkušební letecký ústav, a.s.	VZLU TECHNOLOGIES, a.s.	100,00%	Praha-Letňany, Beranových 130	29146241	nejsou				
	SERENUM, a.s.	100,00%	Praha-Letňany, Beranových 130	1438875	nejsou				
MERO ČR, a.s.	MERO Germany AG	100,00%	Vohburg an der Donau, MERO-Weg 1, SRN	152122768	nejsou				
Explosia a.s.	ISTROCHEM Explosives a.s.	100,00%	Bratislava, Nobelova 34, SR	44254504	nejsou				
	Explosia SK s.r.o.	100,00%	Bratislava, Dostojevského rad 5, SR	45909903	nejsou				
	FOSPOL SK, spol.s r.o. v likvidaci	100,00%	Humenné, Brestovská 123, SR	44793502	nejsou				
Český Aeroholding, a.s.	Letiště Praha, a.s.	100,00%	Praha 6, K Letišti 6/1019	28244532	nejsou				
	České aerolinie a.s.	54,00%	Praha 6, Jana Kašpara 1069/1	45795908	nejsou				
	B. aircraft, a.s.	100,00%	Praha 6, Jana Kašpara 1069/1	24253006	nejsou				
	Czech airlines Handling, a.s.	100,00%	Praha 6, Aviatická 1017/2	25674285	nejsou				
	CSA Services, s.r.o., zánik fúzi k 30.6.2014	100,00%	Praha 6, Za Teplárnou 1111/3	25085531	nejsou				
	HOLIDAYS Czech Airlines, a.s., zánik fúzi k 30.6.2014	100,00%	Praha 6, Jana Kašpara 1069/1	61860336	nejsou				
	Czech Airlines Technics, a.s.	100,00%	Praha 6, Jana Kašpara 1069/1	27145573	nejsou				
	Realitní developerská, a.s.	100,00%	Praha 6, Jana Kašpara 1069/1	27174166	Sky Venture a.s.	100,00%	Praha 6, Jana Kašpara 1069/1	27361381	
				Whitelines Industries a.s.	100,00%	Praha 6, Jana Kašpara 1069/1	27105733		
ČEZ, a.s.	ČEZel, a.s.	100,00%	Praha 4, Duhová 3/1531	25107850					
	ČEZ Distribuční služby, s.r.o.	100,00%	Ostrava, Moravská Ostrava, 28.října 3123/152	26871823					
	ČEZ ENERGOSERVIS spol.s r.o.	100,00%	Třebíč, Brátova 16	60698101					
	ČEZ Obnovitelné zdroje, s.r.o.	100,00%	Hradec Králové, Křížkova 788	25938924	ČEZ Recyklace, s.r.o.	99,00%	Praha 4, Duhová 1444/2	3479919	vznik 13.10.2014
	ČEZ Prodej s.r.o.	100,00%	Praha 4, Duhová 1/425	27232433					
	ČEZ Korporátní služby, s.r.o.	100,00%	Ostrava, Moravská Ostrava, 28.října 3123/152	26206803					
	ČEZ Zákaznické služby, s.r.o.	100,00%	Pízeň, Guldenerova 2577/19	26376547					
	ČEZ Energetické služby, s.r.o.	100,00%	Ostrava, Vítkovice, Vystavní 1144	27804721	EVČ s.r.o.	75,00%	Pardubice, A.z Pardubic 676	13582275	nákup podílů 19.12.2014
	ČEZ Energetické produkty, s.r.o.	100,00%	Hostivice, Komenského 534	28255933	In PROJEKT LOUNY engineering, s.r.o.	59,90%	Louny, Na valích 899	44569688	
	ČEZ Nová energetika	100,00%	Praha 4, Duhová 1444/2	2059533					
	ČEZ ICT Services, a.s.	100,00%	Praha 4, Duhová 3/1531	26470411	Telco Pro Services, a.s.	100,00%	Praha 4, Duhová 3/1531	29148278	
					SINIT, a.s.	100,00%	Ostrava-Mariánské Hory, E.Filly 296/13	25397401	
	Elektrárna Chvaletice, a.s.	100,00%	Chvaletice, K Elektrárně 227	28786009					
	PPC Úžín, a.s.	100,00%	Praha 4, Duhová 1444/2	27198367					zánik k 1.7.2014
	LOMY Mořina spol. s r.o.	51,05%	Mořina	61465569					
	OSC, a.s.	66,67%	Brno, Staňkova 18a	60714794					
	Severočeské doly a.s.	100,00%	Chomutov, Boženy Němcové 5359	49901982	PRODECO, a.s.	100,00%	Blžina, Důlní 437	25020790	
				SD-Kolejová doprava, a.s.	100,00%	Kadaň, Tušimice 7	25438107		
				Revitrans, a.s.	100,00%	Blžina, Důlní 437	25028197		
ŠKODA PRAHA a.s.	100,00%	Praha 4, Duhová 2/1444	128201	EGL, a.s. v likvidaci	100,00%	Praha 6, M.Horákové 109	60721332		
ŠKODA PRAHA Invest s.r.o.	100,00%	Praha 4, Duhová 2/1444	27257517						
ŠKO-ENERGO FIN, s.r.o.	5,00%	Madá Boleslav 1, tř.V.Klementa 869	61675954						
ŠKO-ENERGO, s.r.o.	12,00%	Madá Boleslav 1, tř.V.Klementa 869	61675938						
EGP INVEST, spol. s r.o.	100,00%	Uherský Brod, A.Dvořáka 1707	16361679						
Ústav aplikované mechaniky Brno, s.r.o.	100,00%	Brno, Veveří 95	60715871						



**KONGRESOVÉ CENTRUM  
PRAHA**

Společnost v majetkovém portfoliu MF ČR	Nepřímě ovládané společnosti a dceřiné společnosti	% podíl na ZK	Sídlo	IČO	Další ovládané osoby	% podíl na ZK	Sídlo	IČO	Poznámka
ČEZ, a.s.	ČEZ Teplárenská, a.s.	100,00%	Rřířany, Bezručova 2212/30	27309941	Martia, a.s.	100,00%	Ústí nad Labem, Mezní 2854/4	25006754	podrobnější struktura viz níže
					Tepló Klášterec s.r.o.	100,00%	Mífetice u Kl.n.O., Pod stadionem 415	22801600	
	ÚJV Řeř, a.s.	52,46%	Husinec-Řeř, Hlavní 130	46356088	Centrum výřkumu Řeř s.r.o.	100,00%	Husinec-Řeř 130	26722445	
					Nuclear Safety & Tech.C.s.r.o.	40,00%	Husinec-Řeř 130	27091490	
					Výřkumný a zkušební úřtav Pížeň, s.r.o.	100,00%	Pížeň, Tylova 158/46	47718684	
	Energetické centrum, s.r.o.	100,00%	Jindřichův Hradec, Otřin.č.3	26051818					
	ČEZ Bohunice, a.s.	100,00%	Praha 4, Duhová 2/1444	28861736	Jadrová energetická společnost Slovenska, a.s.	49,00%	Bratislava, Tomáškova 22	45337241	podrobnější struktura viz níže
	Teplné hospodářství města Ústí nad labem s.r.o.	55,83%	Ústí nad Labem, Malátova 2437/11	49101684					
	ČEZ Distribuce, a.s.	100,00%	Děčín IV, Podmokly, Teplická 874/8	24729035					
	ČEZ Energo, s.r.o.	50,10%	Praha 8, Karlín, Karolinská 661/4	29060109	TI Energo, s.r.o.	100,00%	Ivančice, Mr.Novákova 1477/1	55277775	
	ČEZ OZ uzavřený invest.fond, a.s.	99,60%	Praha 4, Duhová 1444/2	24135780					
	Elektrárna Počerady, a.s.	100,00%	Praha 4, Duhová 1444/2	24208110					
	Energotrans, a.s.	100,00%	Praha 7, Partyzánská 1/7	47115726	Areál Třeboradice, a.s.	95,00%	Praha 7, Partyzánská 1/7	29132282	
	Elektrárna Tisová, a.s.	100,00%	Březová-Tisová 2	29160189					
	Elektrárna Mělník III, a.s.	100,00%	Praha 4, Duhová 1444/2	24263397					
	Elektrárna Dětmorovice, a.s.	100,00%	Dětmorovice 1202	29452279					
	ČEZ Inženýring, s.r.o.	100,00%	Praha 4, Duhová 1444/2	2735385					vznik 1.4.2014
	ČEZ ESCO, a.s.	100,00%	Praha 4, Duhová 1444/2	3592880					vznik 25.11.2014
	CEZ Bulgaria EAD	100,00%	Sofia, Municipality of Sredets, 140 G.S.Rakowski street, Bulharsko	BULSTAT No. 131434768					
	CEZ Towarowy Dom Makierski sp.z.o.o	100,00%	Ul.Emilii Plater 53, Warszawa	287855					
	CEZ Deutschland GmbH	100,00%	Muenchen, Karl-Theodor Str.69	HRB 139537					
	CEZ Distributie S.A.	99,99%	Craiova, Dolj County, 2, Brestel St. Rumunsko	14491102					
	CEZ Elektro Bulgaria AD	67,00%	Sofia, Municipality of Sredets, 140 G.S.Rakowski street, Bulharsko	BULSTAT No.175133827					
	CEZ Hungary Ltd.	100,00%	Rétkoez u.5, Budapest, Maďarsko	13520670-4013-113-01					
	CEZ MH B.V.	100,00%	Hogehilweg 5D, Amsterdam Zuidoost, the Netherlands	24426342					
	CEZ Poland Distribution B.V.	100,00%	Hogehilweg 5D, Amsterdam Zuidoost, the Netherlands	24301380	Elektrownia Skawina S.A.	100,00%	Ul.Pilsudskiego 10, Skawina, Polsko	38504	
					Eco-Wind ConstructionS.A.	75,00%	Ul.Marynarska 11, Warszawa, Polsko	300426	podrobnější struktura viz níže
	CEZ Polska sp.z.o.o.	100,00%	Ul.Emilii Plater 53, Warszawa	26614					
	CEZ Romania S.A.	99,99%	Bucuresti, Sektor 1, Str.Ion Ionescu De La Brad Nr.2A, Rumunsko	18196091	TMK Hydroenergy Power S.R.L.	100,00%	48 Primaveril St.,Resita, Rumunsko	27189093	
	CEZ RUS OOO	100,00%	Presnenskij val 19, Moscow	1087746177628					spol.zanikla k 30.10.2014
	CEZ Silesia B.V.	100,00%	Hogehilweg 5D, Amsterdam Zuidoost, the Netherlands	24305701	CEZ Chorzow B.V.	100,00%	Hogehilweg 5D, Amsterdam Zuidoost, the Netherlands	24305703	podrobnější struktura viz níže
CEZ Slovensko, s.r.o.	100,00%	Mlynske nivy 48, Bratislava	36797332						
CEZ Srbija d.o.o.	100,00%	Bulevar Zorana Dindica 65, Bělehrad, Srbsko	20180650						
CEZ Trade Bulgaria EAD	100,00%	Sofia, Municipality of Sredets, 140 G.S.Rakowski street, Bulharsko	BULSTAT No. 113570147						
CEZ Trade Polska Sp.z.o.o.	100,00%	Ul.Emilii Plater 53, Warszawa	281965						
CEZ Trade Romania S.R.L.	100,00%	Bucuresti. Sektor 1, Ion Ionescu de la Brad, Nr.2B, Rumunsko	21447690						
CEZ Ukraine LLC	100,00%	Velika Vasilkivska street 5, Kyjev, Ukrajina	34728482						
CEZ Vanzare S.A.	99,99%	Craiova, Dolj County, 2, Brestel St. Rumunsko	21349608						
CM European Power Int. B.V.	50,00%	Weena 327, Rotterdam, NL	24439848	CM European Power Slovakia s.r.o.	51,00%, ČEZ 24,50%	Vičie Hrdlo 1, Bratislava, SR	44354258		
CEZ Razpredelenie Bulgaria AD	67,00%	Sofia, 330 Tsar Simeon St., Bulharsko	BULSTAT No. 130277958						



**KONGRESOVÉ CENTRUM  
PRAHA**

Společnost v majetkovém portfoliu MF ČR	Nepřímě ovládané společnosti a dceřiné společnosti	% podíl na ZK	Sídlo	IČO	Další ovládané osoby	% podíl na ZK	Sídlo	IČO	Poznámka
ČEZ, a.s.	NERS d.o.o.	51,00%	Čacko, Bosna a Hercegovina	RU-1-1864-00					
	Ovidiu Development S.R.L.	95,00%	2B Ion Ionescu de la Brad Street, Bucuresti, Romania	18874682					
	TEC Varna EAD	100,00%	Village of Ezerovo, Varna District, Varna, Bulharsko	BULSTAT No. 103551629					
	Tomis Team S.R.L.	99,99%	2B Ion Ionescu de la Brad Street, Bucuresti, Romania	188874690	MW Team Invest S.R.L.	100,00%	2B Ion Ionescu de la Brad Street, Bucuresti, Romania	18926986	
					Taidana Limited v likvidaci	100,00%	Griva Digeni 115, Limassol, Cyprus	HE 272531	
	Shared Services Albania Sh.A.	100,00%	Abdyl Frashert Street, EGT Tower, Tirana, Albánie	K91629005R					
	CEZ Trade Albania SH.P.K.	100,00%	Abdyl Frashert Street, EGT Tower, Tirana, Albánie	K92129026D					
	CEZ Finance Ireland Ltd.	100,00%	Arthur Cox Building, Earlsfort Terrace, Dublin 2, Irsko	471391	CEZ International Finance Ireland Ltd.	100,00%	Arthur Cox Building, Earlsfort Terrace, Dublin 2, Irsko	494547	
	MOL-CEZ European Power Hungary Ltd.	100,00%	Olajmunkás út.2, Százhalombatta, Maďarsko	13-09-115216					podíl ve spol.prodaní ke dni 31.10.2014
	CEZ International Finance B.V.	100,00%	Hogehilweg 5D, Amsterdam Zuidooost, the Netherlands	24461985					
	Aken B.V.	100,00%	Bergweg 133-A, Rotterdam, NL	24356181					společnost zlikvidována k 18.9.2014
	CEZ Produkty Energetyczne Polska sp.z.o.o.	100,00%	Ul.M.Skłodowskiej-Curie 30, Chorzów, Polsko	321795					
	Akecz Enerji A.S.	50,00%	Miralay Sefik Bey Sok Ak-Han No.15,Istanbul, Turecko	683905	Sakarya Elektrik Dagitim A.S.	100,00%	Miralay Sefik Bey Sok Ak-Han No.15,Istanbul, Turecko	10941-18573	
	Akenerji Elektrik Uretim A.S.	37,36%	Miralay Sefik Bey Sok Ak-Han No.15,Istanbul, Turecko	255005/202577	Mem Enerji Elektrik Uretim Sanayi ve Ticaret A.S.	100,00%	Miralay Sefik Bey Sok Ak-Han No.15,Istanbul, Turecko	625774	
					Akkur Enerji Uretim A.S.	100,00%	Miralay Sefik Bey Sok Ak-Han No.15,Istanbul, Turecko	607030	
					Akenerji Elektrik Enerjisi Ithalat Ihracat ve Toptan Ticaret A.S.	100,00%	Miralay Sefik Bey Sok Ak-Han No.15,Istanbul, Turecko	512971	
					Egemen Elektrik Uretim A.S.	99,99%	Miralay Sefik Bey Sok Ak-Han No.15,Istanbul, Turecko	695245	
					AK-EL Yalova Elektrik Uretim a.s.	100,00%	Miralay Sefik Bey Sok Ak-Han No.15,Istanbul, Turecko	417382	
					AK-EL Kemah Elektrik Uretim ve Ticaret AS	100,00%	Miralay Sefik Bey Sok Ak-Han No.15,Istanbul, Turecko	736921	
					Akenerji Dogal Gaz Ithalat Ihracat ve Toptan Ticaret A.S.	100,00%	Miralay Sefik Bey Sok Ak-Han No.15,Istanbul, Turecko	745367	
CEZ Bulgarian Investments B.V.	100,00%	Hogehilweg 5D, Amsterdam Zuidooost, the Netherlands	51661969	Free Energy Project Oreshets EAD	100,00%	Sofia, Municipality of Sredets, 140 G.S.Rakowski street, Bulharsko	201260227		
				Eco Etropol AD	100,00%	Sofia, Municipality of Sredets, 140 G.S.Rakowski street, Bulharsko	201470389	podíl prodán 5.9.2014	
				Bara Group OOD	100,00%	Sofia, Municipality of Sredets, 140 G.S.Rakowski street, Bulharsko	120545968		
CEZ Bosna i Hercegovina d.o.o	100,00%	Fra Andela Zvizdovića br.1, Sarajevo	65-01-0142-08						
Operatori i Shperndarjes se Energjise	76,00%	Abdyl Frashert Street, EGT Tower, Tirana, Albánie	K72410014H					16.10.2014 zánik podílu	

Podrobnější struktura dalších ovládaných osob:

Společnost v majetkovém portfoliu MF ČR	Nepřímě ovládané společnosti a dceřiné společnosti	Další ovládané osoby	% podíl na ZK	Sídlo	IČO	Další ovládané osoby	% podíl na ZK	Sídlo	IČO	Další ovládané osoby	% podíl na ZK	Sídlo	IČO	
ČEZ, a.s.	ČEZ Teplárenská, a.s.	Martia, a.s.	100,00%	Ústí nad Labem, Mezní 2854/4	25006754	FM service, s.r.o.	100,00%	Ústí nad Labem, Mezní 2854/4	25445626					
	ČEZ Bohumice, a.s.	Jadrová energetická společnost Slovenska, a.s.	49,00%	Bratislava, Tomašíkova 22	45337241	JESS Invest, s.r.o.	100,00%	Bratislava, Tomašíkova 22	45659044					
	CEZ Poland Distribution B.V.	Eco-Wind Construction S.A.	75,00%	Ul. Marynarska 11, Warszawa, Polsko	300426	A.E.Wind sp.z.o.o.	100,00%	Ul. Marynarska 11, Warszawa, Polsko	300814					
							Elektrowne Wiatrowe Lubiechowo sp.z.o.o.	100,00%	Ul. Chobolańska 29/4, Szczecin, Polsko	291340				
							Farma Wiatrowa Lesce sp.z.o.o.	100,00%	Ul. Marynarska 11, Warszawa, Polsko	330281				
							Farma Wiatrowa Wikolaz-Bychawa sp.z.o.o.	100,00%	Ul. Marynarska 11, Warszawa, Polsko	330670				
							Mega Energy sp.z.o.o.	100,00%	Ul. Marynarska 11, Warszawa, Polsko	374306				
							Baltic Green IV sp.z o.o.	100,00%	Ul. Marynarska 11, Warszawa, Polsko	374097				
							Baltic Green VII sp. Z o.o.	100,00%	Ul. Marynarska 11, Warszawa, Polsko	517536	Baltic Green I sp.z o.o.	100,00%	Ul. Marynarska 11, Warszawa, Polsko	441069
											Baltic Green II sp.z o.o.	100,00%	Ul. Marynarska 11, Warszawa, Polsko	441363
											Baltic Green III sp.z o.o.	100,00%	Ul. Marynarska 11, Warszawa, Polsko	440952
											Baltic Green V sp.z o.o.	100,00%	Ul. Marynarska 11, Warszawa, Polsko	514397
											Baltic Green VI sp.z o.o.	100,00%	Ul. Marynarska 11, Warszawa, Polsko	516616
	CEZ Silesia B.V.	CEZ Chorzow B.V.	100,00%	Hogehilweg 5D, Amsterdam Zuidooost, the Netherlands	24305703	Elektrociepłownia Chorzów ELCHO sp.z.o.o.	100,00%	Ul. Marynarska 11, Warszawa, Polsko	516701					
										Ul. M. Skłodowskiej-Curie 30, Chorzów, Polsko	60086			

Příl. 3) ZPO 2014

**Přehled smluv a jejich plnění**

<b>a) smlouvy a jejich plnění s ovládacími osobami</b>			
<p><b>dlužník</b> 1 Hlavní město Praha Hlavní město Praha Hlavní město Praha Hlavní město Praha Hlavní město Praha HIMP celkem</p> <p>2 Ministerstvo financí <b>celkem</b></p>	<p><b>smlouva</b> S14-00214 European Space Solutions Conference S14-00010 Schola Pragensis 2014 S14-00280 Point One-veletrh podpory podnikání NAO/01/01/001161/2014 NAN/01/01/001115/2014</p> <p>Smlouva o nájmu parkovacích stání č. 36/2001</p>	<p><b>obsah smlouvy</b> pronájem prostor a poskytnutí služeb pronájem prostor a poskytnutí služeb pronájem prostor a poskytnutí služeb nájemné za parkovací stání pronájem prostor a poskytnutí služeb</p> <p>nájemné za parkovací stání (autobus)</p>	<p><b>částka plnění bez DPH</b> 231 142,46 5 975 454,00 43 900,00 147 680,00 16 729 057,00 23 127 233,46</p> <p>54 000,00 <b>23 181 233,46</b></p>
<p><b>věřitel</b> 1 Hlavní město Praha Hlavní město Praha Hlavní město Praha Hlavní město Praha Hlavní město Praha Hlavní město Praha Hlavní město Praha HIMP celkem</p> <p>2 Ministerstvo financí Ministerstvo financí MF celkem <b>celkem</b></p>	<p><b>smlouva</b> NAP/58/01/003454/2003 NAP/58/04/012196/2007 NAP/83/03/010102/2013 Usnes.RHIMP 2001/21.12.2010 půjčka PUJ/50/00/000064/2011-EUR 3 151 500,00</p> <p>uznání závazku s ust. § 323 zák.č.513/1991 Sb.OZ uznání závazku s ust. § 323 zák.č.513/1991 Sb.OZ</p>	<p><b>obsah smlouvy</b> pronájem pozemku pro navigační zařízení pronájem pozemku pro 3 ks navig.zařízení pronájem pozemku pro navigační zařízení úhrada půjčky k 29.5.2014 úhrada úroků k 29.5.2014 úhrada půjčky k 29.5.2014 úhrada úroků k 29.5.2014</p> <p>úhrada závazku 14.4.2014 úhrada závazku 14.4.2014</p>	<p><b>částka plnění bez DPH</b> 13 499,00 36 000,00 35 342,00 10 000 000,00 1 031 506,85 86 429 887,50 7 505 050,16 105 051 285,51</p> <p>78 612 116,00 82 129 190,00 160 741 306,00 <b>321 482 612,00</b></p>
<b>b) smlouvy a jejich plnění s osobami ovládanými MF</b>			
<p><b>dlužník</b> Česká exportní banka,a.s. Česká exportní banka,a.s. ČEZ,a.s. <b>celkem</b></p>	<p><b>smlouva</b> 445/2014 S-2013-944-0019 S14-00182</p>	<p><b>obsah smlouvy</b> nájemné za parkovací stání pronájem prostor a poskytnutí služeb pronájem prostor a poskytnutí služeb</p>	<p><b>částka plnění bez DPH</b> 81 334,00 120 360,00 1 707 296,50 <b>1 908 990,50</b></p>
<b>c) smlouvy a jejich plnění s osobami ovládanými osobami ovládanými HMP</b>			
<p><b>dlužník</b> Střední průmyslová škola dopravní Spol. se 100% kapitálovou účastí DP HMP, a.s. <b>celkem</b></p> <p><b>věřitel</b> Pražská energetika, a.s. Spol. s 58,046% podílem Pražské energetiky Holding, a.s., na ZK Pražská plynárenská, a.s. Spol. s 50,20% podílem Pražské Plynárenské Holding a.s. na ZK</p>	<p><b>smlouva</b> S14-00017 Schola Pragensis 2014</p> <p><b>smlouva</b> 141657 201560</p>	<p><b>obsah smlouvy</b> služby spojené s realizací výstavy</p> <p><b>obsah smlouvy</b> dodávka el.energie dodávka plynu</p>	<p><b>částka plnění bez DPH</b> 29 600,00 <b>29 600,00</b></p> <p><b>částka plnění bez DPH</b> 47 931 470,37 17 987 715,43 <b>65 919 185,80</b></p>
<b>d) smlouvy a jejich plnění s osobami ovládanými osobami ovládanými MF</b>			
<p><b>dlužník</b> Škoda Praha Invest s.r.o. Spol. se 100% kapitálovou účastí ČEZ, a.s. Škoda Praha Invest s.r.o. <b>celkem</b></p> <p><b>věřitel</b> České aerolinie a.s. Spol. s 54% podílem Českého Aeroholdingu, a.s. České aerolinie a.s. <b>celkem:</b></p>	<p>objednávka 132680</p> <p>063/14/SL - 6080808 063/14/SL - 6080808</p>	<p>pronájem prostor a poskytnutí služeb pronájem prostor a poskytnutí služeb</p> <p>letenka Frankfurt IMEX - Ing.Obrázková letenka Frankfurt IMEX -Tereza Kahánková</p>	<p>34 471,07 35 834,71 <b>70 305,78</b></p> <p>2 611,00 2 611,00 <b>5 222,00</b></p>

pozn.: smlouvy a jejich plnění s osobami ovládanými HMP nebyly v r. 2014 realizovány



## ZÁVĚREČNÉ PROHLÁŠENÍ PŘEDSTAVENSTVA SPOLEČNOSTI

Podle našeho nejlepšího vědomí tato výroční zpráva podává věrný a poctivý obraz o finanční situaci, podnikatelské činnosti a výsledcích hospodaření Společnosti za rok 2014 a o vyhlídkách budoucího vývoje finanční situace, podnikatelské činnosti a výsledků hospodaření.

**Ing. Radim Haluza**  
předseda představenstva  
Kongresové centrum Praha, a.s.

  
.....

**Ing. Ivana Romanovská**  
místopředseda představenstva  
Kongresové centrum Praha, a.s.

  
.....

## Zpráva auditora k účetní závěrce a výroční zprávě společnosti Kongresové centrum Praha, a.s. za účetní období roku 2014

### Identifikační údaje:

Obchodní firma:	Kongresové centrum Praha, a.s.
IČ:	630 80 249
Sídlo:	5. května 65, 140 21 Praha 4, PSČ 140 21
Předmět auditu:	Ověření účetní závěrky za rok 2014 a údajů z účetní závěrky uvedených ve výroční zprávě společnosti Kongresové centrum Praha, a.s. za rok 2014
Ověřované období:	účetní období od 1. ledna 2014 do 31. prosince 2014
Rozvahový den:	31. prosinec 2014
Datum podepsání zprávy:	12. května 2015
Auditoři:	EURO-Trend Audit, a.s. Oprávnění KAČR č. 317  Ing. Petr Ryněš Oprávnění KAČR č. 1299



**EURO-Trend Audit, a.s.**

Zapsaná v obchodním rejstříku – oddíl B, vložka 5767, IČ: 25733834  
Senovážné náměstí 23, 110 00 Praha 1, e-mail: audit@eurotrend.cz, www.eurotrend.cz



## **Zpráva auditora k účetní závěrce a výroční zprávě společnosti Kongresové centrum Praha, a.s. za účetní období roku 2014**

**Zpráva auditora pro akcionáře společnosti Kongresové centrum Praha, a.s.**

### **Zpráva o účetní závěrce**

Na základě provedeného auditu jsme dne 11. 5. 2015 vydali k účetní závěrce, která je součástí této výroční zprávy, zprávu následujícího znění:

„Provedli jsme audit přiložené účetní závěrky společnosti Kongresové centrum Praha, a.s., která se skládá z výkazu o finanční situaci k 31. 12. 2014, výkazu o úplném výsledku k 31. 12. 2014, výkazu změn vlastního kapitálu za rok končící 31. 12. 2014, výkazu peněžních toků za rok končící 31. 12. 2014 a přílohy této účetní závěrky, která obsahuje popis použitých podstatných účetních metod a další vysvětlující informace. Údaje o společnosti Kongresové centrum Praha, a.s. jsou uvedeny v bodě 1 přílohy této účetní závěrky.

### **Odpovědnost statutárního orgánu účetní jednotky za účetní závěrku**

Statutární orgán společnosti Kongresové centrum Praha, a.s. je odpovědný za sestavení účetní závěrky, která podává věrný a poctivý obraz v souladu s Mezinárodními standardy účetního výkaznictví ve znění přijatém Evropskou unií, a za takový vnitřní kontrolní systém, který považuje za nezbytný pro sestavení účetní závěrky tak, aby neobsahovala významné (materiální) nesprávnosti způsobené podvodem nebo chybou.

### **Odpovědnost auditora**

Naší odpovědností je vyjádřit na základě našeho auditu výrok k této účetní závěrce. Audit jsme provedli v souladu se zákonem o auditorech, mezinárodními auditorskými standardy a souvisejícími aplikačními doložkami Komory auditorů České republiky. V souladu s těmito předpisy jsme povinni dodržovat etické požadavky a naplánovat a provést audit tak, abychom získali přiměřenou jistotu, že účetní závěrka neobsahuje významné (materiální) nesprávnosti.

Audit zahrnuje provedení auditorských postupů k získání důkazních informací o částkách a údajích zveřejněných v účetní závěrce. Výběr postupů závisí na úsudku auditora, zahrnujícím i vyhodnocení rizik významné (materiální) nesprávnosti údajů uvedených v účetní závěrce způsobené podvodem nebo chybou. Při vyhodnocování těchto rizik auditor posoudí vnitřní kontrolní systém relevantní pro sestavení účetní závěrky podávající věrný a poctivý obraz. Cílem tohoto posouzení je navrhnout vhodné auditorské postupy, nikoli vyjádřit se k účinnosti vnitřního kontrolního systému účetní jednotky.

Audit též zahrnuje posouzení vhodnosti použitých účetních metod, přiměřenosti účetních odhadů provedených vedením i posouzení celkové prezentace účetní závěrky.

Jsme přesvědčeni, že důkazní informace, které jsme získali, poskytují dostatečný a vhodný základ pro vyjádření našeho výroku.

### **Výrok auditora**

Podle našeho názoru účetní závěrka podává věrný a poctivý obraz aktiv a pasiv společnosti Kongresové centrum Praha, a.s. k 31. 12. 2014 a nákladů a výnosů a výsledku jejího hospodaření a peněžních toků za rok končící 31. 12. 2014 v souladu s Mezinárodními standardy účetního výkaznictví ve znění přijatém Evropskou unií.“

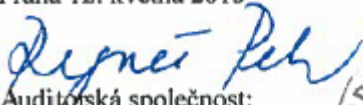
### **Zpráva o výroční zprávě**

Ověřili jsme soulad výroční zprávy společnosti Kongresové centrum Praha, a.s. k 31. 12. 2014 s účetní závěrkou. Za správnost výroční zprávy je zodpovědný statutární orgán společnosti Kongresové centrum Praha, a.s. Naším úkolem je vydat na základě provedeného ověření výrok o souladu výroční zprávy s účetní závěrkou.

Ověření jsme provedli v souladu s mezinárodními auditorskými standardy a souvisejícími aplikačními doložkami Komory auditorů České republiky. Tyto standardy vyžadují, aby auditor naplánoval a provedl ověření tak, aby získal přiměřenou jistotu, že informace obsažené ve výroční zprávě, které popisují skutečnosti, jež jsou též předmětem zobrazení v účetní závěrce, jsou ve všech významných (materiálních) ohledech v souladu s příslušnou účetní závěrkou. Jsme přesvědčeni, že provedené ověření poskytuje přiměřený podklad pro vyjádření výroku auditora.

Podle našeho názoru jsou informace uvedené ve výroční zprávě společnosti Kongresové centrum Praha, a.s. k 31. 12. 2014 ve všech významných (materiálních) ohledech v souladu s výše uvedenou účetní závěrkou.

Praha 12. května 2015

  
Auditorská společnost:  
**EURO-Trend Audit, a.s**  
Senovážné nám. 978/23, Praha 1  
**Oprávnění č. 317**



  
Odpovědný auditor:  
**Ing. Petr Ryněš**  
**Oprávnění č. 1299**

Za společnost:  
Ing. Petr Ryněš, statutární ředitel