



# VÝROČNÍ ZPRÁVA

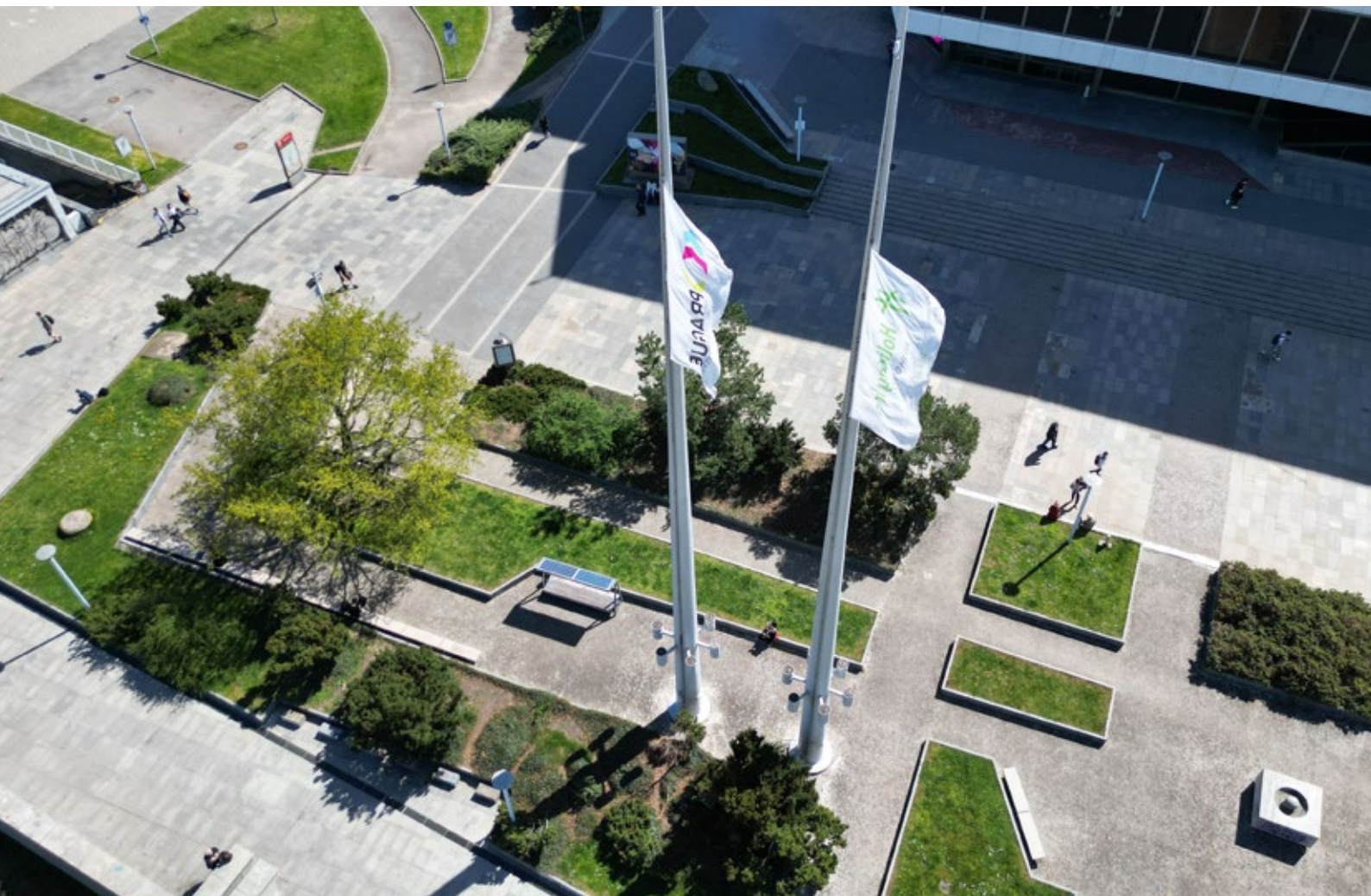
# 2025



**PRAGUE**  
CONGRESS CENTRE

# Obsah

ÚVODNÍ SLOVO PŘEDSEDKYNĚ PŘEDSTAVENSTVA A GENERÁLNÍ ŘEDITELKY	3
ZÁKLADNÍ INFORMACE O SPOLEČNOSTI	4
ZPRÁVA PŘEDSTAVENSTVA	10
ZPRÁVA AUDITORA	13
ÚČETNÍ ZÁVĚRKA ZA ROK 2025	17
ZPRÁVA O VZTAZÍCH	35
POSKYTOVÁNÍ INFORMACÍ PODLE ZÁKONA Č. 106/1999 SB., O SVOBODNÉM PŘÍSTUPU K INFORMACÍM	48
PROHLÁŠENÍ PŘEDSTAVENSTVA SPOLEČNOSTI	49



# Úvodní slovo



Vážení obchodní partneři, kolegyně a kolegové, rok 2025 byl pro Kongresové centrum Praha rokem zásadního milníku i jasně definovaného směru do budoucna. Hlavní město Praha se stalo naším jediným akcionářem a zároveň schválilo příplatek na rozvojové projekty ve výši 600 milionů korun. Tento krok vnímáme jako výraz důvěry i silný závazek k dalšímu směřování a růstu.

Díky tomu můžeme znovu naplno otevřít téma rozšíření našich kapacit. Již letos zahájíme výstavbu nové výstavní haly, která přinese dalších 5 000 m<sup>2</sup> výstavních ploch a umožní nám ucházet se o ještě větší mezinárodní akce. Současně investujeme do modernizace technologií i zkvalitnění veřejného prostoru v okolí Kongresového centra Praha. Naším cílem je dlouhodobě posilovat pozici moderního evropského kongresového centra, které obstojí v rostoucí mezinárodní konkurenci.

Tento směr potvrzuje i vývoj uplynulého roku. Praha se v roce 2025 opět zařadila mezi světovou špičku kongresových destinací, když obsadila páté místo v žebříčku ICCA. Atraktivita města vytváří silné zázemí, ze kterého dlouhodobě těží i Kongresové centrum Praha, a umožňuje nám dále rozvíjet naši roli na mezinárodní scéně.

V průběhu roku jsme uspořádali 185 akcí, které navštívilo více než 210 tisíc hostů. I přes mírný pokles návštěvnosti jsme zaznamenali zásadní proměnu jejich struktury – roste podíl rozsáhlých mezinárodních kongresů s delší dobou trvání a vyšší náročností. Právě tyto akce dnes určují směr našeho dalšího rozvoje a přinášejí do Prahy tisíce odborníků z celého světa.

Tomu odpovídají i naše ekonomické výsledky. Obrát dosáhl 717,2 milionů korun a meziročně vzrostl o 7 %. Mezinárodní kongresy a odborné konference dlouhodobě představují téměř 60 % našeho portfolia akcí a zároveň

zůstávají silným pilířem našeho dalšího růstu. Současně si udržujeme silnou roli v oblasti kultury a společenského života, které tvoří významnou část našeho programu. Provozní zisk EBITDA dosáhl 234,0 milionů korun a celkový výsledek hospodaření činil 138,9 milionů korun. Růst obrátu o 4 % zaznamenal hotel Holiday Inn Prague, který je neodmyslitelnou součástí našeho komplexu.

Kongresové centrum Praha je místem, kde se setkávají obory, myšlenky i lidé z celého světa. V roce 2025 jsme například hostili Světový kongres psychiatrie, kongres Evropské neuroonkologické asociace a Světový kongres fetální medicíny, stejně jako akce typu ICANN Public Meeting (Internetová korporace pro přidělování jmen a čísel) a Forum 2000. Tyto události potvrzují naši roli globální platformy pro odborný dialog, sdílení zkušeností i vznik nových mezinárodních spoluprací.

Nedílnou součástí byly také akce se společenským přesahem. V uplynulém roce jsme hostili například Global Healthcare Initiative for Ukraine na podporu ukrajinského zdravotnictví pod záštitou první dámy či projekci filmu Velký vlastenecký výlet pro středoškolské studenty za účasti prezidenta Petra Pavla. Kongresové centrum Praha rovněž přitáhlo filmové produkce i významné kulturní projekty – od mezinárodních filmových realizací až po úspěšné muzikálové a koncertní produkce.

Velké poděkování patří především našim zaměstnancům. Právě jejich profesionalita, flexibilita a vstřícnost jsou tím, na čem stojí naše výsledky i dobré jméno Kongresového centra Praha. Stejně tak děkuji všem partnerům a klientům za důvěru a dlouhodobou spolupráci.

Do dalších let vstupujeme s jasnou ambicí dále růst, rozšiřovat naše kapacity a posilovat mezinárodní roli Kongresového centra Praha jako místa, kde na okamžicích skutečně záleží.

Srdečně,

**Ing. Lenka Žlebková, MBA**  
předsedkyně představenstva a generální ředitelka  
Kongresové centrum Praha, a.s.

KDO JE KCP

# Základní informace o společnosti

**Název:** Kongresové centrum Praha, a. s.  
**Sídlo:** 5. května 1640/65, Praha 4  
**Identifikační číslo:** 63080249  
**Právní forma:** akciová společnost  
**Internetová adresa:** [www.praguecc.cz](http://www.praguecc.cz)

Předmět podnikání Společnosti zapsaný v obchodním rejstříku vedeném Městským soudem v Praze je uveden v příloze účetní závěrky za rok 2025.

Akciová společnost Kongresové centrum Praha (KCP) vznikla zápisem do obchodního rejstříku dne 1. 7. 1995. Založení Společnosti bylo provedeno jediným zakladatelem, hlavním městem Prahou, který vložil do akciové společnosti veškeré jmění bývalé příspěvkové organizace Paláce kultury. Kongresové centrum Praha, a.s. dále ke dni svého vzniku převzalo veškerá práva a závazky Paláce kultury a stalo se tak jeho právním nástupcem. Společnost nemá pobočku nebo jinou část obchodního závodu v zahraničí. Společnost nedrží žádné vlastní akcie.

Budova Kongresového centra Praha, jehož součástí je také přílehlé Business Centrum Vyšehrad a čtyřhvězdičkový hotel Holiday Inn Prague s kapacitou 254 pokojů je dominantou stojící na jednom z nejatraktivnějších míst v Praze. Nachází se v těsné blízkosti historického Vyše-

hradu a nabízí dechberoucí panoramatické výhledy na centrum města, včetně Pražského hradu a Vltavy. Tato výjimečná poloha činí z KCP nejen prestižní, ale také strategické místo pro pořádání nejrůznějších typů akcí. KCP se nachází přímo u stanice metra C – Vyšehrad, díky čemuž je výborně dostupné městskou hromadnou dopravou. Centrum Prahy je vzdálené pouhé dvě zastávky metrem a na pražské letiště se návštěvníci dostanou přibližně za 30 minut. K dispozici je rovněž rozsáhlé parkoviště pro osobní automobily i autobusy.

Postavené z nejlepších materiálů se smyslem pro detail, budova skrývá mnoho jedinečných lustrů, olejových maleb a gobelínů. Díky uchovávání těchto uměleckých děl si mohou návštěvníci užívat nejen variability všech prostor, ale také obdivovat umělecká díla světově známých českých sklářů a malířů.

Kongresové centrum Praha na světové úrovni zabezpečuje semináře, workshopy, či firemní akce, stejně jako celosvětové summity, mezinárodní kongresy, konference i zasedání nejrůznějšího charakteru. Disponuje reprezentativními prostory s více než sedmdesáti sály a salonky s kapacitou od 20 do 2 764 míst. K vysoké technické vybavenosti patří také nejmodernější audiovizuální technika, která pod vedením zkušeného týmu zajišťuje projekci, zvuk i osvětlení. Největším prostorem



je Kongresový sál, který vyniká skvělou akustikou a delegátům či divákům poskytuje maximální pohodlí. Právě díky skvělé akustice se řadí mezi nejlepší koncertní sály světa.

Kongresové centrum Praha každoročně hostí široké spektrum akcí. Má dlouholetou tradici v realizaci těch nejvýznamnějších mezinárodních politických a ekonomických událostí – včetně Výročního zasedání Rad guvernérů Mezinárodního měnového fondu a Skupiny Světové banky v roce 2000, Summitu NATO v roce 2002, akcí souvisejících s předsednictvím České republiky v Radě EU v letech 2009 a 2022 či kongresem Mezinárodní kongresové asociace ICCA 2017. V roce 2023 KCP hostilo prestižní 27. Světový silniční kongres, který přivítal více než 4 000 odborníků z 96 zemí světa a do Prahy se vrátil po 52 letech. Nejvýznamnější akcí roku 2025 byl mezinárodní event Zenith Live 2025, který přilákal několik tisíc účastníků z oblasti marketingu, médií a technologií z celé Evropy.

KCP je aktivním členem organizace Prague Convention Bureau a mezinárodních oborových asociací: ICCA – International Congress and Convention Association, AIPC – International Association of Congress Centres. Na mezinárodním fóru je společnost respektována jako klíčový reprezentant kongresového odvětví České republiky.

#### **Aktivity v oblasti výzkumu a vývoje, ochrany životního prostředí a pracovněprávních vztahů**

Společnost v letech 2025 a 2024 nevyvíjela žádné aktivity v oblasti výzkumu a vývoje. V oblasti ochrany životního prostředí a pracovněprávních vztahů postupovala Společnost v letech 2025 a 2024 v souladu se zákonnými předpisy.

#### **Významné události po rozvahovém dni**

Po 31. 12. 2025 nenastaly žádné jiné významné události než ty, které jsou uvedeny v bodě 22 přílohy v účetní závěrce za rok 2025.

#### **Předpokládaný vývoj společnosti v roce 2026**

Tržby Společnosti jsou pro rok 2026 plánovány ve výši 688,3 mil. Kč, což je 28,9 mil. Kč pod úroveň rekordního roku 2025 a o 17,3 mil. Kč více než bylo dosaženo za rok 2024. V hotelu je plánován 2 % meziroční nárůst tržeb, 1 % růst je rozpočtován u dlouhodobých pronájmů. Naopak v segmentu krátkodobých pronájmů je plánován 10 % pokles. Snížení tržeb o 19 % předpokládáme u parkingu, který bude ze všech segmentů činnosti KCP nejvíce zasažen zahájením stavby výstavní haly a rekonstrukcí garáží. Celkové plánované výnosy (meziroční pokles o 5 %) jsou kromě tržeb ovlivněny zejména očekávaným snížením úroků o 23 %.

Jako snížení nákladů o 48,7 mil. Kč se do roku 2025 promítá zúčtování opravné položky z roku 2023 k nedokončené investici do nové výstavní haly. Po očištění o vliv opravné položky k hale plánujeme v nákladech roku 2026 3 % nárůst oproti roku 2025. Nejvíce se na růstu nákladů podílí zvýšení objemu oprav a udržování budov a technologií, kde je rozpočtován 45 % nárůst.

V oblasti investic se KCP chystá vynaložit 557,1 mil. Kč. Nejzásadnější plánovanou investiční položkou je zahájení výstavby nové výstavní haly a revitalizace jižních garáží v plánovaném objemu 316,4 mil. Kč. Kromě haly jsou pro rok 2026 nejvýznamnější investice do divadelních a jevištních technologií – první etapa rekonstrukce jevištní techniky v Kongresovém a Společenském sále (80,3 mil. Kč), ozvučení Kongresového sálu (24,5 mil. Kč) a světelné věže ve Společenském sále (14,5 mil. Kč). Vysoký objem investic se promítá do růstu odpisů, které jsou plánovány meziročně o 13 % vyšší.

Výrazně proinvestičně zaměřený rozpočet má za následek očekávané meziroční snížení ukazatele EBITDA bez vlivu opravné položky k hale o 25 % na hodnotu 139,6 mil. Kč.



# Historie a současnost KCP

**1981**

Slavnostní otevření multifunkční budovy Paláce kultury.

**1995**

Transformace na akciovou společnost, změna názvu na Kongresové centrum Praha, a.s. (právní nástupce Paláce kultury).

**1998-2000**

Provedena částečná rekonstrukce a dostavba pro potřeby Výročního zasedání MMF a skupiny SB. Dostavěna multifunkční budova BCV a hotelu.

**2015-2017**

Realizace první etapy rekonstrukce interiéru a exteriéru, projekt energetických úspor, mezinárodní arch. soutěž na dostavbu výstavní haly, první etapa revitalizace hotelových pokojů.

**2014**

Společnost převzala správu hotelu Holiday Inn Prague. Došlo ke kompletní úhradě veškeré dluhové služby.

**2013**

Do společnosti vstupuje jako majoritní vlastník stát, reprezentovaný Ministerstvem financí ČR.

**2018**

Dokončení rekonstrukce slaboproudých systémů, aktivních prvků IT sítě, a druhé etapy revitalizace hotelových pokojů.

**2019**

Realizace zateplení střešního pláště, rekonstrukce šaten účinkujících a třetí etapy revitalizace hotelových pokojů.

**2020-2021**

Omezení provozu kvůli pandemii Covid-19. Příprava projektu nové výstavní haly a projektu sanace jižních garáží, poslední etapa revitalizace hotelových pokojů.

**2024**

Spuštění nových webových stránek. Dovršení nové komunikační linky, která se propisovala od 11/2023 v PPT prezentacích a tištěných materiálech.

**2023**

Spuštění fotovoltaické elektrárny na střeše hlavní kongresové budovy, rekonstrukce hotelového lobby.

**2022**

Zřízení a provoz Krajského asistenčního centra pomoci Ukrajině – KACPU v období 3–4/2022. Ve druhém pololetí zajištění 65 akcí v rámci předsednictví České republiky v Radě EU.

**2025**

Došlo ke změně akcionářské struktury společnosti a jediným akcionářem se stalo Hlavní město Praha, které převzalo podíl od Ministerstva financí České republiky.



Vizualizace plánované výstavní haly.

TENTO ROK BYL REKORDNÍ

# Referenční akce konané v roce 2025

Rok 2025 ukázal Kongresové centrum Praha jako místo, kde se setkávají špičkoví odborníci, důležitá témata i silné lidské příběhy. Méně akcí, o to větší důraz na jejich obsah, dopad a kvalitu. Každá z nich přinesla něco jiného – nové poznatky, inspiraci i nezapomenutelné zážitky.

## Zscaler Zenith Live 2025

Praha se stala centrem debat o bezpečnosti digitálního světa. Odborníci z celého světa zde diskutovali o tom, jak chránit data, firmy i jednotlivce v době, kdy technologie pronikají do každodenního života.

## ICANN Public Meetings 2025

Za běžným fungováním internetu stojí složitý systém rozhodování. V Kongresovém centru Praha se setkali jeho tvůrci a správci, aby společně řešili budoucnost online prostředí a jeho dostupnost pro všechny.

## World Congress of Psychiatry 2025

Duševní zdraví se dostává do popředí celospolečenského zájmu. Kongres otevřel diskusi o moderních přístupech k léčbě i o tom, jak se mění vnímání psychiky v dnešním světě.

## ESPEN Congress on Clinical Nutrition & Metabolism 2025

Výživa jako nedílná součást léčby byla hlavním tématem setkání odborníků, kteří sdíleli poznatky s přímým dopadem na kvalitu péče o pacienty.

## World Congress in Fetal Medicine

Jedna z nejrychleji se rozvíjejících oblastí medicíny ukázala, jak moderní technologie pomáhají pečovat o život ještě před jeho narozením.

## Google Cloud Summit

Technologie, data a umělá inteligence jako hybatelé změn. Konference přinesla konkrétní příklady, jak digitální transformace mění fungování firem i institucí.

## Global Healthcare Initiative for Ukraine

Setkání s výrazným společenským přesahem propojilo odborníky i zástupce institucí s cílem hledat reálná řešení pro obnovu zdravotnictví na Ukrajině.

## Velký vlastenecký výlet – projekce pro studenty

Kongresové centrum Praha zaplnily tisíce středoškoláků. Filmová projekce se proměnila v otevřený dialog o hodnotách, historii i současnosti, který posílila i účast prezidenta České republiky Petra Pavla.



### **Fantom opery**

Světově proslulý muzikál Andrewa Lloyd Webbera v podání zahraniční produkce přinesl do Kongresového centra Praha velkolepou hudební i vizuální podívanou. Ikonická inscenace v originálním znění s mezinárodním obsazením přilákala široké publikum a potvrdila atraktivitu centra pro prestižní zahraniční kulturní projekty.

### **Resident Evil – filmová produkce**

Prostory Kongresového centra Praha se staly kulisou pro natáčení dalšího dílu známé filmové série. Tento projekt ukázal variabilitu a atraktivitu prostoru i pro mezinárodní filmovou produkci.



# Co se povedlo v roce 2025

## 185

AKCÍ

Celkový počet akcí meziročně klesl, zároveň však rostl jejich rozsah. Častěji se jednalo o vícedenní kongresy s vyšším počtem účastníků a delší dobou trvání.

## 50

KULTURNÍCH A SPOLEČENSKÝCH AKCÍ

Kulturní program přilákal tisíce návštěvníků. Dominantou byl světový muzikál Fantom Opery, který patřil k nejvýznamnějším událostem roku.

## 135

KONFERENCÍ, PŘEDNÁŠEK A SEMINÁŘŮ

Kongresy a odborné akce, včetně prestižního ICANN Public Meeting 2025, jednoho z nejvýznamnějších globálních setkání v oblasti správy internetu či například World Congress of Psychiatry a kongresu EANO, tvořily téměř 81 % tržeb a potvrdily klíčovou roli KCP jako významného mezinárodního kongresového centra.

## 210 000

PŘÍBĚHŮ, MYŠLENEK A SETKÁNÍ

Počet návštěvníků mírně klesl, což souvisí s nižším počtem akcí, které však měly delší trvání – účastníci tak na událostech strávili více času.

## 8 388,1 MWh

ÚSPORA ELEKTŘINY

KCP se dlouhodobě a každoročně snaží dosahovat úspor na elektřině. Při každé investici je snaha dosáhnout dodatečné úspory. V minulém roce se to týkalo například další etapy výměn osvětlení za LED (přes 400 ks), výměny eskalátorů a výtahů s o 50 % nižší spotřebou energie nebo retrofitem vzduchotechnik s přechodem na ventilátorové stěny s frekvenčním ovládáním. Rovněž na střeše budovy měříme sílu, vektor a intenzitu větru v čase pro vyhodnocení potenciálu využití větrné energie.

## 10 435,4 MWh

USPOŘENÝ PLYN

Investice do kompletní rekonstrukce kotelny, v jejímž rámci byl instalován velmi efektivní kondenzační kotel Hoval (4 × 1MW), kogeneční jednotka Tedom (0,5 MW) a dva dvoupalivové kotle Bosch (2 × 4MW).

## 9 705,6 m<sup>3</sup>

ÚSPORA VODY

Aplikací perlátorů nové generace s přednastavitelným průtokem na výtoky jak studené, tak teplé vody dochází k úsporám ve spotřebě vody a zároveň i k úspoře tepelné energie nezbytné pro ohřev teplé vody. Meziroční snížení úspor je ovlivněno mimo jiné posílením provozu kuchyně Zátíší Catering pro divizi „Fresh and Tasty“, pro kterou se vaří v KCP ve větším a postupně rostoucím objemu.

## 9 301 t CO<sub>2</sub>

USPOŘENÝCH EMISÍ DLE VYHLÁŠKY 140/2021 Sb.

Výše popsané investice a úspory na straně elektřiny, plynu a vody byly docíleny především díky projektu EPC, v jehož průběhu byly rovněž zapracovány také provozní zkušenosti zaměstnanců KCP. Neustále jsou rozpracovávána další úsporná opatření a jejich návratnost. Vybraná opatření jsou každoročně realizována v řádu milionů korun.

# Zpráva představenstva

## O PODNIKATELSKÉ ČINNOSTI A STAVU MAJETKU SPOLEČNOSTI KONGRESOVÉ CENTRUM PRAHA, A.S.

Společnosti se za rok 2025 opět podařilo dosáhnout meziročního nárůstu výnosů (o 5 %) i přes výrazné snížení úroků z peněz na bankovních účtech (o 23 %). Celkové tržby se zvýšily o 46,2 mil. Kč na hodnotu 717,2 mil. Kč, což představuje 7% navýšení oproti předcházejícímu roku. Nejvíce se na tomto zvýšení podílely krátkodobé pronájmy, jejichž tržby vzrostly meziročně o 40,7 mil. Kč. O 7,5 mil. Kč vyšší byly tržby hotelu, tržby za dlouhodobé pronájmy byly o 3,4 mil. Kč nižší.

Meziroční srovnání výše nákladů je významně ovlivněno zúčtováním opravné položky k nedokončené investici do nové výstavní haly, která vyjadřovala míru nejistoty v pokračování výstavby na základě principu věrného zobrazení skutečnosti. Projektová dokumentace, průzkumy a další výdaje v celkové výši 48,7 mil. Kč, vynaložené v rámci přípravy stavby haly, byly jednorázově promítnuty do nákladů roku 2023. V roce 2025 bylo akcionáři rozhodnuto o stavbě haly, opravná položka tak byla v plné výši zúčtována a promítá se jako snížení nákladů roku 2025.

Náklady bez vlivu opravné položky k hale vzrostly oproti roku 2024 o 37,4 mil. Kč (6 %) na hodnotu 672,8 mil. Kč. Nejvýznamnější nárůsty jsou v nakupovaných služ-

bách (o 14,1 mil. Kč) a osobních nákladech (o 11,6 mil. Kč). Zvýšení osobních nákladů bylo způsobeno zejména 2% nárůstem počtu zaměstnanců vč. dohod a navýšením mezd na začátku roku 2025. V nakupovaných službách vzrostly nejvíce náklady související se zvýšením tržeb za krátkodobé pronájmy a hotel. Vyšší byly náklady na úklid, praní a čištění, ostrahu, provize, catering a subdávky AV techniky. Naopak meziročně nižší byly v rámci ostatních služeb náklady na opravy a udržování (o 7,1 mil. Kč). Kvůli poklesu ceny i spotřeby elektrické energie došlo ke snížení nákladů na spotřebu energie, které jsou celkově o 1,7 mil. Kč (3 %) nižší.

Vzhledem k zahrnutí zúčtování opravné položky k investici do výstavní haly do nákladů roku 2025 došlo k výraznému meziročnímu nárůstu vykazovaného zisku o 45,3 mil. Kč na hodnotu 138,9 mil. Kč. Vyšší je i ukazatel EBITDA, který dosáhl hodnoty 234,0 mil. Kč oproti 184,1 mil. Kč za předchozí rok. Po očištění o vliv opravné položky k hale bylo oproti roku 2024 dosaženo zisku nižšího o 3,4 mil. Kč (4 %). Výše realizovaného zisku byla ovlivněna výnosovými úroky z peněz na bankovních účtech, které se ve srovnání s rokem 2024 snížily o 11,3 mil. Kč. Dalším faktorem přispívajícím k poklesu zisku byly rozsáhlé investice do modernizace budov a technologií, promítající



se do meziročního růstu odpisů majetku o 4,5 mil. Kč. Ukazatel EBITDA, který odpisy nezohledňuje, tak i po očištění o vliv opravné položky k hale meziročně vzrostl o 1,1 mil. Kč (1 %).

### **Krátkodobé pronájmy**

Oddělení krátkodobých pronájmů (OKP) realizovalo v průběhu roku 2025 celkem 185 akcí. Přestože se jedná o pokles o 56 akcí oproti roku 2024, podařilo se výrazně navýšit celkové tržby. Ty meziročně vzrostly o 18 %, tedy o 40,7 mil. Kč, a dosáhly celkové výše 262,7 mil. Kč. Tento vývoj potvrzuje strategický posun směrem k realizaci větších a ekonomicky významnějších akcí s vyšší přidanou hodnotou. Kongresy, konference, odborné výstavy a veletrhy přitom tvořily téměř 70 % celkových tržeb oddělení. Rekordní měsíční tržby OKP v historii KCP bylo dosaženo v červnu 2025, kdy překročily hranici 50 mil. Kč.

Nejvýznamnější akcí roku byl mezinárodní event Zenith Live 2025, který přilákal několik tisíc účastníků z oblasti marketingu, médií a technologií z celé Evropy. Akce přinesla rekordní tržbu z pronájmu ve výši 11,6 mil. Kč a dalších 5,1 mil. Kč za související služby, jako je technické zajištění, catering a produkční servis.

Mezi další klíčové kongresové akce patřilo ICANN Public Meetings 2025, tedy veřejné zasedání organizace ICANN (Internet Corporation for Assigned Names and Numbers), která spravuje globální systém internetových domén. Této akce se účastnily přibližně tři tisíce delegátů z více než 150 zemí světa. Kongres přinesl tržbu ve výši 9,2 mil. Kč.

Významnou událostí byl také ISF World Congress 2025 (Information Security Forum), prestižní mezinárodní kongres zaměřený na kybernetickou bezpečnost. Do Prahy přivedl stovky seniorních expertů, bezpečnostních specialistů a zástupců globálních korporací, především z Evropy a Severní Ameriky. Celková tržba z této akce dosáhla 9,6 mil. Kč.

Velmi silné zastoupení měla i vědecká komunita. Goldschmidt Conference 2025, nejvýznamnější světová konference v oblasti geochemie, přivítala přibližně čtyři tisíce vědců, výzkumníků a akademiků z více než 60 zemí. Tržba z pronájmu činila téměř 7 mil. Kč. Mezi další prestižní odborné kongresy patřil World Congress of Psychiatry (Světový kongres psychiatrie), kongres Evropské akademie dermatologie a venerologie (EADV 2025), 47. ročník kongresu ESPEN zaměřeného na klinickou výživu a metabolismus či World Congress in Fetal Medicine, který sdružuje přední odborníky v oblasti perinatální medicíny.

Z korporátních akcí je třeba vyzdvihnout opakovaně pořádanou konferenci Google Cloud Summit, která do Prahy každoročně přivádí stovky odborníků na cloudové technologie.

Výjimečnou mediální odezvu i společenský přesah měl projekt Global Healthcare Initiative for Ukraine, realizovaný pod záštitou první dámy České republiky Evy Pavlové. Konference spojila zástupce mezinárodních organizací, zdravotnických institucí, neziskového sektoru i státní správy s cílem podpořit obnovu ukrajinského zdravotnictví.

V prosinci se v prostorách KCP uskutečnilo také mimořádné promítání filmu Velký vlastenecký výlet pro přibližně 4 000 studentů středních škol z celé České republiky. Po projekci následovala diskuse, během níž vystoupil prezident České republiky Petr Pavel, který přímo na pódiu odpovídal na dotazy studentů, čímž akce získala významný edukativní i společenský rozměr.

Kulturní program roku 2025 byl rovněž velmi pestrý a atraktivní pro širokou veřejnost. Mezi nejvýraznější projekty patřila muzikálová představení Fantom opery, která dlouhodobě patří mezi divácky nejúspěšnější tituly. Na pódiu KCP vystoupila řada významných českých i zahraničních umělců, mimo jiné Marie Rottrová, Richard Krajčo, britská progresivní rocková legenda Jethro Tull, zpěvačka Bonnie Tyler či jazzová hvězda Diana Krall, ad. Kongresové centrum Praha se těšilo v roce 2025 zájmu také u filmové produkce – proběhlo zde natáčení dalšího dílu filmové série Resident Evil. Součástí aktivit byly rovněž akce podpořené v rámci CSR strategie KCP, jako například Ples No Foot No Stress či Ples Jedličkova ústavu. Tyto iniciativy podtrhují dlouhodobý závazek KCP ke společenské odpovědnosti a aktivní podpoře smysluplných projektů s pozitivním dopadem.

### **Dlouhodobé pronájmy**

Tržby za dlouhodobé pronájmy se oproti roku 2024 snížily o 2 %, tj. o 3,4 mil. Kč na 206,2 mil. Kč. Tento pokles byl způsoben zejména ukončením pronájmu datového centra společnosti T-Mobile v roce 2024 a meziročně nižšími tržbami za energie (o 1,9 mil. Kč). Novým nájemcem se v roce 2025 stala společnost Association of Negotiators, která si pronajala prostory ve 3. patře (A.08), dříve spravované v rámci krátkodobých pronájmů. Tím došlo k rozšíření portfolia dlouhodobých pronájmů a navýšení výnosů o 0,6 mil. Kč ročně. Dlouhodobý nájemce ZCG zároveň rozšířil pronajatou plochu o skladové prostory v 1. podzemním podlaží a o středové zázemí, což přineslo další zvýšení výnosů o 0,2 mil. Kč ročně. Také se podařilo obsadit obchodní plochu u vchodu č. 5 novým nájemcem, společností Cafedu, která zde v roce 2026 vybuduje kavárnu s co-workem. Vzhledem k nutnosti rekonstrukce a rekolaudace negeneroval tento prostor

v roce 2025 ještě žádný výnos.

Průměrná roční obsazenost hlavní kongresové budovy A+B v roce 2025 dosáhla 95 %, což představuje meziroční pokles o -1,8 procentního bodu. Mezi neobsazené prostory aktuálně patří bývalé datové centrum v 1. podzemním podlaží po nájemci T-Mobile Czech Republic o celkové výměře 600 m<sup>2</sup>. V objektu Business Centra Vyšehrad byla i nadále udržena plná obsazenost na úrovni 100 %. Průměrná roční obsazenost prostor určených pro dlouhodobý pronájem v obou budovách činila 97,5 %.

### Parking

Tržby za parkování klientů oproti roku 2024 vzrostly o 1 % tj. o 0,5 mil. Kč na hodnotu 37,4 mil Kč. Tržby byly pozitivně ovlivněny nárůstem parkování v rámci kongresů, společenských a kulturních akcí a uplatněním inflačních doložek u dlouhodobých pronájmů parkovacích stání. Mezi finančně a provozně nejzajímavější akce z hlediska parkingu patřil muzikál Fantom Opery, koncert Music of Harry Potter, Schola Pragensis, workshopy České asociace intervenční kardiologie nebo koncert Chrise Normana. Na tržbách se kladně projevil také rostoucí zájem o dlouhodobé parkování a parking P+R. Nově vybudovaný a zkolaudovaný parking „K“ by společností měl umožnit redukovat snížení výpadku tržeb parkingu v průběhu výstavby nové výstavní haly v roce 2026 a 2027.

### Hotel

Hotel realizoval za rok 2025 celkové tržby ve výši 209,7 mil. Kč, což představuje navýšení o 7,5 mil. Kč (4 %) oproti roku 2024. Na dosažení výsledku za rok 2025 měl zásadní vliv růst v segmentu Corporate Individual, a to především díky vysokému objemu rezervací od lokální korporátní klientely, kde jsme zaznamenali meziroční nárůst počtu pokojonocí o 16 %. K nadprůměrnému výsledku významně přispěl také kontrakt s FlyDubai, který byl uzavřen v průběhu roku. Produkce posádek této letecké společnosti vygenerovala více než 1 000 pokojonocí a tržby přesahující 2 mil. Kč. Tržby za ubytování se podařilo meziročně navýšit o 6,1 mil. Kč na hodnotu 150,0 mil.

Kč. Segment stravování přinesl tržby ve výši 57,9 mil. Kč, oproti předchozímu roku došlo k navýšení o 0,9 mil. Kč (2 %). Nárůst tržeb za stravování byl způsoben nárůstem banketových akcí a tematických prosincových brunchů.

### Stav majetku

Za rok 2025 bylo na pořízení nového a technické zhodnocení stávajícího majetku vynaloženo celkem 125,0 mil. Kč.

Největší realizovanou investicí byla výměna části eskalátorů v hodnotě 16,2 mil. Kč, projekt bude dokončen v roce 2026. Za 12,0 mil. Kč byl pořízen nový systém elektronické kontroly vstupu zejména pro prostory určené pro akce. 9,1 mil. Kč bylo vynaloženo na pokračování přípravy projektové dokumentace revitalizace teras a rekonstrukce garáží na severní, západní a východní straně hlavní kongresové budovy A+B. Dalšími významnými projekty v rámci budovy A+B byla rekonstrukce prostor využívaných pro dlouhodobé pronájmy a jejich zázemí (ve výši 11,8 mil. Kč) a rekonstrukce jevištní zdviže ve Společenském sále (ve výši 7,6 mil. Kč). Za 6,3 mil. Kč byla připravena projektová dokumentace k rekonstrukci jevištních technologií v obou hlavních sálech, která proběhne v letech 2026 až 2028. 6,1 mil. Kč bylo investováno do obměny a modernizace digitálního navigačního systému. V hotelu byly do všech pokojů pořízeny nové Smart TV (4,7 mil. Kč) a vyměněn evakuační výtah (2,3 mil. Kč).

### Závěr

Hospodaření společnosti za rok 2025 skončilo ziskem ve výši 138,9 mil. Kč.

V souladu se stanovami společnosti doporučuje představenstvo Kongresového centra Praha, a.s. akcionáři společnosti zaúčtovat výsledek hospodaření za rok 2025 (zisk ve výši 138 875 066,93 Kč) ve výši 105 761 240,69 Kč na účet „429001 - Neuhrazená ztráta minulých let“ a ve výši 33 113 826,24 Kč na účet „428001 - Nerozdělený zisk minulých let“. Tímto zaúčtováním dojde k úplné úhradě ztráty minulých let a převedení zbývající části zisku roku 2025 do nerozděleného zisku minulých let.

**Podepsáno dne: 6. května 2026**



**Ing. Lenka Žlebková, MBA**  
předsedkyně představenstva  
Kongresové centrum Praha, a.s.



**Ing. Petr Dukát**  
místopředseda představenstva  
Kongresové centrum Praha, a.s.

## ZPRÁVA NEZÁVISLÉHO AUDITORA

k účetní závěrce sestavené k 31. prosinci 2025 společnosti

**Kongresové centrum Praha, a.s.**

Identifikační údaje:

Název:	Kongresové centrum Praha, a.s.
IČ:	630 80 249
Adresa sídla:	5. května 1640/65, Nusle 140 00 Praha 4
Rozvahový den:	31. prosince 2025
Ověřované účetní období:	od 1. ledna 2025 do 31. prosince 2025
Rámec účetního výkaznictví:	České účetní předpisy
Datum vydání zprávy auditora:	6. května 2026
Auditor:	Lenka Vondrušková Evidenční číslo 2553
	Moore Audit CZ s.r.o. Evidenční číslo 599

## **Zpráva nezávislého auditora pro akcionáře společnosti**

### **Kongresové centrum Praha, a.s.**

#### ***Výrok auditora***

Provedli jsme audit přiložené účetní závěrky obchodní společnosti Kongresové centrum Praha, a.s. (dále také „Společnost“) sestavené na základě českých účetních předpisů, která se skládá z rozvahy k 31. prosinci 2025, výkazu zisku a ztráty, přehledu o změnách vlastního kapitálu a přehledu o peněžních tocích za rok končící 31. prosince 2025 a přílohy této účetní závěrky, včetně významných (materiálních) informací o použitých účetních metodách. Údaje o Společnosti jsou uvedeny v bodě 1. přílohy této účetní závěrky.

Podle našeho názoru účetní závěrka podává věrný a poctivý obraz aktiv a pasiv společnosti Kongresové centrum Praha, a.s. k 31. prosinci 2025 a nákladů a výnosů a výsledku jejího hospodaření a peněžních toků za rok končící 31. prosince 2025 v souladu s českými účetními předpisy.

#### ***Základ pro výrok***

Audit jsme provedli v souladu se zákonem o auditorech a standardy Komory auditorů České republiky pro audit, kterými jsou mezinárodní standardy pro audit (ISA), případně doplněné a upravené souvisejícími aplikačními doložkami. Naše odpovědnost stanovená těmito předpisy je podrobněji popsána v oddílu Odpovědnost auditora za audit účetní závěrky. V souladu se zákonem o auditorech a Etickým kodexem přijatým Komorou auditorů České republiky jsme na Společnosti nezávislí a splnili jsme i další etické povinnosti vyplývající z uvedených předpisů. Domníváme se, že důkazní informace, které jsme shromáždili, poskytují dostatečný a vhodný základ pro vyjádření našeho výroku.

#### ***Ostatní informace uvedené ve výroční zprávě***

Ostatními informacemi jsou v souladu s § 2 písm. b) zákona o auditorech informace uvedené ve výroční zprávě mimo účetní závěrku a naši zprávu auditora. Za ostatní informace odpovídá představenstvo Společnosti.

Náš výrok k účetní závěrce se k ostatním informacím nevztahuje. Přesto je však součástí našich povinností souvisejících s auditem účetní závěrky seznámení se s ostatními informacemi a posouzení, zda ostatní informace nejsou ve významném (materiálním) nesouladu s účetní závěrkou či s našimi znalostmi o účetní jednotce získanými během provádění auditu účetní závěrky nebo zda se jinak tyto informace nejeví jako významně (materiálně) nesprávné. Také posuzujeme, zda ostatní informace byly ve všech významných (materiálních) ohledech vypracovány v souladu s příslušnými právními předpisy. Tímto posouzením se rozumí, zda ostatní informace splňují požadavky právních předpisů na formální náležitosti a postup vypracování ostatních informací v kontextu významnosti (materiality), tj. zda případné nedodržení uvedených požadavků by bylo způsobitelné ovlivnit úsudek činěný na základě ostatních informací.

Na základě provedených postupů, do míry, již dokážeme posoudit, uvádíme, že

- ostatní informace, které popisují skutečnosti, jež jsou též předmětem zobrazení v účetní závěrce, jsou ve všech významných (materiálních) ohledech v souladu s účetní závěrkou a
- ostatní informace byly vypracovány v souladu s právními předpisy.

Dále jsme povinni uvést, zda na základě poznatků a povědomí o Společnosti, k nimž jsme dospěli při provádění auditu, ostatní informace neobsahují významné (materiální) věcné nesprávnosti. V rámci uvedených postupů jsme v obdržení ostatních informací žádné významné (materiální) věcné nesprávnosti nezjistili.

### ***Odpovědnost představenstva a dozorčí rady Společnosti za účetní závěrku***

Představenstvo Společnosti odpovídá za sestavení účetní závěrky podávající věrný a poctivý obraz v souladu s českými účetními předpisy, a za takový vnitřní kontrolní systém, který považuje za nezbytný pro sestavení účetní závěrky tak, aby neobsahovala významné (materiální) nesprávnosti způsobené podvodem nebo chybou.

Při sestavování účetní závěrky je představenstvo Společnosti povinno posoudit, zda je Společnost schopna nepřetržitě trvat, a pokud je to relevantní, popsat v příloze účetní závěrky záležitosti týkající se jejího nepřetržitého trvání a použití předpokladu nepřetržitého trvání při sestavení účetní závěrky, s výjimkou případů, kdy představenstvo plánuje zrušení Společnosti nebo ukončení její činnosti, resp. kdy nemá jinou reálnou možnost než tak učinit.

Za dohled nad procesem účetního výkaznictví ve Společnosti odpovídá dozorčí rada.

### ***Odpovědnost auditora za audit účetní závěrky***

Naším cílem je získat přiměřenou jistotu, že účetní závěrka jako celek neobsahuje významnou (materiální) nesprávnost způsobenou podvodem nebo chybou a vydat zprávu auditora obsahující náš výrok. Přiměřená míra jistoty je velká míra jistoty, nicméně není zárukou, že audit provedený v souladu s výše uvedenými předpisy ve všech případech v účetní závěrce odhalí případnou existující významnou (materiální) nesprávnost. Nesprávnosti mohou vzniknout v důsledku podvodů nebo chyb a považují se za významné (materiální), pokud lze reálně předpokládat, že by jednotlivě nebo v souhrnu mohly ovlivnit ekonomická rozhodnutí, která uživatelé účetní závěrky na jejím základě přijmou.

Při provádění auditu v souladu s výše uvedenými předpisy je naší povinností uplatňovat během celého auditu odborný úsudek a zachovávat profesní skepticismus. Dále je naší povinností:

- Identifikovat a vyhodnotit rizika významné (materiální) nesprávnosti účetní závěrky způsobené podvodem nebo chybou, navrhnout a provést auditorské postupy reagující na tato rizika a získat dostatečné a vhodné důkazní informace, abychom na jejich základě mohli vyjádřit výrok. Riziko, že neodhalíme významnou (materiální) nesprávnost, k níž došlo v důsledku podvodu, je větší než riziko neodhalení významné (materiální) nesprávnosti způsobené chybou, protože součástí podvodu mohou být tajné dohody (koluze), falšování, úmyslná opomenutí, nepravdivá prohlášení nebo obcházení vnitřních kontrol.
- Seznámit se s vnitřním kontrolním systémem Společnosti relevantním pro audit v takovém rozsahu, abychom mohli navrhnout auditorské postupy vhodné s ohledem na dané okolnosti, nikoli abychom mohli vyjádřit názor na účinnost jejího vnitřního kontrolního systému.
- Posoudit vhodnost použitých účetních pravidel, přiměřenost provedených účetních odhadů a informace, které v této souvislosti představenstvo Společnosti uvedlo v příloze účetní závěrky.
- Posoudit vhodnost použití předpokladu nepřetržitého trvání při sestavení účetní závěrky představenstvem a to, zda s ohledem na shromážděné důkazní informace existuje významná

(materiální) nejistota vyplývající z událostí nebo podmínek, které mohou významně zpochybnit schopnost Společnosti nepřetržitě trvat. Jestliže dojdeme k závěru, že taková významná (materiální) nejistota existuje, je naší povinností upozornit v naší zprávě na informace uvedené v této souvislosti v příloze účetní závěrky, a pokud tyto informace nejsou dostatečné, vyjádřit modifikovaný výrok. Naše závěry týkající se schopnosti Společnosti nepřetržitě trvat vycházejí z důkazních informací, které jsme získali do data naší zprávy. Nicméně budoucí události nebo podmínky mohou vést k tomu, že Společnost ztratí schopnost nepřetržitě trvat.

- Vyhodnotit celkovou prezentaci, členění a obsah účetní závěrky, včetně přílohy, a dále to, zda účetní závěrka zobrazuje podkladové transakce a události způsobem, který vede k věrnému zobrazení.

Naší povinností je informovat představenstvo a dozorčí radu mimo jiné o plánovaném rozsahu a načasování auditu a o významných zjištěních, která jsme v jeho průběhu učinili, včetně zjištěných významných nedostatků ve vnitřním kontrolním systému.

Praha, 6. května 2026



Moore Audit CZ s.r.o.  
Evidenční číslo 599  
Karolinská 661/4  
186 00 Praha 8

Zastoupená Lenkou Vondruškovou



Lenka Vondrušková  
Statutární auditor, evidenční číslo 2553

# Účetní závěrka 2025

Účetní závěrka společnosti Kongresové centrum Praha, a. s. za rok 2025 zpracovaná v souladu se zákonem o účetnictví a příslušnými nařízeními a vyhláškami platnými v České republice.

Rozvahový den:

31. prosince 2025

V představenstvu schváleno dne:

6. května 2026

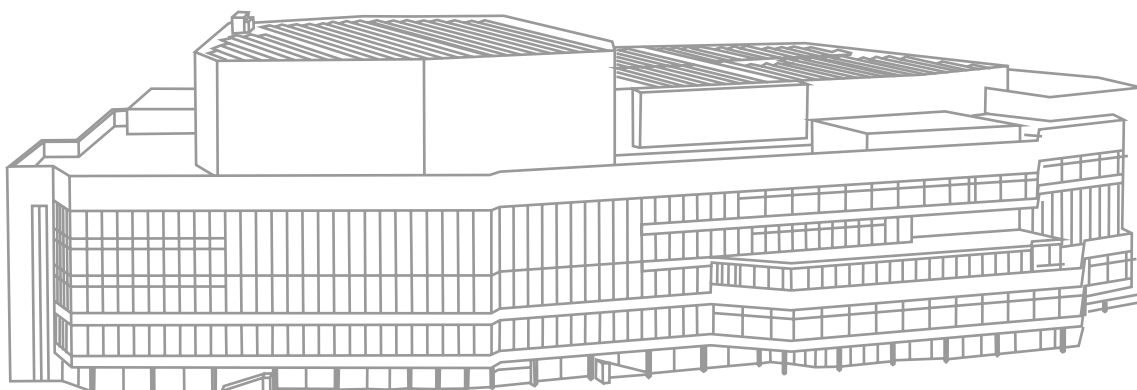
Podpisový záznam statutárního orgánu Společnosti



**Ing. Lenka Žlebková, MBA**  
předsedkyně představenstva  
Kongresové centrum Praha, a.s.



**Ing. Petr Dukát**  
místopředseda představenstva  
Kongresové centrum Praha, a.s.



# Obsah

Výkaz zisku a ztráty	19
Rozvaha	20
Přehled o změnách vlastního kapitálu	21
Přehled o peněžních tocích	21
Příloha v účetní závěrce pro rok 2025	22
1. Základní informace o společnosti	22
Organizační struktura	24
2. Účetní metody a obecné účetní zásady	25
3. Dlouhodobý nehmotný majetek	28
4. Dlouhodobý hmotný majetek	29
5. Zásoby	30
6. Pohledávky	30
7. Peněžní prostředky a kr. finanční majetek	30
8. Časové rozlišení	30
9. Vlastní kapitál	31
10. Rezervy	31
11. Závazky	31
12. Stát – daňové pohledávky a závazky	32
13. Zaměstnanci	32
14. Tržby	32
15. Služby	32
16. Jiné provozní náklady a výnosy	33
17. Finanční náklady a výnosy	33
18. Odložená daň	33
19. Splatná daň z příjmu	33
20. Vztahy se spřízněnými osobami	33
21. Soudní spory	34
22. Významné události po rozvahovém dni	34

# Výkaz zisku a ztráty

ZA OBDOBÍ KONČÍCÍ 31. PROSINCE 2025

v tisících Kč		2025	2024
I.	Tržby z prodeje výrobků a služeb	663 747	619 066
II.	Tržby za prodej zboží	53 421	51 879
<b>A.</b>	<b>Výkonová spotřeba</b>	<b>280 769</b>	<b>264 692</b>
A.1.	Náklady vynaložené na prodané zboží	16 181	15 730
A.2.	Spotřeba materiálu a energie	75 366	73 802
A.3.	Služby	189 223	175 161
<b>D.</b>	<b>Osobní náklady</b>	<b>273 530</b>	<b>261 906</b>
D.1.	Mzdové náklady	201 622	193 652
D.2.	Náklady na sociální zabezpečení, zdravotní pojištění a ostatní náklady	71 908	68 255
D.2.1.	Náklady na sociální zabezpečení a zdravotní pojištění	66 905	64 489
D.2.2.	Ostatní náklady	5 003	3 766
<b>E.</b>	<b>Úpravy hodnot v provozní oblasti</b>	<b>47 418</b>	<b>90 550</b>
E.1.	Úpravy hodnot dlouhodobého nehmotného a hmotného majetku	46 376	90 583
E.1.1.	Úpravy hodnot dlouhodobého nehmotného a hmotného majetku - trvalé	95 078	90 583
E.1.2.	Úpravy hodnot dlouhodobého nehmotného a hmotného majetku - dočasné	-48 702	
E.2.	Úpravy hodnot zásob	949	29
E.3.	Úpravy hodnot pohledávek	93	-63
<b>III.</b>	<b>Ostatní provozní výnosy</b>	<b>6 654</b>	<b>6 689</b>
III.1.	Tržby z prodaného dlouhodobého majetku	289	63
III.2.	Tržby z prodaného materiálu	49	23
III.3.	Jiné provozní výnosy	6 316	6 604
<b>F.</b>	<b>Ostatní provozní náklady</b>	<b>17 887</b>	<b>15 122</b>
F.3.	Daně a poplatky	1 889	1 898
F.4.	Rezervy v provozní oblasti a komplexní náklady příštích období	-300	146
F.5.	Jiné provozní náklady	16 298	13 077
<b>*</b>	<b>Provozní výsledek hospodaření (+/-)</b>	<b>104 217</b>	<b>45 365</b>
VI.	Výnosové úroky a podobné výnosy	38 820	50 093
VI.2.	Ostatní výnosové úroky a podobné výnosy	38 820	50 093
VII.	Ostatní finanční výnosy	338	1 213
K.	Ostatní finanční náklady	4 500	3 115
<b>*</b>	<b>Finanční výsledek hospodaření</b>	<b>34 658</b>	<b>48 191</b>
<b>**</b>	<b>Výsledek hospodaření před zdaněním (+/-)</b>	<b>138 875</b>	<b>93 556</b>
<b>**</b>	<b>Výsledek hospodaření po zdanění (+/-)</b>	<b>138 875</b>	<b>93 556</b>
<b>***</b>	<b>Výsledek hospodaření za účetní období</b>	<b>138 875</b>	<b>93 556</b>
<b>*</b>	<b>Čistý obrat za účetní období</b>	<b>717 168</b>	<b>670 945</b>

# Rozvaha

K DATU 31. PROSINCE 2025

v tisících Kč	2025		Netto	2024
	Brutto	Korekce		
<b>AKTIVA CELKEM</b>	<b>11 543 904</b>	<b>7 670 120</b>	<b>3 873 783</b>	<b>3 724 132</b>
<b>B. Stálá aktiva</b>	<b>10 306 498</b>	<b>7 667 020</b>	<b>2 639 479</b>	<b>2 550 826</b>
<b>B.I. Dlouhodobý nehmotný majetek</b>	<b>26 697</b>	<b>16 551</b>	<b>10 147</b>	<b>10 348</b>
B.I.2. Ocenitelná práva	25 659	16 501	9 158	10 143
B.I.2.1. Software	24 947	15 789	9 158	10 143
B.I.2.2. Ostatní ocenitelná práva	712	712		
B.I.4. Ostatní dlouhodobý nehmotný majetek	50	50		
B.I.5. Poskytnuté zálohy na dl. nehmotný majetek a nedokončený dl. nehm. majetek	989		989	205
B.I.5.2. Nedokončený dlouhodobý nehmotný majetek	989		989	205
<b>B.II. Dlouhodobý hmotný majetek</b>	<b>10 279 801</b>	<b>7 650 469</b>	<b>2 629 332</b>	<b>2 540 479</b>
B.II.1. Pozemky a stavby	9 725 843	7 368 327	2 357 516	2 389 043
B.II.1.1. Pozemky	909 968		909 968	909 968
B.II.1.2. Stavby	8 815 875	7 368 327	1 447 548	1 479 075
B.II.2. Hmotné movité věci a jejich soubory	342 196	266 874	75 322	46 525
B.II.4. Ostatní dlouhodobý hmotný majetek	54 629	15 268	39 360	39 210
B.II.4.3. Jiný dlouhodobý hmotný majetek	54 629	15 268	39 360	39 210
B.II.5. Poskytnuté zálohy na dl. hmotný majetek a nedokončený dl. hmotný majetek	157 133		157 133	65 699
B.II.5.1. Poskytnuté zálohy na dlouhodobý hmotný majetek	15 868		15 868	5 732
B.II.5.2. Nedokončený dlouhodobý hmotný majetek	141 265		141 265	59 967
<b>C. Oběžná aktiva</b>	<b>1 225 631</b>	<b>3 101</b>	<b>1 222 531</b>	<b>1 164 782</b>
<b>C.I. Zásoby</b>	<b>4 520</b>	<b>1 050</b>	<b>3 470</b>	<b>6 474</b>
C.I.1. Materiál	3 578	1 050	2 528	5 552
C.I.3. Výrobky a zboží	942		942	914
C.I.3.2. Zboží	942		942	914
C.I.5. Poskytnuté zálohy na zásoby				8
<b>C.II. Pohledávky</b>	<b>28 595</b>	<b>2 051</b>	<b>26 545</b>	<b>24 365</b>
C.II.1. Dlouhodobé pohledávky	36		36	36
C.II.1.5. Pohledávky - ostatní	36		36	36
C.II.1.5.2. Dlouhodobé poskytnuté zálohy	36		36	36
C.II.2. Krátkodobé pohledávky	28 559	2 051	26 509	24 329
C.II.2.1. Pohledávky z obchodních vztahů	27 455	1 978	25 477	17 926
C.II.2.4. Pohledávky - ostatní	1 104	72	1 032	6 403
C.II.2.4.3. Stát-daňové pohledávky	229		229	
C.II.2.4.4. Krátkodobé poskytnuté zálohy	8		8	5 491
C.II.2.4.5. Dohadné účty aktivní	765		765	909
C.II.2.4.6. Jiné pohledávky	103	72	30	3
C.IV. Peněžní prostředky	1 192 516		1 192 516	1 133 942
C.IV.1. Peněžní prostředky v pokladně	389		389	431
C.IV.2. Peněžní prostředky na účtech	1 192 126		1 192 126	1 133 512
<b>D. Časové rozlišení aktiv</b>	<b>11 774</b>		<b>11 774</b>	<b>8 523</b>
<b>D.1. Náklady příštích období</b>	<b>11 774</b>		<b>11 774</b>	<b>8 523</b>
<b>PASIVA CELKEM</b>			<b>3 873 783</b>	<b>3 724 132</b>
<b>A. Vlastní kapitál</b>			<b>3 711 937</b>	<b>3 573 062</b>
<b>A.I. Základní kapitál</b>			<b>3 680 000</b>	<b>3 680 000</b>
A.I.1. Základní kapitál			3 680 000	3 680 000
<b>A.II. Ážio a kapitálové fondy</b>			<b>-1 176</b>	<b>-1 176</b>
A.II.2. Kapitálové fondy			-1 176	-1 176
A.II.2.1. Ostatní kapitálové fondy			-1 176	-1 176
<b>A.IV. Výsledek hospodaření minulých let (+/-)</b>			<b>-105 761</b>	<b>-199 317</b>
A.IV.1. Nerozdělený zisk nebo neuhrazená ztráta minulých let (+/-)			-105 761	-199 317
<b>A.V. Výsledek hospodaření běžného účetního období (+/-)</b>			<b>138 875</b>	<b>93 556</b>
<b>B.+C. Cizí zdroje</b>			<b>160 070</b>	<b>148 954</b>
<b>B. Rezervy</b>			<b>3 116</b>	<b>3 416</b>
<b>B.4. Ostatní rezervy</b>			<b>3 116</b>	<b>3 416</b>
<b>C. Závazky</b>			<b>156 955</b>	<b>145 538</b>
<b>C.I. Dlouhodobé závazky</b>			<b>2 751</b>	<b>4 287</b>
C.I.4. Závazky z obchodních vztahů			2 751	4 287
<b>C.II. Krátkodobé závazky</b>			<b>154 203</b>	<b>141 251</b>
C.II.3. Krátkodobé přijaté zálohy			58 509	44 147
C.II.4. Závazky z obchodních vztahů			38 221	36 651
C.II.8. Závazky ostatní			57 473	60 453
C.II.8.3. Závazky k zaměstnancům			12 570	12 274
C.II.8.4. Závazky ze sociálního zabezpečení a zdravotního pojištění			6 838	6 752
C.II.8.5. Stát - daňové závazky a dotace			3 210	2 159
C.II.8.6. Dohadné účty pasivní			34 829	39 173
C.II.8.7. Jiné závazky			27	94
<b>D. Časové rozlišení pasiv</b>			<b>1 776</b>	<b>2 116</b>
<b>D.1. Výdaje příštích období</b>			<b>1</b>	<b>13</b>
<b>D.2. Výnosy příštích období</b>			<b>1 775</b>	<b>2 103</b>

# Přehled o změnách vlastního kapitálu

ZA OBDOBÍ KONČÍCÍ 31. PROSINCE 2025

v tisících Kč	Základní kapitál	Kapitálové fondy	VH minulých let	VH běžného období	Vlastní kapitál celkem
<b>Stav k 31.12.2023</b>	<b>3 680 000</b>	<b>-1 176</b>	<b>-240 681</b>	<b>41 364</b>	<b>3 479 507</b>
Převod zisku minulých let			41 364	-41 364	
Zisk běžného období				93 556	93 556
<b>Stav k 31.12.2024</b>	<b>3 680 000</b>	<b>-1 176</b>	<b>-199 317</b>	<b>93 556</b>	<b>3 573 062</b>
Převod zisku minulých let			93 556	-93 556	
Zisk běžného období				138 875	138 875
<b>Stav k 31.12.2025</b>	<b>3 680 000</b>	<b>-1 176</b>	<b>-105 761</b>	<b>138 875</b>	<b>3 711 937</b>

# Přehled o peněžních tocích

ZA OBDOBÍ KONČÍCÍ 31. PROSINCE 2025

v tisících Kč	2025	2024
<b>P. Stav peněžních prostředků a peněžních ekvivalentů na začátku účetního období</b>	<b>1 133 942</b>	<b>990 863</b>
<b>Z. Účetní zisk nebo ztráta před zdaněním</b>	<b>138 875</b>	<b>93 556</b>
A.1. Úpravy o nepeněžní operace	8 009	40 539
A.1.1. Odpisy stálých aktiv s výjimkou ZC prodaných stálých aktiv, a dále umořování oceňovacího rozdílu k nabytému majetku	95 078	90 583
A.1.2. Změna stavu opravných položek, rezerv	-47 960	112
A.1.3. Zisk/ztráta z prodeje stálých aktiv	-289	-63
A.1.5. Vyúčtované nákladové úroky s výjimkou úroků zahrnutých do ocenění dlouhodobého majetku a vyúčtované výnosové úroky	-38 820	-50 093
<b>A.* Čistý peněžní tok z provozní činnosti před zdaněním a změnami pracovního kapitálu</b>	<b>146 884</b>	<b>134 095</b>
A.2. Změna stavu nepeněžních položek pracovního kapitálu	5 221	4 076
A.2.1. Změna stavu pohledávek z prov. činnosti, akt. účtů časového rozlišení a dohadných účtů aktivních	-5 557	-9 312
A.2.2. Změna stavu kr. závazků z prov. činnosti, pasiv. účtů časového rozlišení a dohadných účtů pasivních	8 723	12 637
A.2.3. Změna stavu zásob	2 055	751
<b>A.** Čistý peněžní tok z provozní činnosti před zdaněním</b>	<b>152 105</b>	<b>138 171</b>
A.4. Přijaté úroky	38 851	49 656
<b>A.*** Čistý peněžní tok z provozní činnosti</b>	<b>190 956</b>	<b>187 827</b>
B.1. Výdaje spojené s nabytím stálých aktiv	-132 671	-44 811
B.2. Příjmy z prodeje stálých aktiv	289	63
<b>B.*** Čistý peněžní tok vztahující se k investiční činnosti</b>	<b>-132 382</b>	<b>-44 748</b>
<b>F. Čisté zvýšení nebo snížení peněžních prostředků</b>	<b>58 574</b>	<b>143 079</b>
<b>R. Stav peněžních prostředků a peněžních ekvivalentů na konci účetního období</b>	<b>1 192 516</b>	<b>1 133 942</b>

# Příloha v účetní závěrce pro rok 2025

## 1. Základní informace o společnosti

### Založení společnosti a předmět podnikání

Společnost byla založena zakladatelskou listinou jako akciová společnost a vznikla dne 1. 7. 1995 zapsáním do obchodního rejstříku vedeného u Městského soudu v Praze, oddíl B, vložka 3275 pod obchodní firmou Kongresové centrum Praha, a.s. (dále jen „Společnost“). Společnost sídlí na adrese 5. května 1640/65, Nusle, 140 00 Praha 4, identifikační číslo je 630 80 249.

### Hlavním předmětem podnikání je:

- zajišťování kongresů, symposií, veletrhů, výstav a dalších obdobných společenských akcí,
- zajišťování uměleckých a kulturních akcí,
- hostinská činnost,
- ubytovací služby,
- velkoobchod a maloobchod,
- pronájem nemovitostí, bytů a nebytových prostor,
- pronájem a půjčování věcí movitých.

### Velikost účetní jednotky

V souladu se zákonem č. 563/1991 Sb., o účetnictví v platném znění je Společnost považována za střední účetní jednotku.

### Vlastníci

Akcionáři Společnosti k 25. 8. 2025	
Obchodní firma:	Česká republika - Ministerstvo financí
Sídlo:	Letenská 525/15, 118 10 Praha 1
Identifikační číslo:	00006947
Podíl na základním kapitálu:	54,348 %
Obchodní firma:	Hlavní město Praha
Sídlo:	Mariánské náměstí 2/2, 110 00 Praha 1
Identifikační číslo:	00064581
Podíl na základním kapitálu:	45,652 %

nisterstvo financí na druhého akcionáře. Rozhodným dnem převodu akcií je 26. 8. 2025, od kterého je **Hlavní město Praha jediným akcionářem** společnosti Kongresové centrum Praha, a.s. se 100% podílem na základním kapitálu.

Vzhledem ke své vlastnické struktuře podléhá Společnost účetní konsolidaci státu. Konsolidující účetní jednotkou pro rok 2025 je Česká republika – Ministerstvo financí, IČ 00006947, se sídlem Letenská 525/15, 118 10 Praha 1.

### Statutární a dozorčí orgány společnosti

Orgány Společnosti jsou valná hromada, představenstvo a dozorčí rada. Statutárním orgánem Společnosti je představenstvo. Představenstvu přísluší obchodní vedení Společnosti, včetně řádného vedení účetnictví, rozhoduje o všech záležitostech Společnosti, pokud nejsou zákonem o obchodních korporacích nebo stanovami vyhrazeny do působnosti valné hromady nebo dozorčí rady. Společnost zastupují ve všech záležitostech nejméně dva členové představenstva společně. Kontrolním orgánem Společnosti je dozorčí rada, které přísluší dohlížet na činnost Společnosti v zákonem stanoveném rozsahu, a to zejména na výkon působnosti představenstva a na podnikatelskou činnost Společnosti. Je oprávněna ověřovat postup ve věcech Společnosti a kdykoliv nahlížet do účetních dokladů a spisů a zjišťovat stav Společnosti.

Členové představenstva k 31. 12. 2025	
Předsedkyně:	Ing. Lenka Žlebková, MBA
Místopředseda:	Ing. Petr Dukát
Člen:	Ing. Pavel Habarta

Členové dozorčí rady k 31. 12. 2025	
Předseda:	Ing. Jaroslav Míth
Místopředseda:	Mgr. Jan Smetana
Člen:	Ing. Radek Lacko
Člen:	Ing. Martin Sedeke
Člen:	Mgr. Jakub Wolf

Na základě Smlouvy o směně cenných papírů a hmotných nemovitých věcí č. SME/16/08/000447/2025 došlo k převodu akcií v držení akcionáře Česká republika – Mi-

### Změny a dodatky provedené v obch. rejstříku v uplynulém účetním období

Na zasedání dozorčí rady konaném dne 25. 2. 2025 oznámila Ing. Martina Sieber odstoupení z funkce člena dozorčí rady. Dozorčí rada žádost projednala a schválila zánik funkce Ing. Martiny Sieber k 28. 2. 2025. K výmazu z obchodního rejstříku došlo dne 3. 6. 2025.

V souvislosti se změnou vlastnické struktury v srpnu 2025 došlo také ke změně stanov Společnosti. Nové stanovy, které jsou účinné od 13. 11. 2025, změnily počet členů představenstva z pěti na tři a počet členů dozorčí rady z šesti na pět. Obě uvedené změny měly za následek významné personální změny v obou orgánech Společnosti.

Dne 30. 9. 2025 obdržela Společnost dokument o odstoupení z funkce člena dozorčí rady od Ing. Michaely Vychodilové a Ing. Luboše Dubovského. Dozorčí rada obě žádosti projednala na svém jednání dne 20. 10. 2025 a schválila zánik funkce obou členů dozorčí rady k 14. 11. 2025. K výmazu z obchodního rejstříku došlo dne 16. 1. 2026.

Dne 10. 11. 2025 obdržela Společnost dopisy od Ing. Jana Brázdy a Ing. Martina Sedeke, ve kterých oznamují své odstoupení z funkce člena představenstva. Představenstvo obě žádosti projednalo per rollam a schválilo zánik funkce obou členů představenstva k 13. 11. 2025. K výmazu z obchodního rejstříku došlo dne 14. 11. 2025.

Valná hromada konaná dne 18. 11. 2025 odvolala z funkce člena dozorčí rady Společnosti Ing. Jaroslava Mítha, Mgr. Jana Smetanu a Jakuba Wolfa, a to s účinností ode dne 18. 11. 2025. Zároveň došlo ke zvolení Ing. Jaroslava Mítha, Jakuba Wolfa, Mgr. Jana Smetany, Ing. Radka Lacka a Ing. Martina Sedeke za členy dozorčí rady, a to s účinností od 19. 11. 2025. Všechny změny byly do obchodního rejstříku zaneseny dne 16. 1. 2026.

Dozorčí rada si na svém zasedání dne 25. 11. 2025 zvolila Ing. Jaroslava Mítha za svého předsedu a Mgr. Jana Smetanu za svého místopředsedu, a to s účinností od 25. 11. 2025. Zároveň odvolala s účinností k 25. 11. 2025 Ing. Petra Dukáta, Ing. Romana Bělora a Ing. Stanislava Zímu z funkce členů představenstva. Dále došlo ke zvolení Ing. Lenky Žlebkové, MBA, Ing. Pavla Habarty a Ing. Petra Dukáta do funkce člena představenstva, a to s účinností od 26. 11. 2025. K zápisu těchto změn do obchodního rejstříku došlo dne 16. 1. 2026.

Představenstvo si na svém zasedání konaném dne 26. 11. 2025 zvolilo Ing. Lenku Žlebkovou, MBA za svou předsedkyni a Ing. Petra Dukáta za svého místopředsedu, a to s účinností od 26. 11. 2025. Nové složení představenstva Společnosti bylo zapsáno do obchodního rejstříku dne 16. 1. 2026.

### Organizační struktura a management společnosti

Vnitřní organizační struktura Společnosti je upravena organizačním řádem, který je průběžně aktualizován v návaznosti na změny organizační struktury Společnosti. Podle rozsahu působnosti, kompetencí, velikosti útvaru a charakteru vykonávaných činností jsou rozlišovány dva organizační stupně: úsek a oddělení. V základním členění byla Společnost k 31. 12. 2025 rozdělena na šest úseků: úsek generálního ředitele, úsek obchodu a marketingu, úsek finanční, provozní úsek, technický úsek a úsek hotel (Holiday Inn Prague, dále i „HIP“).

### Sídlo podnikání hotelu

Holiday Inn Prague  
Na Pankráci 15/1684, 140 00 Praha

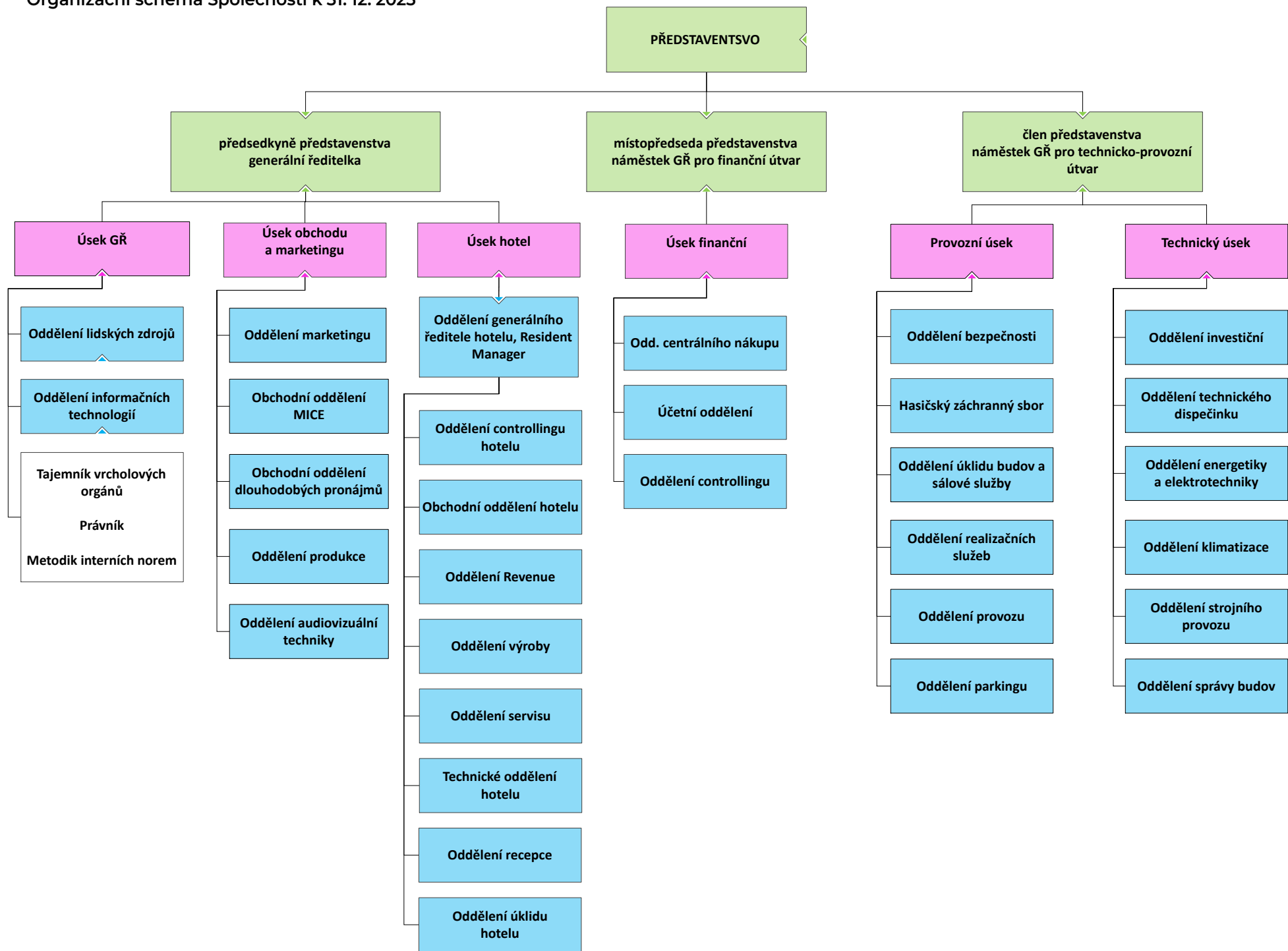
#### Management Společnosti k 31. 12. 2025

Generální ředitelka	Ing. Lenka Žlebková, MBA
Náměstek GŘ pro finanční útvar	Ing. Petr Dukát
Náměstek GŘ pro technicko-provozní útvar	Ing. Pavel Habarta
Obchodní a marketingový ředitel	Mgr. Roman Sovják
Finanční ředitel	Ing. Jaromír Holý
Generální ředitel hotelu	Kamil Zlomek

Koncem roku 2025 došlo k výrazné změně organizační struktury Společnosti na úrovni top managementu, kdy se některých funkcí v top managementu ujali členové nově zvoleného představenstva. Předsedkyní představenstva byla svěřena exekutivní funkce Generální ředitelky a byla pověřena vedením úseku GŘ, úseku obchodu a marketingu a úseku hotel. Místopředseda představenstva se ujal funkce Náměstka generální ředitelky pro finanční útvar a byl pověřen vedením úseku finančního. Zbývajícím členu představenstva byla svěřena exekutivní funkce Náměstka generální ředitelky pro technicko-provozní útvar a byl pověřen vedením technického a provozního útvaru. V souvislosti s těmito změnami byly zrušeny funkce provozního ředitele a technického ředitele. Funkce obchodního a marketingového ředitele, finančního ředitele a ředitele hotelu zůstaly zachovány.

K 31. 12. 2025 nemá Společnost více než 20% podíl na základním kapitálu žádné společnosti a ani není společníkem s neomezeným ručením v žádné jiné společnosti.

Organizační schéma Společnosti k 31. 12. 2025



## 2. Účetní metody a obecné účetní zásady

Individuální účetní závěrka byla připravena v souladu se zákonem č. 563/1991 Sb., o účetnictví, ve znění pozdějších předpisů (dále jen zákon o účetnictví) a prováděcí vyhláškou č. 500/2002 Sb., kterou se provádějí některá ustanovení zákona o účetnictví, pro účetní jednotky, které jsou podnikateli účtujícími v soustavě podvojného účetnictví, ve znění platném pro rok 2025 a 2024.

V následující části jsou uvedena základní účetní pravidla aplikovaná při zpracování této individuální účetní závěrky. Tato pravidla byla použita konzistentně pro všechna prezentovaná účetní období, pokud není uvedeno jinak.

### a) Dlouhodobý nehmotný majetek

Dlouhodobý nehmotný majetek se oceňuje v pořizovacích cenách, které obsahují cenu pořízení a náklady s pořízením související. Odpisy jsou vypočteny na základě pořizovací ceny a předpokládané doby životnosti příslušného majetku. Odpisový plán je v průběhu používání dlouhodobého nehmotného majetku aktualizován na základě očekávané doby životnosti a předpokládané zbytkové hodnoty majetku.

Nehmotný majetek s dobou použitelnosti delší než jeden rok oceněný při pořízení cenou nižší než 20 tis. Kč není považován za dlouhodobý nehmotný majetek. Takto definovaný nehmotný majetek je při pořízení účtován do nákladů.

### Obchodní značky a licence

Obchodní značky a licence se vykazují v historických cenách. Obchodní značky a licence mají pevně stanovenou životnost a vykazují se v pořizovací ceně po odečtení opravek. Oprávky se vypočítávají metodou rovnoměrných odpisů za účelem přiřazení pořizovací ceny obchodních značek a licencí předpokládané době životnosti (3 až 10 let).

### Počítačový software

Licence pořízené k počítačovému softwaru jsou aktivovány na základě výdajů vynaložených na pořízení konkrétního softwaru a jeho uvedení do používání. Tyto náklady jsou odepisovány po dobu jejich předpokládané životnosti (3 roky).

### b) Dlouhodobý hmotný majetek

Dlouhodobý hmotný majetek se oceňuje v pořizovacích cenách, které zahrnují cenu pořízení, náklady na dopravu, montáž, clo, úroky a další náklady s pořízením související. Náklady na technické zhodnocení dlouhodobého hmotného majetku zvyšují jeho pořizovací cenu. Opravy a údržba se účtují do nákladů.

Hmotný majetek s dobou použitelnosti delší než jeden rok, oceněný při pořízení cenou 5 tis. Kč a nižší, je účtován přímo do nákladů.

Technické zhodnocení, pokud převýšilo u jednotlivého majetku v úhrnu za zdaňovací období částku 40 tis. Kč, zvyšuje pořizovací cenu dlouhodobého majetku.

### Odepisování

Veškerý nově pořízený dlouhodobý majetek je účetně odepisován podle odpisového plánu společnosti od měsíce následujícího po uvedení do užívání.

Odpisy jsou vypočteny na základě pořizovací ceny a předpokládané doby životnosti příslušného majetku. Odpisový plán je v průběhu používání dlouhodobého hmotného majetku aktualizován na základě očekávané doby životnosti a předpokládané zbytkové hodnoty majetku. Společnost používá metodu komponentního odepisování.

Předpokládaná životnost je stanovena takto:

Typ majetku	Počet let
Budovy	50 - 60
Doplňkové budovy a objekty	30
Stroje, zařízení a komponenty budovy	3 - 50
Dopravní prostředky	4 - 12
Inventář	3 - 12

V případě trvalého snížení hodnoty hmotného majetku je proveden odpis tohoto majetku. Při přechodném snížení hodnoty hmotného majetku je tvořena opravná položka.

### c) Peněžní prostředky, jejich ekvivalenty a toky

Za peněžní prostředky se považují peníze v hotovosti včetně cenin, peněžní prostředky na bankovních účtech a převody mezi finančními účty. Autorizované, ale nepřípsané úhrady platebními kartami, které evidujeme na analytických účtech převodů mezi finančními účty, jsou ve finančních výkazech zahrnovány do krátkodobých pohledávek.

Peněžními ekvivalenty se rozumí krátkodobý likvidní finanční majetek, který je snadno a pohotově směnitelný za předem známou částku peněžních prostředků a u tohoto majetku se nepředpokládají významné změny hodnoty v čase (např. likvidní cenné papíry k obchodování na veřejném trhu).

Peněžní toky z provozních, investičních nebo finančních činností se uvádějí v přehledu o peněžních tocích nekompenzované.

#### d) Zásoby

Zásoby se oceňují pořizovací cenou. Pořizovací cena zásob zahrnuje náklady na jejich pořízení včetně nákladů s pořízením souvisejících (náklady na přepravu, clo, provize atd.). Úbytek zásob je v okamžiku jejich skutečné spotřeby oceňován metodou váženého aritmetického průměru.

Opravná položka k pomalu obrátkovým a zastaralým zásobám či jinak dočasně znehodnoceným zásobám je tvořena na základě analýzy obrátkovosti zásob a na základě individuálního posouzení zásob.

#### e) Pohledávky

Pohledávky se oceňují při svém vzniku jmenovitou hodnotou. Ocenění pochybných pohledávek se snižuje pomocí opravných položek na vrub nákladů na jejich realizační hodnotu, a to na základě individuálního posouzení jednotlivých dlužníků a věkové struktury pohledávek.

Společnost používá následující způsob tvorby opravných položek k obchodním pohledávkám:

Pohledávky po splatnosti více než	Opravná položka do výše pohledávky
2 měsíce	20%
6 měsíců	50%
9 měsíců	80%
12 měsíců	100%

#### f) Vlastní kapitál

Základní kapitál Společnosti se vykazuje ve výši zapsané v obchodním rejstříku.

Na základě rozhodnutí valné hromady může Společnost tvořit dobrovolné fondy a fondy povinně zřízované podle zákona o obchodních korporacích a jiných obecně závazných právních předpisů. Zákon o obchodních korporacích neukládá akciové společnosti povinné vytváření rezervního fondu ze zisku. Dle platných stanov a obchodního práva platného v České republice Společnost tedy není povinna rezervní fond vytvářet.

Ostatní kapitálové fondy představují snížení vlastního kapitálu z dopadu převodu z IAS/IFRS na české účetní standardy k 1. 1. 2015.

#### g) Výsledek hospodaření, jeho rozdělení a výplata dividend

Výsledek hospodaření v souladu s platnou právní úpra-

vou v České republice schvaluje a rozděluje valná hromada, a to podle příslušných ustanovení stanov Společnosti a v souladu s příslušnými ustanoveními zákona o obchodních korporacích.

Výplata dividend akcionářům Společnosti se vykazuje v účetní závěrce jako závazek v období, ve kterém jsou dividendy schváleny akcionáři Společnosti. Společnost v roce 2025 nevyplácela žádné dividendy.

#### h) Cizí zdroje

Dlouhodobé i krátkodobé úvěry se vykazují ve jmenovité hodnotě. Za krátkodobý úvěr se považuje i část dlouhodobých úvěrů, která je splatná do jednoho roku od rozvahového dne. Dohadné účty pasivní jsou oceňovány na základě odborných odhadů a propočtů.

#### i) Rezervy

Rezerva je závazek s nejistou časovou dobou splatnosti nebo nejistou výší. Rezervy se zaúčtují, pokud má Společnost současný závazek (zákonný nebo smluvní), který je důsledkem minulé události, a je pravděpodobné, že vypořádání závazku povede k odlivu ekonomických prostředků, a navíc je možno spolehlivě kvantifikovat hodnotu závazku.

Částka vykázána jako rezerva je nejlepším odhadem výdajů potřebných k vyrovnání současného závazku na konci účetního období. Rezervy jsou přezkoumány na konci každého účetního období a upraveny tak, aby odrážely aktuální nejlepší odhad. Pokud již není pravděpodobné, že ke splnění závazku bude třeba odlivu prostředků představujících ekonomický prospěch, rezerva je zrušena. Rezerva se využívá pouze na výdaje, pro které byla původně uznána.

#### j) Přepočty cizích měn

Společnost používá pro přepočet transakcí v cizí měně denní kurz ČNB. Aktiva a pasiva v zahraniční měně jsou k rozvahovému dni přepočítávána podle kurzu devizového trhu vyhlášeného ČNB. Nerealizované kurzové zisky a ztráty jsou zachyceny ve výsledku hospodaření.

#### k) Účtování nákladů a výnosů

Náklady a výnosy zachycuje Společnost podle těchto zásad:

- náklady a výnosy se účtují zásadně do období, s nímž časově a věcně souvisejí,
- opravy nákladů nebo výnosů minulých účetních období se účtují na účtech nákladů a výnosů, kterých se týkají,
- náklady a výdaje, které se týkají budoucích období, se časově rozlišují ve formě nákladů příštích období nebo výdajů příštích období na příslušných

- přechodných účtech aktiv a pasiv, výnosy a příjmy, které se týkají budoucích období, se časově rozlišují ve formě výnosů příštích období nebo příjmů příštích období na příslušných přechodných účtech aktiv a pasiv.

### **l) Daň z příjmu**

Náklad na daň z příjmů se počítá za pomoci platné daňové sazby z účetního zisku zvýšeného nebo sníženého o trvale nebo dočasně daňově neuznatelné náklady a nezdaňované výnosy (např. tvorba a zúčtování ostatních rezerv a opravných položek, náklady na reprezentaci, rozdíl mezi účetními a daňovými odpisy atd.). Dále se zohledňují položky snižující základ daně (dary), odčitatelné položky (daňová ztráta, náklady na realizaci projektů výzkumu a vývoje, náklady vynaložené na podporu odborného vzdělávání) a slevy na dani z příjmů.

Odložená daňová povinnost odráží daňový dopad přechodných rozdílů mezi zůstatkovými hodnotami aktiv a pasiv z hlediska účetnictví a stanovení základu daně z příjmu s přihlédnutím k období realizace. Odložená daň z příjmů se stanoví za použití daňové sazby (a daňových zákonů), která byla schválena nebo proces jejich schvalování v podstatě dokončen, a o kterých se předpokládá, že budou účinné v období, ve kterém bude příslušná daňová pohledávka realizována nebo závazek odložené daně z příjmu vyrovnán. Odložené daňové pohledávky se vykazují v rozsahu, v němž je pravděpodobné, že bude v budoucnosti dosaženo zdanitelného zisku, který umožní uplatnění těchto přechodných rozdílů.

### **m) Významné účetní odhady a předpoklady**

Sestavení účetní závěrky vyžaduje, aby vedení společnosti používalo odhady a předpoklady, jež mají vliv na vykazované hodnoty majetku a závazků k datu účetní závěrky a na vykazovanou výši výnosů a nákladů za sledované období. Vedení společnosti stanovilo tyto odhady a předpoklady na základě všech jemu dostupných relevantních informací. Nicméně, jak vyplývá z podstaty odhadu, skutečné hodnoty v budoucnu se mohou od

těchto odhadů odlišovat.

### **Daň z příjmu**

Společnost podléhá dani z příjmu v České republice. V případě, že Společnost k datu sestavení účetní závěrky nemá k dispozici údaj o dani z příjmů, vychází z kvalifikovaného odhadu provedeného ve spolupráci s daňovým poradcem.

### **Ostatní odhady**

Ostatní odhady, které provádí Společnost, jsou účtovány a vykazovány na základě odborného posouzení, zkušeností z minulých období, statistických průzkumů či propočtem. Každý odborný odhad je doložen metodou a způsobem, kterým byla uvedená skutečnost odhadnuta.

### **n) Následné události**

Dopad událostí, které nastaly mezi rozvahovým dnem a dnem sestavení účetní závěrky, je zachycen v účetních výkazech v případě, že tyto události poskytly doplňující informace o skutečnostech, které existovaly k rozvahovému dni.

V případě, že mezi rozvahovým dnem a dnem sestavení účetní závěrky došlo k významným událostem zohledňujícím skutečnosti, které nastaly po rozvahovém dni, jsou důsledky těchto událostí popsány v příloze účetní závěrky, ale nejsou zaúčtovány v účetních výkazech.

### **o) Změny způsobů oceňování, odpisování, srovnatelnosti a opravy chyb min. období**

V roce 2025 nedošlo k žádným změnám způsobů oceňování, odepisování a k opravám chyb minulých období.



### 3. Dlouhodobý nehmotný majetek

v tisících Kč	Software	Ocenitelná práva	Jiný dl. nehmotný majetek	Ned. dl. nehmotný majetek	Celkem
<b>Stav k 1. 1. 2024</b>					
Pořizovací cena	14 125	712	95	7 043	21 975
Oprávkky	-12 072	-712	-95		-12 879
<b>Čistá účetní hodnota</b>	<b>2 053</b>	<b>0</b>	<b>0</b>	<b>7 043</b>	<b>9 096</b>
<b>Rok končící 31. 12. 2024</b>					
Počáteční čistá účetní hodnota	2 053			7 043	9 096
Přírůstky (PC)	9 292			0	9 292
Úbytky (PC)			-45	-6 838	-6 883
Odpisy	-1 202				-1 202
Vyřazení (-)			45		45
<b>Konečná čistá účetní hodnota</b>	<b>10 143</b>	<b>0</b>	<b>0</b>	<b>205</b>	<b>10 348</b>
<b>Stav k 1. 1. 2025</b>					
Pořizovací cena	23 417	712	50	205	24 384
Oprávkky	-13 274	-712	-50		-14 036
<b>Čistá účetní hodnota</b>	<b>10 143</b>	<b>0</b>	<b>0</b>	<b>205</b>	<b>10 348</b>
<b>Rok končící 31. 12. 2025</b>					
Počáteční čistá účetní hodnota	10 143			205	10 348
Přírůstky (PC)	1 529			989	2 518
Úbytky (PC)				-205	-205
Odpisy	-2 514				-2 514
Vyřazení (-)					
<b>Konečná čistá účetní hodnota</b>	<b>9 158</b>	<b>0</b>	<b>0</b>	<b>989</b>	<b>10 147</b>
<b>Stav k 31. 12. 2025</b>					
Pořizovací cena	24 947	712	50	989	26 698
Oprávkky	-15 789	-712	-50		-16 551
<b>Čistá účetní hodnota</b>	<b>9 158</b>	<b>0</b>	<b>0</b>	<b>989</b>	<b>10 147</b>

Nejvýznamnější investicí do dlouhodobého nehmotného majetku v roce 2025 bylo technické zhodnocení ERP systému Helios Nephrite v celkové výši 1 093 tis. Kč.

V roce 2025 byla dokončena implementace softwaru Symphony, která započala již v roce 2023. Software Symphony v celkové hodnotě 235 tis. Kč tak mohl být zařazen do užívání.



#### 4. Dlouhodobý hmotný majetek

v tisících Kč	Pozemky	Stavby	Sam. movité věci	Jiný dl. hmotný majetek	Ned. dl. hmotný majetek	Poskytnuté zálohy	Celkem
<b>Stav k 1. 1. 2024</b>							
Pořizovací cena	909 968	8 760 498	282 374	54 479	110 500	134	10 117 953
Oprávký		-7 239 500	-238 039	-32			-7 477 571
Opravné položky				-15 236	-48 702		-63 938
<b>Čistá účetní hodnota</b>	<b>909 968</b>	<b>1 520 998</b>	<b>44 335</b>	<b>39 211</b>	<b>61 798</b>	<b>134</b>	<b>2 576 444</b>
<b>Rok končící 31. 12. 2024</b>							
Počáteční čistá účetní hodnota	909 968	1 520 998	44 335	39 211	61 798	134	2 576 444
Přírůstky (PC)		28 819	20 829		16 394	5 598	71 640
Úbytky (PC)		-9 095	-2 801		-18 225		-30 121
Manka, škody, prodej majetku							0
Odpisy		-70 742	-18 639				-89 381
Opravné položky							0
Vyřazení (-)		9 095	2 801				11 896
<b>Konečná čistá účetní hodnota</b>	<b>909 968</b>	<b>1 479 075</b>	<b>46 525</b>	<b>39 211</b>	<b>59 967</b>	<b>5 732</b>	<b>2 540 479</b>
<b>Stav k 1. 1. 2025</b>							
Pořizovací cena	909 968	8 780 222	300 402	54 479	108 669	5 732	10 159 472
Oprávký		-7 301 147	-253 877	-32			-7 555 056
Opravné položky				-15 236	-48 702		-63 938
<b>Čistá účetní hodnota</b>	<b>909 968</b>	<b>1 479 075</b>	<b>46 525</b>	<b>39 211</b>	<b>59 967</b>	<b>5 732</b>	<b>2 540 479</b>
<b>Rok končící 31. 12. 2025</b>							
Počáteční čistá účetní hodnota	909 968	1 479 075	46 525	39 211	59 967	5 732	2 540 479
Přírůstky (PC)		41 201	48 669	150	41 760	10 178	141 958
Úbytky (PC)		-5 548	-6 875		-9 164	-42	-21 629
Manka, škody, prodej majetku			-59				-59
Odpisy		-72 728	-19 813				-92 541
Opravné položky					48 702		48 702
Vyřazení (-)		5 548	6 875				12 423
<b>Konečná čistá účetní hodnota</b>	<b>909 968</b>	<b>1 447 548</b>	<b>75 322</b>	<b>39 361</b>	<b>141 265</b>	<b>15 868</b>	<b>2 629 332</b>
<b>Stav k 31. 12. 2025</b>							
Pořizovací cena	909 968	8 815 875	342 196	54 629	141 265	15 868	10 279 801
Oprávký		-7 368 327	-266 874	-32			-7 635 233
Opravné položky				-15 236			-15 236
<b>Čistá účetní hodnota</b>	<b>909 968</b>	<b>1 447 548</b>	<b>75 322</b>	<b>39 361</b>	<b>141 265</b>	<b>15 868</b>	<b>2 629 332</b>

Nejvýznamnější nově zařazenou položkou dlouhodobého hmotného majetku v roce 2025 bylo technické zhodnocení hlavní budovy kongresového centra ve výši 28 661 tis. Kč. Tato položka zahrnuje především revitali-

zaci sociálních zařízení a kuchyněk pro nájemce (8 778 tis. Kč) a revitalizaci prostor pro nájemce v 1. podzemním podlaží (6 699 tis. Kč). V průběhu roku 2025 došlo také k výrazné investici do budovy hotelu. Celková výše

technického zhodnocení činila 8 911 tis. Kč a je představována především revitalizací fitness a vybudováním sauny (3 944 tis. Kč) a rekonstrukcí evakuačního výtahu v hotelovém lobby (2 309 tis. Kč).

Mezi největší položky nově zařazeného movitého majetku patří především strojně mechanické zařízení ve Společenském sále (7 552 tis. Kč), technické zhodnocení ústředny EPS (3 127 tis. Kč) a devět nových eskalátorů (celková hodnota 16 128 tis. Kč).

Nedokončený hmotný majetek představuje nezařazené investice v rámci přípravy projektu „Nová výstavní hala KCP“, dále investice na sanaci garáží, revitalizaci okolních teras a na řadu dalších menších projektů. Koncem roku 2025 bylo přijato rozhodnutí ohledně zahájení stavby nové výstavní haly KCP, která započne na jaře 2026, proto došlo k 31. 12. 2025 k rozpuštění opravné položky k této nedokončené investici v celkové výši 48 702 tis. Kč.

K 31. 12. 2025 eviduje Společnost opravné položky k dlouhodobému hmotnému majetku ve výši 15 236 tis. Kč. Jedná se o opravné položky k uměleckým dílům (evidovaným jako jiný dlouhodobý hmotný majetek), které byly vytvořeny v letech 2016 a 2017 na základě znaleckých posudků.

V roce 2018 došlo k prodloužení doby životnosti hlavní budovy kongresového centra na 60 let (z původních 50 let). Zbývající doba odpisování ke konci roku 2025 tak činí 16,3 let místo původních 6,3 let. Důvodem byly významné investice do budovy (realizované zejména v letech 2001-2002 a 2015-2017) a snaha o přiblížení doby odpisování skutečné ekonomické životnosti.

V souladu s účetními postupy, popsány v bodě 2 B), účtovala Společnost část hmotného majetku přímo do nákladů a není tak uveden v rozvaze. Společnost v roce 2025 pořídila drobný majetek účtovaný přímo do nákladů v celkové hodnotě 1 278 tis. Kč (za rok 2024 ve výši 1 123 tis. Kč).

## 5. Zásoby

v tisících Kč	2025	2024
Materiál	3 578	5 653
Zboží	942	914
Poskytnuté zálohy na zásoby		8
<b>Brutto hodnota celkem</b>	<b>4 520</b>	<b>6 575</b>
Opravná položka k zásobám	-1 050	-101
<b>Netto hodnota celkem</b>	<b>3 470</b>	<b>6 474</b>

Brutto hodnota zásob ke konci roku 2025 činí 4 520 tis. Kč, k této hodnotě byla vytvořena opravná položka ve výši 1 050 tis. Kč. Opravná položka k zásobám snižuje ocenění nepotřebných, zastaralých a pomalu obrátkových zásob na prodejní cenu. Hodnota vytvořené opravné položky byla stanovena vedením Společnosti na zá-

kladě analýzy využitelnosti a prodejnosti jednotlivých položek zásob

## 6. Pohledávky

Brutto hodnota krátkodobých pohledávek z obchodních vztahů činí 27 455 tis. Kč (k 31. 12. 2024: 19 813 tis. Kč). K této hodnotě jsou tvořeny opravné položky ve výši 1 978 tis. Kč (k 31. 12. 2024: 1 886 tis. Kč). Společnost nemá pohledávky určené k obchodování oceněné reálnou hodnotou. Společnost neeviduje pohledávky, které mají k rozvahovému dni dobu splatnosti delší než pět let. Společnost nemá žádné pohledávky kryté věcnými zárukami ani podmíněné pohledávky.

Krátkodobé pohledávky z obchodních vztahů v brutto hodnotě mají následující věkovou strukturu:

v tisících Kč	2025	2024
do splatnosti	19 810	15 647
1 - 90 dní po splatnosti	5 613	2 169
91 - 180 dní po splatnosti	14	82
181 - 360 dní po splatnosti	98	123
nad 360 dní po splatnosti	1 920	1 792
<b>celkem</b>	<b>27 455</b>	<b>19 813</b>

Krátkodobé poskytnuté zálohy k 31. 12. 2025 činí 8 tis. Kč (k 31. 12. 2024: 5 491 tis. Kč). Výrazný rozdíl mezi roky je způsoben změnou metody vykazování záloh na energie, kdy zálohy zaplacené koncem roku 2025 na období prosinec 2025, které nebyly do data účetní závěrky vyúčtovány konečnou fakturou, byly kompenzovány s vytvořenými dohadnými položkami pasivními

## 7. Peněžní prostředky a krátkodobý finanční majetek

v tisících Kč	2025	2024
Peněžní prostředky v pokladně	389	431
Peněžní prostředky na bank. účtech	1 192 126	1 133 511
<b>celkem</b>	<b>1 192 515</b>	<b>1 133 942</b>

Komerční banka a.s. poskytla Společnosti na základě smlouvy uzavřené dne 10. 12. 2024 neplatební bankovní záruku ve výši 50 tis. EUR platnou do 31. 3. 2026. V souvislosti s touto zárukou je s Komerční bankou, a.s. uzavřena také smlouva o zástavě pohledávek z vkladů.

## 8. Časové rozlišení

Náklady a příjmy příštích období k 31. 12. 2025 činí v souhrnu 11 774 tis. Kč (k 31. 12. 2024: 8 523 tis. Kč). Výdaje příštích období jsou k 31. 12. 2025 ve výši 1 tis. Kč (k 31. 12. 2024: 13 tis. Kč). Výnosy příštích období představují zejména časové rozlišení předem přijatého nájemného. Tyto příjmy jsou účtovány do výnosů období, do kterého věcně a časově přísluší. Jejich výše k 31. 12. 2025 činí 1 775 tis. Kč (k 31. 12. 2024: 2 103 tis. Kč).

## 9. Vlastní kapitál

### a) Základní kapitál

	2025	2024
Výše základ. kapitálu v tis. Kč	3 680 000	3 680 000
Počet ks akcií	368	368
<b>Splaceno</b>	<b>100%</b>	<b>100%</b>

Základní kapitál je částka zapsaná v obchodním rejstříku. Celková výše základního kapitálu se skládá z 368 ks akcií ve jmenovité hodnotě jedné akcie ve výši 10 000 tis. Kč.

### b) Ostatní kapitálové fondy

Ostatní kapitálové fondy představují snížení vlastního kapitálu ve výši - 1 176 tis. Kč. Tato hodnota vyjadřuje dopad převodu z IAS/IFRS na ČÚS k 1. 1. 2015.

### c) Neuhrazená ztráta minulých let

Na základě usnesení valné hromady Společnosti ze dne 26. 6. 2025, byl účetně vykázán zisk za rok 2024 ve výši 93 556 tis. Kč plně převeden na účet neuhrazených ztrát minulých let.

	v tis. Kč
<b>Kumulované zisky a ztráty k 31. 12. 2024</b>	<b>-199 317</b>
Výsledek hospodaření za rok 2024	93 556
<b>Kumulované zisky a ztráty k 31. 12. 2025</b>	<b>-105 761</b>

### d) Rozdělení zisku/vypořádání ztráty za běžné účetní období

O vypořádání zisku roku 2025 ve výši 138 875 tis. Kč prozatím nebylo rozhodnuto, představenstvo akcionářům doporučuje jeho převedení na účet nerozdělených zisků minulých let.

## 10. Rezervy

v tisících Kč	Právní nároky	Nevyčerpaná dovolená	Rezervy celkem
<b>Stav k 1. 1. 2024</b>	<b>2</b>	<b>3 268</b>	<b>3 270</b>
Tvorba rezerv		3 415	3 415
Použití, zrušení rezerv	-1	-3 268	-3 269
<b>Stav k 31. 12. 2024</b>	<b>1</b>	<b>3 415</b>	<b>3 416</b>
Tvorba rezerv	2	3 113	3 115
Použití, zrušení rezerv		-3 415	-3 415
<b>Stav k 31. 12. 2025</b>	<b>3</b>	<b>3 113</b>	<b>3 116</b>

Vytvořená hodnota rezervy na právní nároky ve výši 3 tis. Kč (k 31. 12. 2024: 1 tis. Kč) je vytvářena na soudní poplatky a odměny advokátům za podání žaloby především vůči dlužným nájemcům. Jedná se tak o hodnotu

potencionálních nákladů vyplývajících z neuzavřených soudních sporů. Na právní spory, u nichž vedení Společnosti předpokládá, že budou úspěšně ukončeny, nebyla rezerva tvořena.

V roce 2024 vytvořila Společnost rezervu na nevyčerpanou dovolenou ve výši 3 415 tis. Kč. Tato částka představovala výši předpokládaných mzdových nákladů, které měla Společnost vynaložit v roce 2025 v souvislosti s čerpáním dovolené roku 2024, která nebyla zaměstnanci vyčerpana do 31. 12. 2024. Jelikož byla veškerá nevyčerpaná dovolená roku 2024 v průběhu roku 2025 dočerpána, byla tato rezerva rozpuštěna v plné výši.

K 31. 12. 2025 byla vytvořena rezerva na nevyčerpanou dovolenou roku 2025, a to ve výši 3 113 tis. Kč. Tato částka představuje výši předpokládaných mzdových nákladů, které Společnost vynaloží v roce 2026 v souvislosti s čerpáním dovolené roku 2025, která nebyla zaměstnanci vyčerpana do 31. 12. 2025.

K 31. 12. 2025 si vedení Společnosti není vědomo žádných významných nevykázaných podmíněných závazků, na které by měla být dotvořena rezerva.

## 11. Závazky

Dlouhodobé závazky z obchodních vztahů k 31. 12. 2025 se skládají ze zádržného ve výši 2 751 tis. Kč (k 31. 12. 2024: 4 287 tis. Kč).

Krátkodobé závazky z obchodních vztahů činí 38 221 tis. Kč (k 31. 12. 2024: 36 651 tis. Kč), z toho představují závazky po splatnosti částku 3 057 tis. Kč (k 31. 12. 2024: 1 555 tis. Kč). Společnost neeviduje závazky, které mají k rozvahovému dni dobu splatnosti delší než pět let. Společnost nemá žádné dluhy kryté věcnými zárukami ani podmíněné dluhy.

Dohadné účty pasivní ve výši 34 829 tis. Kč (k 31. 12. 2024: 39 173 tis. Kč) zahrnují dohady vytvořené na nevyfakturované dodávky služeb. Nejvýznamnější položkou v dohadných účtech pasivních jsou však dohady tvořené na mzdové bonusy (k 31. 12. 2025 ve výši 30 891 tis. Kč, k 31. 12. 2024 ve výši 29 912 tis. Kč).

Dlouhodobé přijaté zálohy k 31. 12. 2025 jsou nulové (k 31. 12. 2024: 0 Kč). Krátkodobé přijaté zálohy činí 58 509 tis. Kč (k 31. 12. 2024: 44 147 tis. Kč) a představují především zaplacené zálohy na pořádání akcí v kongresovém centru a zálohy od dlouhodobých nájemců.

Závazky ze sociálního zabezpečení a zdravotního pojištění činí 6 838 tis. Kč (k 31. 12. 2024: 6 752 tis. Kč), žádné z těchto závazků nejsou evidovány po lhůtě splatnosti.

## 12. Stát - daňové pohledávky a závazky

Společnost eviduje k 31. 12. 2025 daňovou pohledávku ve výši 229 tis. Kč z titulu vratky spotřební daně z minerálních olejů a daňový závazek ve výši 3 210 tis. Kč, který tvoří především daňová povinnost z titulu daně z přidané hodnoty a závazky z titulu daní z příjmu. K 31. 12. 2024 vykazovala Společnost daňovou pohledávku ve výši 0 Kč a daňový závazek ve výši 2 159 tis. Kč představovaný především závazky z titulu daně z přidané hodnoty a daní z příjmu.

## 13. Zaměstnanci

Průměrný přepočtený počet zaměstnanců a osobní náklady za rok 2025 a 2024:

2025 v tisících Kč	Počet	Mzdové náklady	Odměny čl. orgánů	Soc. a zdrav. poj.	Sociální náklady
Zaměstnanci	238,0	182 801		60 858	4 897
Management	6,0	16 327		5 275	102
Představenstvo			1 820	545	4
Dozorčí rada			674	227	
<b>celkem</b>	<b>244,0</b>	<b>199 128</b>	<b>2 494</b>	<b>66 905</b>	<b>5 003</b>

2024 v tisících Kč	Počet	Mzdové náklady	Odměny čl. orgánů	Soc. a zdrav. poj.	Sociální náklady
Zaměstnanci	233,0	178 793		59 755	3 667
Management	6,0	13 018		4 113	99
Představenstvo			1 049	354	
Dozorčí rada			792	267	
<b>celkem</b>	<b>239,0</b>	<b>191 811</b>	<b>1 841</b>	<b>64 489</b>	<b>3 766</b>

Výrazné navýšení odměn členům představenstva v roce 2025 ve srovnání s rokem 2024 je způsobeno tím, že dva členové top managementu rozvázali k 25. 11. 2025 svůj pracovní poměr ve Společnosti a s účinností od 26. 11. 2025 se stali členy představenstva, v souvislosti s čímž uzavřeli se Společností smlouvu o výkonu funkce člena představenstva. Z tohoto důvodu byla do odměn členům představenstva také zahrnuta alikvotní část jejich roční odměny.

Společnost neeviduje žádné zálohy, závdavky, zápůjčky a úvěry, poskytnuté členům statutárního a dozorčího orgánu. Členům orgánů nebyla také poskytnuta žádná zajištění ani jiná plnění.

Pojmy management, statutární a dozorčí orgány jsou vymezeny v bodě 1).

## 14. Tržby

Tržby z prodeje zboží a služeb mají následující strukturu podle činností Společnosti:

v tisících Kč	2025	2024
Krátkodobé pronájmy	262 735	222 017
Dlouhodobé pronájmy	206 186	209 560
Parking	37 404	36 918
Hotel	209 671	202 263
Ostatní	1 172	187
<b>celkem</b>	<b>717 168</b>	<b>670 945</b>

Krátkodobé pronájmy představují hlavní činnost Společnosti, tzn. zajišťování kongresů, konferencí, společenských a kulturních akcí v prostorách hlavní kongresové budovy A+B. K dlouhodobým pronájmům prostor je vy-

užívána budova Business Centre Vyšehrad a částečně i budova A+B. Hotel poskytuje pro své klienty standardní hotelové služby a zajišťuje i hostinskou činnost.

## 15. Služby

Nakupované služby mají následující složení:

v tisících Kč	2025	2024
Opravy a udržování	25 388	32 476
Ostatní služby	163 835	142 685
<b>Služby celkem</b>	<b>189 223</b>	<b>175 161</b>

Struktura nákladů na opravy a udržování v roce 2025 a 2024:

v tisících Kč	2025	2024
Opravy povrchů garáží a manipulačních cest	2 830	1 024
Revitalizace prostor pro akce	1 776	800
Výměna podlahové krytiny	1 742	1 261
Výměna dveří a vrat	1 383	1 468
Enkapsulační nátěry	1 037	1 396
Renovace chodeb hotelu	495	
Revitalizace prostor dlouhodobých nájemců	376	1 242
Výměna rozvaděčů		6 082
Výměna jističů		1 234
Hydranty		1 126
Výměna výtahů v hotelu		998
Ostatní opravy a udržování	15 749	15 846
<b>Opravy a udržování celkem</b>	<b>25 388</b>	<b>32 476</b>

## 16. Jiné provozní náklady a výnosy

Jiné provozní výnosy mají následující strukturu:

v tisících Kč	2025	2024
Pokuty a ostatní sankce	5 267	4 264
Náhrady mank a škod	411	895
Přebytky z inventur	45	44
Ostatní výnosy	593	1 401
<b>Jiné provoz. výnosy celkem</b>	<b>6 316</b>	<b>6 604</b>

Složení jiných provozních nákladů je toto:

v tisících Kč	2025	2024
Pokuty a ostatní sankce	17	11
Manka a škody	217	1 325
Odpis pohledávek	2	18
Pojistné	4 468	4 188
Neuplatněný odpočet DPH z koeficientu	8 177	3 250
Prémie za překročení garantované úspory energií	1 817	2 684
Ostatní náklady	1 600	1 601
<b>Jiné provoz. náklady celkem</b>	<b>16 298</b>	<b>13 077</b>

## 17. Finanční náklady a výnosy

Složení finančních nákladů a výnosů v letech 2025 a 2024 je následující:

v tisících Kč	2025	2024
Výnosové úroky	38 820	50 093
Kurzové zisky	268	1 111
Ostatní finanční výnosy	70	102
<b>Finanční výnosy celkem</b>	<b>39 158</b>	<b>51 306</b>
Nákladové úroky		
Kurzové ztráty	1 908	585
Ostatní finanční náklady	2 592	2 530
<b>Finanční náklady celkem</b>	<b>4 500</b>	<b>3 115</b>
<b>Fin. výsledek hospodaření</b>	<b>34 658</b>	<b>48 191</b>

Výnosové úroky za rok 2025 jsou tvořeny úroky z finančních prostředků na běžných účtech Společnosti ve výši 336 tis. Kč (k 31. 12. 2024: 765 tis. Kč) a úroky z finančních prostředků na termínovaných vkladech ve výši 38 484 tis. Kč (k 31. 12. 2024: 49 328 tis. Kč).

## 18. Odložená daň

V souladu s účetními postupy popsanými v bodě 2 L) byla v roce 2025 pro výpočet odložené daně použita daňová sazba 21 %. O odložené daňové pohledávce, kalulované z následujících rozdílů, není účtováno, protože

neexistuje přiměřená jistota, že taková daňová pohledávka by vzhledem k předpokládaným daňovým základem v následujících letech mohla být vůbec využita.

v tisících Kč	Rozdíl daň. a účet. ZC	Daň. ztráty	Ost. rozdíly	Celkem
<b>K 1. 1. 2024</b>	<b>441 669</b>	<b>0</b>	<b>19 431</b>	<b>461 100</b>
Zvýšení / snížení odložené daně	-19 943		237	-19 706
<b>K 31. 12. 2024</b>	<b>421 726</b>	<b>0</b>	<b>19 668</b>	<b>441 394</b>
Zvýšení / snížení odložené daně	-20 564		-10 076	-30 640
<b>K 31. 12. 2025</b>	<b>401 162</b>	<b>0</b>	<b>9 592</b>	<b>410 754</b>

Odložená daň vypočtená z ostatních rozdílů ve výši 9 592 tis. Kč zahrnuje především odloženou daň z titulu opravné položky k dlouhodobému hmotnému majetku (3 200 tis. Kč) a z titulu rozdílu mezi účetními a daňově uznatelnými mzdovými náklady (4 242 tis. Kč).

## 19. Splatná daň z příjmů

Daňová povinnost za rok 2025 je ve výši 0 Kč. Společnost využila při transformaci účetního zisku na základ daně především výrazně vyšších daňových odpisů, než byly odpisy použité v účetnictví, dále využila také odečtu na podporu odborného vzdělávání a odečtu bezúplatných plnění. Z vypočtené daně si ještě odečetla slevy na dani za zaměstnance se zdravotním postižením.

Daňová povinnost za rok 2024 byla ve výši 0 Kč, protože Společnost využila vyšších daňových odpisů, odpočtu na podporu odborného vzdělávání, odečtu bezúplatných plnění a slevy na dani z titulu zaměstnávání osob se zdravotním postižením.

## 20. Vztahy se spřízněnými osobami

Do 25. 8. 2025 měla Společnost dvě ovládající osoby. Ovládající osobou č. 1 bylo Hlavní město Praha s podílem na základním kapitálu ve výši 45,652 %. Ovládající osobou č. 2 byla Česká republika – Ministerstvo financí s podílem na základním kapitálu ve výši 54,348 %. Počínaje dnem 26. 8. 2025 se stalo Hlavní město Praha jediným akcionářem společnosti (viz bod 1). Uvedení vlastníci Společnosti ovládají přímo i nepřímo další společnosti, jejichž seznam, včetně uskutečněných transakcí, je součástí zprávy o vztazích, která tvoří samostatnou část výroční zprávy za rok 2025.

Společnost neovládá žádné osoby. Mezi osobami ovládajícími a ovládanou osobou není uzavřena žádná ovládací smlouva. Transakce uzavřené Společností se spřízněnými osobami v roce 2025 byly uzavřeny za běžných tržních podmínek.

K 31. 12. 2025 Společnost vykazovala pohledávky z obchodních vztahů vůči Hlavnímu městu Praze ve výši 495

tis. Kč (k 31. 12. 2024 ve výši 456 tis. Kč), společnosti Pražská energetika, a.s. ve výši 148 tis. Kč (k 31. 12. 2024 ve výši 129 tis. Kč) a Technické správě komunikací hl. m. Prahy a.s. ve výši 45 tis. Kč (k 31. 12. 2024 ve výši 45 tis. Kč).

K 31. 12. 2025 Společnost evidovala závazky z obchodních vztahů vůči Hlavnímu městu Praze ve výši 8 tis. Kč (k 31. 12. 2024 ve výši 8 tis. Kč), společností Pražské vodovody a kanalizace, a.s. ve výši 738 tis. Kč (k 31. 12. 2024 ve výši 0 Kč), Pražská energetika, a.s. ve výši 2 tis. Kč (k 31. 12. 2024 ve výši 0 Kč) a Technické správě komunikací hl. m. Prahy a.s. ve výši 595 tis. Kč (k 31. 12. 2024 ve výši 477 tis. Kč).

Odměny členům statutárního a dozorčího orgánu Společnosti jsou vyčísleny v bodě 13.

## 21. Soudní spory

V roce 2025 řešila Společnost pět insolvenčních řízení a pět exekučních řízení. Všechna tato řízení se týkají vy-máhání pohledávek z obchodních vztahů.

Společnost zahájila v roce 2020 trestní řízení vůči bývalému zaměstnanci z důvodu zpronevěry svěřených prostředků. V roce 2021 došlo v této kauze k vydání trestního příkazu. Zároveň je proti této osobě vedeno exekuční řízení.

K 31. 12. 2025 nejsou proti Společnosti vedeny žádné významné soudní spory, které by mohly mít vliv na úbytek (snížení) aktiv.

Na riziko vyplývající ze soudních sporů byla vytvořena rezerva, která je součástí rezervy na právní nároky (viz bod 10).

## 22. Významné události po rozvahovém dni

Po rozvahovém dni do sestavení účetní závěrky nedošlo k žádným významným událostem, které by měly vliv na účetní závěrku roku 2025.

V závěru roku 2025 došlo k odsouhlasení projektu výstavby nové výstavní haly a sanace garáží jih. Počátkem roku 2026 byla podepsána smlouva s generálním dodavatelem stavby nové haly, který byl vybrán v rámci vypsaného poptávkového řízení. Stavba nové výstavní haly spolu se sanací garáží by měla být zahájena v květnu 2026 a ukončena do konce roku 2028. Hlavní město Praha, jako jediný akcionář Společnosti, odsouhlasilo finanční spoluúčast na této významné investici, i na dalších rozvojových projektech KCP. Tato spoluúčast bude poskytnuta formou dobrovolného příplatku mimo základní kapitál Společnosti, a to ve výši 600 mil. Kč. Příplatek bude poskytnut ve více tranších, vždy na základě předložení uhrazených investičních faktur za vybrané rozvojové projekty.



# Zpráva o vztazích

**Zpráva o vztazích mezi ovládajícími osobami a osobou ovládanou a mezi ovládanou osobou a osobami ovládanými stejnými ovládajícími osobami v souladu s ustanovením § 82 a násl. zákona č. 90/2012 Sb., o obchodních společnostech a družstvech (zákon o obchodních korporacích), ve znění pozdějších předpisů.**

## 1) Struktura vztahů

Ovládaná osoba a zpracovatel zprávy o vztazích:

**Kongresové centrum Praha, a.s.**

5. května 1640/65, Nusle, 140 00 Praha 4

IČO 63080249

zapsaná v obchodním rejstříku Městského soudu v Praze pod spis. značkou B 3275

Ovládající osoby:

ovládající osoba č. 1

(podíl na základním kapitálu: 45,652 %) - do 25. 8. 2025

**HLAVNÍ MĚSTO PRAHA**

Mariánské nám. 2/2, 110 00 Praha 1

IČO 00064581

ovládající osoba č. 2

(podíl na základním kapitálu: 54,348 %) - do 25. 8. 2025

**ČESKÁ REPUBLIKA – MINISTERSTVO FINANCÍ**

Letenská 525/15, 118 10 Praha 1

IČO 00006947

Na základě Smlouvy o směně cenných papírů a hmotných nemovitých věcí č. SME/16/08/000447/2025 došlo k převodu akcií v držení ovládající osoby č. 2 na ovládající osobu č. 1. Rozhodným dnem převodu akcií je 26. 8. 2025, od kterého je Hlavní město Praha jediným akcionářem společnosti Kongresové centrum Praha, a. s. (podíl na základním kapitálu: 100 %).

Další ovládané osoby:

Přehled osob ovládaných Hlavním městem Prahou – viz příloha č. 1

Přehled osob ovládaných Českou republikou – Ministerstvem financí – viz příloha č. 2

Kongresové centrum Praha, a.s., nemá k ostatním ovládaným osobám žádný jiný vztah než obchodní – viz příloha č. 3. Na činnosti společnosti Kongresové centrum Praha, a.s. se ostatní ovládané osoby nijak nepodílejí.

## 2) Úloha společnosti Kongresové centrum Praha, a.s. ve struktuře vztahů

Kongresové centrum Praha, a.s. (dále též „Společnost“) žádné osoby neovládá.

Kongresové centrum Praha, a.s. zastává ve struktuře vztahů funkci přímo ovládané osoby. Společnost především zajišťuje společenské akce (kongresy, veletrhy, výstavy apod.), umělecké a kulturní akce a poskytuje pronájem nemovitostí. Součástí Kongresové centrum Praha, a.s. je hotel Holiday Inn Prague.

## 3) Způsoby a prostředky ovládnání

Před výše uvedeným převodem akcií mezi ovládajícími osobami bylo ovládnání Společnosti založeno na akcionářské smlouvě uzavřené mezi ovládajícími osobami dne 2.12.2013 a dodatku č. 1 k akcionářské smlouvě uzavřené 25.4.2014. Ovládnání bylo prováděno prostřednictvím hlasování ovládajících osob (akcionářů) na valné hromadě Společnosti. Ovládnání bylo taktéž prováděno prostřednictvím zástupců ovládajících osob v orgánech Společnosti. V souladu s akcionářskou smlouvou měla ovládající osoba č. 1 čtyři zástupce v představenstvu a dva v dozorčí radě; ovládající osoba č. 2 měla jednoho zástupce v představenstvu a čtyři v dozorčí radě.

Od 26. 8. 2025 je ovládnání prováděno prostřednictvím valné hromady Společnosti, jejíž působnost vykonává jediný akcionář. Ovládnání je taktéž prováděno prostřednictvím zástupců ovládající osoby v orgánech Společnosti.

**4) Jednání učiněná v posledním účetním období, která byla učiněna na popud nebo v zájmu ovládající osoby nebo jí ovládaných osob, pokud se takové jednání týkalo majetku přesahujícího 10 % vlastního kapitálu Společnosti zjištěného podle účetní závěrky za účetní období bezprostředně předcházející účetnímu období, za něž se zpracovává tato zpráva.**

Společnost Kongresové centrum Praha, a.s. v relevantním období nečinila žádná jednání, která by byla učiněna na popud nebo v zájmu Ovládajících osob týkající se majetku, který přesahuje 10 % vlastního kapitálu společnosti Kongresové centrum Praha, a.s. zjištěného podle účetní závěrky za účetní období bezprostředně

předcházející účetnímu období, za něž se zpráva o vztazích zpracovává.

### **5) Přehled smluv uzavřených mezi osobou ovládanou a osobou ovládající nebo mezi osobami ovládanými**

Přehled vzájemných smluv účinných v relevantním období a uzavřených mezi Kongresovým centrem Praha, a.s. a ostatními osobami ovládanými Ovládajícími osobami, tvoří přílohu č.3. V souvislosti s výše zmíněným převodem akcií mezi Ovládajícími osobami, jsou v příloze č. 3 uvedeny smlouvy uzavřené s Českou republikou – Ministerstvem financí a jí ovládanými osobami jen do 25.8.2025.

Všechny vzájemné smlouvy mezi Kongresovým centrem Praha, a.s. a osobami v rámci podnikatelského seskupení ovládaného Ovládajícími osobami byly uzavřeny v rámci běžného obchodního styku. Smlouvy byly uzavírány standardně za obvyklých cenových a jiných podmínek, žádné z osob nebyly poskytnuty výhody ani způsobena újma.

### **6) Posouzení vzniku újmy**

Dne 10. března 2022 obdržela Společnost výzvu Ovládající osoby k poskytnutí věcného prostředku a osobní pomoci č. j. MHMP 438717/2022, která byla vydána podle ustanovení § 29 zákona č. 240/2000 Sb., o krizovém řízení a o změně některých zákonů, ve znění pozdějších předpisů, (dále jen „krizový zákon“) a v souvislosti s nouzovým stavem vyhlášeným usnesením Vlády České republiky ze dne 2. března 2022 č. 147, zveřejněným ve Sbírce zákonů pod č. 43/2022 a nutností zajištění činnosti KACPU (dále jen „krizové opatření“). Společnost byla shora uvedeným krizovým opatřením vyzvána k poskytnutí budovy č.p. 1640 (stavba pro shromažďování většího počtu osob) včetně obslužného personálu, po-

čínaje dnem 3. března 2022, 12:00 hodin, po dobu nezbytně nutnou k řešení krizové situace. Společnost byla touto výzvou rovněž poučena, že za poskytnutí věcného prostředku jí náleží náhrada podle ustanovení § 35 a § 36 krizového zákona.

Společnost dne 10. dubna 2022 zaslala Ovládající osobě výzvu k úhradě nároku na náhradu škody.

Ke dni vyhotovení této zprávy o vztazích za rok 2025 nebylo Ovládající osobou o tomto nároku rozhodnuto. Společnost tuto újmu hodnotí jako újmu vzniklou v důsledku vlivu Ovládající osoby. O nároku na náhradu škody i nadále s Ovládající osobou jedná.

### **7) Posouzení celkového dopadu seskupení na existenci a činnost Společnosti**

Výhodami plynoucími z členství v seskupení jsou zvýšení důvěryhodnosti Společnosti v očích klientů a obchodních partnerů a rozšíření obchodních příležitostí. Nevýhodou jsou pak zvýšené požadavky na majetkoprávní dispozice Společnosti.

Představenstvo vyhodnotilo výhody a nevýhody plynoucí ze vztahu osoby ovládané a osob ovládajících a dospělo k závěru, že převládají výhody plynoucí z těchto vztahů.

Tato zpráva neobsahuje údaje, které jsou předmětem obchodního tajemství Společnosti ani údaje, které jsou utajovanými skutečnostmi podle zvláštního zákona.

Nedílnou součástí této zprávy jsou její přílohy:

Příloha č. 1 – Přehled osob ovládaných hl. m. Prahou přímo či nepřímo k 31. 12. 2025

Příloha č. 2 – Přehled osob ovládaných ČR – MF ČR přímo či nepřímo k 31. 12. 2025

Příloha č. 3 – Přehled smluv a jejich plnění 2025

**V Praze dne: 25. března 2026**



**Ing. Lenka Žlebková, MBA**  
předsedkyně představenstva  
Kongresové centrum Praha, a.s.



**Ing. Petr Dukát**  
místopředseda představenstva  
Kongresové centrum Praha, a.s.

# Zpráva o vztazích - Příloha č. 1

PŘEHLED OSOB OVLÁDANÝCH HL. M. PRAHOU PŘÍMO ČI NEPŘÍMO OD 1. 1. – 31. 12. 2025

Podíl na ZK	Název společnosti	IČO
100,00%	Dopravní podnik hl.m. Prahy, akciová společnost	00005886
100,00%	Pražská strojírna a.s.	60193298
28,00%	RENCAR PRAHA, a.s.	00506397
100,00%	Střední průmyslová škola dopravní, a.s.	25632141
25,00%	Nové Holešovice, a.s.	11926384
100,00%	Kolektory Praha, a.s.	26714124
100,00%	Obecní dům, a.s.	27251918
100,00%	Operátor ICT, a.s.	02795281
6,73%	PPF banka, a.s.	471 16 129
100,00%	Prague City Tourism a.s.	07312890
51,00%	Pražská energetika Holding a.s.	26428059
58,05%	Pražská energetika, a.s.	60193913
90,00%	eYello CZ, k.s.	25054040
100,00%	PREenergo, a.s.	25677063
100,00%	PRE FVE Světlík, s.r.o.	28080378
100,00%	FRONTIER TECHNOLOGIES, s.r.o.	27234835
100,00%	PRE VTE Částkov, s.r.o.	27966216
100,00%	PRE FVE Nové Sedlo, s.r.o.	11911913
100,00%	ELEKTRO - FA. PAVELEK, s.r.o.	60322195
100,00%	PREsolidsun, s.r.o.	28923405
100,00%	SOLIDSUN Energie a.s.	09293507
100,00%	SOLIDSUN s.r.o.	36300543
100,00%	KORMAK Praha a.s.	48592307
100,00%	PREservisní, s.r.o.	02065801
100,00%	PREzákaznická, a.s.	06532438
100,00%	PRE distribuční služby, a.s.	19826982
100,00%	VOLTCOM, spol. s r.o.	44794274
100,00%	PREdistribuce, a.s.	27376516
100,00%	PREnetcom, a.s.	06714366
100,00%	Pražská plynárenská, a. s.	60193492
100,00%	Pražská plynárenská Servis distribuce, a.s., člen koncernu Pražská plynárenská, a.s.	47116471
100,00%	Prometheus, energetické služby, a.s. člen koncernu Pražská plynárenská, a.s.	63072599
75,00%	Teplo pro Kbely a.s.	09783172
51,00%	Teplo pro Prahu a.s.	17138558
100,00%	Pražská plynárenská Distribuce, a.s. .	210 31 088
100,00%	MONTESERVIS PRAHA, a.s.	00551899
100,00%	Pražská vodohospodářská společnost a. s.	25656112
49,00%	Pražské vodovody a kanalizace, a.s.	25656635
100,00%	Pražské služby, a.s.	60194120
100,00%	AKROP s.r.o.	26432331
100,00%	EVOK, o.p.s.	02412390
100,00%	Pražský EKOservis, s.r.o.	03298973
100,00%	Sedmá nemovitostní s.r.o. v likvidaci	19600879
100,00%	Technická správa komunikací hl.m. Prahy, a.s.	03447286
100,00%	TSK servisní s.r.o.	24056154
100,00%	Technologie hlavního města Prahy, a.s.	25672541
49,00%	Teplo pro Prahu a.s.	17138558
100,00%	TRADE CENTRE PRAHA a.s.	00409316
100,00%	VN 42, s.r.o.	02022818
90,0353%	VODA Želivka, a.s.	26496224
100,00%	Želivská provozní a.s.	29131804
100,00%	Želivská dálniční a.s.	10895868
100,00%	Želivská rozvojová a.s.	10896562
100,00%	Výstaviště Praha, a.s.	25649329
97,25%	Zdroj pitné vody Káraný, a.s.	26496402
100,00%	Vodárna Káraný, a.s.	29148995

# Zpráva o vztazích - Příloha č. 2

PŘEHLED OSOB OVLÁDANÝCH ČR-MF PŘÍMO ČI NEPŘÍMO OD 1. 1. – 31. 12. 2025  
S AKCIOVÝM PODÍLEM VE VÝŠI 40–100%

Název společnosti	IČO
100,00% Exportní garanční a pojišťovací společnost, a.s.	45279314
100,00% Česká exportní banka, a.s.	63078333
49,00% MUFIS, a.s., v likvidaci	60196696
69,78% ČEZ, a.s.	45274649
100,00% ČEZ Distribuce, a. s.	24729035
51,00% Grid Design, s.r.o.	19333650
100,00% ČEZ Energetické produkty, s.r.o.	28255933
100,00% in PROJEKT LOUNY ENGINEERING s.r.o.	44569688
100,00% 1. Opravářenská společnost, s.r.o.	47306891
100,00% ČEZ ENERGOSERVIS spol. s r.o.	60698101
100,00% SALLEKO, spol. s r.o.	46990020
100,00% ČEZ ESCO, a.s.	03592880
100,00% ČEZ ESL, s.r.o.	27804721
100,00% HA.EM OSTRAVA, s.r.o.	47972033
100,00% IVITAS, a.s.	25357255
100,00% ELPRO - DELICIA, a.s.	61672637
100,00% ČEZ Energo, s.r.o.	29060109
100,00% CEZ Energo Polska Sp. z o.o.	0001097832
100,00% Solární servis, s.r.o.	27282074
100,00% ENESA a.s.	27382052
100,00% AZ KLIMA a.s.	24772631
12,00% ŠKO-ENERGO, s.r.o.	61675938
100,00% AirPlus, spol. s r.o.	25441931
100,00% HORMEN CE a.s.	27154742
100,00% HORMEN SK s. r. o.	44021470
100,00% Domat Control System s.r.o.	27189465
100,00% Domat Control System s. r. o.	44570473
100,00% TECHSYS - HW a SW, a.s.	43005250
100,00% KART, spol. s r.o.	45791023
51,00% ENVEZ, a.s.	07334214
100,00% EP Rožnov, a.s.	45193631
100,00% EPIGON spol. s r.o.	18051081
100,00% PIPE SYSTEMS s.r.o.	25887815
100,00% ELEKTROPROJEKTA SLOVAKIA, s.r.o.	36230804
100,00% Green energy Capital, a.s.	14043505
100,00% CAPEXUS s.r.o.	24131326
100,00% EL-ENG s.r.o.	27693554
100,00% EL-ENG RO SRL	18905126

Název společnosti		IČO
	100,00% ČEZ Teplárenská, a.s.	27309941
	100,00% Energetické centrum s.r.o.	26051818
	55,83% Tepelné hospodářství města Ústí nad Labem s.r.o.	49101684
	100,00% Distribuce Ostrava s.r.o.	23904984
80,55%	ÚJV Řež, a. s.	46356088
	100,00% ŠKODA PRAHA a.s.	00128201
	100,00% Výzkumný a zkušební ústav Plzeň s.r.o.	47718684
	100,00% Centrum výzkumu Řež s.r.o.	26722445
	100,00% Centrum výzkumu Řež Innovations s.r.o.	21698210
	100,00% RadioMedic s.r.o.	28389638
	100,00% ENERGOPROJEKT PRAHA s.r.o.	22657649
	100,00% NQ-Safe s.r.o.	23768878
100,00%	Ústav aplikované mechaniky Brno, s.r.o.	60715871
100,00%	ČEZ Invest Slovensko, a.s.	28861736
	50,00% ESCO Slovensko, a.s.	52963659
	100,00% ESCO Distribuční systavy a.s.	47474238
	100,00% AZ KLIMA SK, s.r.o.	35796944
	55,00% SPRAVBYTKOMFORT, a.s. Prešov	31718523
	100,00% ESCO SERVIS, s.r.o.	31706053
	100,00% CAPEXUS SK s. r. o.	35937190
	100,00% ELIMER, a.s.	36306941
	57,72% BIOPEL, a.s.	46823492
100,00%	ČEZ ICT Services, a. s.	26470411
	100,00% Telco Pro Services, a. s.	29148278
	100,00% Telco Infrastructure, s.r.o.	08425817
	100,00% ČEZNET s.r.o.	26378191
	100,00% CERBEROS s.r.o.	24237744
	85,00% Magnalink, a.s.	27547469
	100,00% INTERNEXT 2000, s.r.o.	25352288
	100,00% Optické sítě s.r.o.	29460212
	100,00% KABELOVÁ TELEVIZE CZ s.r.o.	48150029
	100,00% WMS s.r.o.	48289957
	100,00% EDERA Group a.s.	27461254
	100,00% Metropolitní s.r.o.	48172481
100,00%	ČEZ Obnovitelné zdroje, s.r.o.	25938924
	100,00% PV Design and Build s.r.o.	13955454
	51,00% ENER-G-SERVIS a.s.	25551132
99,57%	ČEZ OZ uzavřený investiční fond a.s.	24135780
100,00%	ČEZ Prodej, a.s.	27232433
	100,00% TENAUR, s.r.o.	26349451
100,00%	MARTIA a.s.	25006754
100,00%	Elektrárna Temelín II, a. s.	04669134
100,00%	Energotrans, a.s.	47115726
	100,00% Areál Třeboradice, a.s.	29132282
100,00%	Inven Capital, SICAV, a.s.	02059533
51,05%	LOMY MOŘINA spol. s r.o.	61465569
100,00%	OSC, a.s.	60714794

Název společnosti		İÇÖ
100,00%	Severočeské doly a.s.	49901982
100,00%	PRODECO, a.s.	25020790
100,00%	Revitrans, a.s.	25028197
100,00%	SD - Kolejová doprava, a.s.	25438107
40,00%	South Bohemian Nuclear Park, s.r.o.	17641349
100,00%	ŠKODA JS a.s.	25235753
100,00%	MOVYKO JE s.r.o.	29150574
100,00%	Nuclear Property Services, s.r.o.	27135471
100,00%	FVE Mydlovary, s.r.o.	21518963
100,00%	ČEZ PV & Wind a.s.	28500491
100,00%	ČEZ Trade, a.s.	22207660
100,00%	CEZ Bulgarian Investments B.V.	51661969
100,00%	CEZ MH B.V.	24426342
37,36%	Akenerji Elektrik Üretim A.Ş.	255005
100,00%	AK-EL Kemah Elektrik Üretim A.Ş.	736921
100,00%	Akenerji Doğalgaz İthalat İhracat ve Toptan Ticaret A.Ş.	745367
100,00%	Akenerji Elektrik Enerjisi İthalat İhracat ve Toptan Ticaret A.Ş.	512971
100,00%	Aken Europe B.V.	865516923
100,00%	CEZ Hungary Ltd.	01-09-739572
100,00%	CEZ Holdings B.V.	24301380
100,00%	Baltic Green Construction sp. z o.o.	0000568025
100,00%	CEZ Produkty Energetyczne Polska sp. z o.o.	0000440952
100,00%	CEZ Polska sp. z o.o.	0000266114
100,00%	CEZ Skawina S.A.	0000038504
100,00%	CEZ Skawina II sp. z o.o.	0001117714
100,00%	CEZ Chorzów S.A.	0000541490
100,00%	CEZ Chorzów II sp. z o.o. w likwidacji	0000627827
100,00%	Elevion Group B.V.	65782267
100,00%	OEM Energy sp. z o.o.	0000678975
100,00%	HPMP SPÓŁKA Z OGRANICZONĄ ODPOWIEDZIAL- NOŚCIĄ	0000994045
100,00%	E-City Polska sp. z o.o.	0000616808
100,00%	Euroklimat sp. z o.o.	0000788905
100,00%	TRIM-TECH TECHNIKA INSTALACJI sp. z o. o.	0001036856
100,00%	Instal Bud Pecyna Sp. z o.o.	0000417798
100,00%	Metrolog sp. z o.o.	0000071593
67,40%	Elevion Co-Investment GmbH & Co. KG	HRA 504526
92,00%	Elevion Deutschland Holding GmbH	HRB 513963
100,00%	Elevion GmbH	HRB 45601
100,00%	D-I-E Elektro AG	HRB 504087
100,00%	INC Innovative Netzconzepte GmbH	HRB 110468
100,00%	EAB Elektroanlagenbau GmbH Rhein/ Main	HRB 41069
100,00%	AMPRO Medientechnik GmbH	HRB 4993

Název společnosti		íčo
	100,00% Ampro Projektmanagement GmbH	HRB 10376
	100,00% Elektro-Decker GmbH	HRB 4844
	100,00% ETS Efficient Technical Solutions GmbH	HRB 509730
	100,00% ETS Efficient Technical Solutions Shanghai Co. Ltd.	91310115791438905Y
	100,00% ETS Engineering Kft.	01-09-469090
	100,00% Rudolf Fritz GmbH	HRB 508518
	100,00% En.plus GmbH	HRB 9535
	100,00% Hermos AG	HRB 3996
	100,00% Hermos Systems GmbH	HRB 16037
	70,72% HERMOS International GmbH	HRB 4187
	100,00% HERMOS SDN. BHD	717709-H
	100,00% Hermos sp. z o.o.	0000243856
	100,00% Hermos Signaltechnik GmbH	HRB 136955
	100,00% Hofmockel Automatisierungs- und Prozesstechnik GmbH	HRB 43510
	100,00% Elektro Hofmockel Verwaltungsgesellschaft mit beschränkter Haftung	HRB 3217
	100,00% Hermos Schaltanlagen GmbH	HRB 2326
	100,00% Alexander Ochs Wärmetechnik GmbH	HRB 108754
	100,00% Bechem & Post Wärmetechnik Kundendienst GmbH	HRB 106308
100,00%	Elevion Energy & Engineering Solutions GmbH	HRB 200647 B
100,00%	Kofler Energies Ingenieurgesellschaft mbH	HRB 155983 B
100,00%	Elevion Energy Solutions GmbH	HRB 148661 B
	100,00% NEK Facility Management GmbH	HRB 149310 B
	100,00% Hybridkraftwerk Culemeyerstraße Projekt GmbH	HRB 159001 B
100,00%	BELECTRIC Greenvest GmbH	HRB 9187
	100,00% Solarkraftwerk Deubach GmbH & Co. KG	HRA 10311
	100,00% Belectric Asset Verwaltungs-GmbH	HRB 8312
	100,00% Solarkraftwerk Reddehausen GmbH & Co. KG	HRA 10187
	99,00% Solarkraftwerk Herleshof GmbH & Co. KG	HRA 10340
	100,00% Solarkraftwerk Herleshof Verwaltungs-GmbH	HRB 8668
	100,00% Umspannwerk Herleshof GmbH & Co. KG	HRA 10443
	100,00% Umspannwerk Herleshof Verwaltungs-GmbH	HRB 8959
	100,00% BESS Asset Verwaltungs-GmbH	HRB 9138
	100,00% BESS Koltzheim 1 GmbH & Co. KG	HRA 10510
100,00%	SYNECOTEC Deutschland GmbH	HRB 739111
100,00%	GWE Wärme- und Energietechnik GmbH	HRB 12561
100,00%	GWE Verwaltungs GmbH	HRB 8588
100,00%	Peil und Partner Ingenieure GmbH	HRB 208712 B

Název společnosti		íčo
100,00%	IBP Verwaltungs GmbH	HRB 225124
100,00%	IBP Ingenieure GmbH	HRB 278660
100,00%	BELECTRIC GmbH	HRB 5161
100,00%	Belectric SP Solarprojekte 100 GmbH & Co. KG	HRA 10310
100,00%	Belectric SP Solarprojekte 100 Verwaltungs-GmbH	HRB 8580
100,00%	Belectric SP Solarprojekte 101 Verwaltungs-GmbH	HRB 8581
100,00%	Belectric SP Solarprojekte 102 Verwaltungs-GmbH	HRB 8584
100,00%	Belectric SP Solarprojekte 103 Verwaltungs-GmbH	HRB 8585
100,00%	Belectric SP Solarprojekte 104 GmbH & Co. KG	HRA 10314
100,00%	Belectric SP Solarprojekte 104 Verwaltungs-GmbH	HRB 8582
100,00%	Belectric SP Solarprojekte 18 GmbH & Co. KG	HRA 10184
100,00%	Climagy PV-Sonnenanlage Verwaltungs-GmbH	HRB 6255
100,00%	Climagy Stromertrag GmbH & Co. KG	HRA 9465
100,00%	Photovoltaikkraftwerk Groß Dölln Infrastruktur GmbH & Co. KG	HRA 2504 NP
100,00%	Photovoltaikkraftwerk Groß Dölln Infrastruktur Verwaltungs-GmbH	HRB 9623 NP
100,00%	SP Solarprojekte 18 Verwaltungs-GmbH	HRB 8313
100,00%	SP Solarprojekte 20 Verwaltungs-GmbH	HRB 8311
100,00%	Belectric SP 106 GmbH & Co. KG	HRA 10508
100,00%	Belectric SP 106 Verwaltungs-GmbH	HRB 9141
100,00%	Belectric SP 107 GmbH & Co. KG	HRA 10507
100,00%	Belectric SP 107 Verwaltungs-GmbH	HRB 9140
100,00%	Belectric SP 108 GmbH & Co. KG	HRA 10506
100,00%	Belectric SP 108 Verwaltungs-GmbH	HRB 9137
100,00%	Belectric SP 109 GmbH & Co. KG	HRA 10511
100,00%	Belectric SP 109 Verwaltungs-GmbH	HRB 9136
100,00%	BELECTRIC ESPAÑA, S.L.	B70680624
100,00%	100,00% PROYECTOS SOLARES IBERIA IV, S.L.U.	B67276519
100,00%	Rawicom PV 15 sp. z o.o.	0000958590
100,00%	Rawicom PV 55 sp. z o.o.	0001075401
75,10%	GESPA GmbH	HRB 93521
100,00%	Pantegra Ingenieure GmbH	HRB 56186
100,00%	SERCOO Group GmbH	HRB 212358
100,00%	Brandt GmbH	HRB 200590
100,00%	Bücker & Essing GmbH	HRB 101114
100,00%	Deutsche Technik Service GmbH	HRB 207258
100,00%	MT Energy Service GmbH	HRB 204945

Název společnosti		íčo
	100,00% MWB Power GmbH	HRB 29426 HB
	100,00% SERCOO ENERGY GmbH	HRB 1861
	51,00% Elevion Energy Efficiency GmbH	HRB 32783
100,00%	Elevion Green GmbH	HRB 260102 B
100,00%	Elevion Holding Italia Srl	02936810213
	100,00% inewa consulting Srl	01749660211
	100,00% inewa Srl	02936480215
	100,00% SYNECO PROJECT S.r.l.	02296040229
	100,00% BUDRIO GFE 312 SOCIETA' AGRICOLA S.R.L.	03139141208
	100,00% AxE AGRICOLTURA PER L'ENERGIA SOCI-ETA' AGRICOLA A R.L.	02825841204
	100,00% SOCIETA' AGRICOLA DEF S.R.L.	02523770218
	85,00% SOCIETA' AGRICOLA B.T.C. S.R.L.	02969370986
	85,00% Societa' Agricola Falgas S.r.l.	04132601206
100,00%	Belectric Italia S.r.l.	02406930590
	100,00% CDR MP S.R.L.	03038000596
	100,00% MP SOLAR 4 S.R.L.	03165520598
	100,00% MP SOLAR 2 S.R.L.	03160180596
	100,00% MP SOLAR 5 S.R.L.	03177320599
	100,00% UNISOLAR S.R.L.	03153720598
	100,00% BAINSIZZA SOLARE 1 S.R.L.	03240560593
	100,00% BAINSIZZA SOLARE 2 S.R.L.	03240600597
	70,00% Project X S.r.l.	01375070321
99,99%	High-Tech Clima S.A.	16645925
100,00%	Elevion Österreich Holding GmbH	FN 529923 z
	100,00% Moser & Partner Ingenieurbüro GmbH	FN 252904 v
	100,00% Syneco tec GmbH	FN 199510 y
	100,00% M&P Real GmbH	FN 377866 k
	100,00% Wagner Consult GmbH	FN 348462 w
66,00%	ZOHD Groep B.V.	82236690
	100,00% Energy Shift B.V.	54074851
	100,00% Energy Shift Installaties B.V.	58668217
100,00%	Belectric Israel Ltd.	514481241
100,00%	Belectric France S.A.R.L.	514456078
100,00%	Belectric Solar Ltd.	07462075
100,00%	CEZ RES International B.V.	77019717
100,00%	CEZ Erneuerbare Energien Verwaltungs GmbH	HRB 141626
100,00%	CEZ Erneuerbare Energien Beteiligungs II GmbH	HRB 157136
	100,00% CEZ France SAS	830572699
	100,00% Ferme Eolienne de la Piballe SAS	813057817
	100,00% Ferme Eolienne de Neuville-aux-Bois SAS	797909546
	100,00% Ferme Eolienne de Saint-Laurent-de-Cé- ris SAS	807395454
	100,00% Ferme Eolienne de Thorigny SAS	813057981
	100,00% Ferme Eolienne des Breuils SAS	811797331
	100,00% Ferme Eolienne des Grands Clos SAS	807395512

Název společnosti		íčo	
	99,00%	Ferme Eolienne du Germancé SAS, société en liquidation	819634361
	100,00%	Ferme Eolienne de Seigny SAS	819459017
	100,00%	Ferme Eolienne d'Andelaroche SAS	820979540
	100,00%	Ferme éolienne de Feuillade et Souffrignac SAS	819576075
	100,00%	Ferme éolienne du Blessonnier SAS	813057445
	100,00%	Ferme éolienne de Genouillé SAS	814322012
	100,00%	Ferme éolienne de la Petite Valade SAS	805011715
	100,00%	Ferme éolienne des Besses SAS	538265000
	100,00%	Ferme éolienne de Nueil-sous-Faye SAS	797909637
	100,00%	CEZ Erneuerbare Energien Projektentwicklung Verwaltungs GmbH	HRB 183059
	100,00%	Windpark Nortorf GmbH & Co. KG	HRA 10139 FL
100,00%		CEZ Erneuerbare Energien Beteiligungs GmbH	HRB 141607
	100,00%	Windpark FOHREN-LINDEN GmbH & Co. KG	HRA 28356 HB
	100,00%	CEZ Windparks Lee GmbH	HR B 30409 HB
	100,00%	Windpark Frauenmark III GmbH & Co. KG	HR A 26112 HB
	100,00%	Windpark Cheinitz-Zethlingen GmbH & Co. KG	HR A 26116 HB
	100,00%	Windpark Zagelsdorf GmbH & Co. KG	HR A 26699 HB
	100,00%	CEZ Windparks Luv GmbH	HR B 30201 HB
	100,00%	Windpark Gremersdorf GmbH & Co. KG	HR A 27087 HB
	100,00%	Windpark Mengerlinghausen GmbH & Co. KG	HR A 24214 HB
	100,00%	Windpark Baben Erweiterung GmbH & Co. KG	HR A 25725 HB
	100,00%	Windpark Naundorf GmbH & Co. KG	HR A 25228 HB
	100,00%	CEZ Windparks Nordwind GmbH	HR B 28044 HB
	100,00%	Windpark Badow GmbH & Co. KG	HR A 24600 HB
	100,00%	CASANO Mobiliengesellschaft mbH & Co. KG	HRA 28452 HB
	25,50%	juwi Wind Germany 100 GmbH & Co. KG	HRA 29626 HB
	100,00%	BANDRA Mobiliengesellschaft mbH & Co. KG	HRA 28344 HB
	100,00%	Windpark Dattelndorf GmbH & Co. KG	HRA 10375 FL
	100,00%	CEZ Deutschland GmbH	HRB 140377
	100,00%	CE Insurance Limited	C 99826
55,21%		Czech Gas Networks S.à r.l.	B231767
	100,00%	Czech Gas Networks Investments S.à r.l.	B233444
	100,00%	Czech Grid Holding, a.s.	24310573
	100,00%	GasNet, s.r.o.	27295567
	100,00%	GasNet Služby, s.r.o.	27935311
96,85%		HOLDING KLADNO a.s. "v likvidaci"	45144419
100,00%		ČEPRO, a.s.	60193531
100,00%		Letiště Praha, a.s.	28244532
	100,00%	Prague Airport City, a.s.	24253006
	100,00%	Czech Airlines Handling, a.s.	25674285
	100,00%	Czech Airlines Technics, a.s.	27145573
	100,00%	AEROTECH, s.r.o.	27088014

	<b>Název společnosti</b>	<b>IČO</b>
	100,00% Prague Airport Media, s.r.o.	09745599
<b>100,00%</b>	GALILEO REAL, k.s. v likvidaci	26175291
<b>100,00%</b>	IMOB a.s. v likvidaci	60197901
	100,00% SLOVIM s.r.o. v likvidaci	08207763
<b>100,00%</b>	MERO ČR, a.s.	60193468
	100,00% MERO Germany GmbH	152122768
<b>100,00%</b>	PRISKO a.s.	46355901
	100,00% OKD, a.s.	05979277
	100,00% OKD,HBZS, a.s.	47676019
<b>100,00%</b>	THERMAL - F, a.s.	25401726
<b>100,00%</b>	VZLU AEROSPACE, a.s.	00010669
	100,00% SERENUM, a.s.	01438875
	100,00% HIGHPEEX, a.s.	29146241
	100,00% TESTION, a.s.	04521820
	100,00% VESPER SPACE Inc.	30-1428691
<b>79,98%</b>	Elektrárna Dukovany II, a.s.	04669207
<b>100,00%</b>	Národní rozvojová banka, a.s.	44848943
	100,00% Národní rozvojový fond a.s., v likvidaci	09829482
	100,00% Národní rozvojová investiční, a.s., osoba rizikového kapitálu	08465797

# Zpráva o vztazích - Příloha č. 3

## PŘEHLED VZÁJEMNÝCH SMLUV A JEJICH PLNĚNÍ

### A) Smlouvy a jejich plnění s ovládajícími osobami

Smluvní strana (Dlužník)	Evidenční číslo Smlouvy	Název a Předmět Smlouvy	Datum uzavření	Případná újma
HLAVNÍ MĚSTO PRAHA	NAN/40/05/003382/2017, 2017-02045	SMLOUVA O NÁJMU (Pronájem prostor a poskytnutí služeb)	23.08.2017	žádná nevznikla
HLAVNÍ MĚSTO PRAHA	NAN/01/01/001115/2014,2016-00063	SMLOUVA O NÁJMU (Pronájem prostor a poskytnutí služeb)	16.07.2014	žádná nevznikla
HLAVNÍ MĚSTO PRAHA	NAN/53/03/001948/2022, 2022-08699	SMLOUVA O NÁJMU PROSTOR (Pronájem prostor a poskytnutí služeb)	17.10.2022	žádná nevznikla
HLAVNÍ MĚSTO PRAHA	S25-00311,OBJ/62/01/012989/2025	SMLOUVA (Pronájem prostor a poskytnutí služeb)	02.12.2025	žádná nevznikla
HLAVNÍ MĚSTO PRAHA	NAO/01/01/001161/2014, 2019-04311	SMLOUVA O NÁJMU PARKOVACÍCH STÁNÍ	05.12.2024	žádná nevznikla
HLAVNÍ MĚSTO PRAHA	S25-00107,NAO/61/05/017957/2025	NÁJEMNÍ SMLOUVA (Pronájem prostor Scholla Pragensis)	03.07.2025	žádná nevznikla
HLAVNÍ MĚSTO PRAHA	S25-00315,OBJ/62/05/012980/2025	SMLOUVA (Poskytnutí služeb Scholla Pragensis)	rok 2025	žádná nevznikla

Smluvní strana (Věřitel)	Evidenční číslo Smlouvy	Název a Předmět Smlouvy	Datum uzavření	Případná újma
HLAVNÍ MĚSTO PRAHA	NAP/83/03/010102/2013, 2016-00410	NÁJEMNÍ SMLOUVA (Pronájem pozemku)	31.05.2014	žádná nevznikla
HLAVNÍ MĚSTO PRAHA	SML2024-00772, 25-21025/25/D1	SMLOUVA O UMÍSTĚNÍ NEREKLAMNÍCH DOPLŇKŮ NA ZAŘÍZENÍCH VEŘ. OSVĚTLENÍ	21.11.2024	žádná nevznikla

### B) Smlouvy a jejich plnění s osobami ovládanými MF

Smluvní strana (Dlužník)	Evidenční číslo Smlouvy	Název a Předmět Smlouvy	Datum uzavření	Případná újma
ČEZ a.s.	CONTRACT 2023 2231, 2023-010179	DOHODA O UDĚLENÍ SOUHLASU S POSKYTNUTÍM ÚDAJŮ	14.04.2023	žádná nevznikla
ČEZ a.s.	OBJ/4570054174	SMLOUVA O POSKYTOVÁNÍ SLUŽEB (Ubytování WIO Meeting)	rok 2025	žádná nevznikla
ČEZ a.s.	OBJ/4570072518	SMLOUVA O POSKYTOVÁNÍ SLUŽEB (Ubytování - výjezdní porada HI)	rok 2025	žádná nevznikla

### C) Smlouvy a jejich plnění s osobami ovládanými HMP

Smluvní strana (Dlužník)	Evidenční číslo Smlouvy	Název a Předmět Smlouvy	Datum uzavření	Případná újma
Technická správa komunikací hl. m. Prahy, a.s.	6/19/4110011, 2019-04405	SMLOUVA O VZÁJEMNÉ SPOLUPRÁCI A POSKYTOVÁNÍ SLUŽEB (P+R parkoviště)	03.04.2019	žádná nevznikla
Technická správa komunikací hl. m. Prahy, a.s.	9/18/4110019, 2018-03702	PACHTOVNÍ SMLOUVA (P+R parkoviště)	27.09.2018	žádná nevznikla
Pražská vodohospodářská společnost a.s.	Obj. Veronika Kosmáčková	SMLOUVA O POSKYTOVÁNÍ SLUŽEB (Catering)	11.11.2025	žádná nevznikla

Smluvní strana (Věřitel)	Evidenční číslo Smlouvy	Název a Předmět Smlouvy	Datum uzavření	Případná újma
Pražské služby, a.s.	25DO2-00707	SMLOUVA O POSKYTOVÁNÍ SLUŽEB (Odstranění graffiti)	24.10.2025	žádná nevznikla
Pražské služby, a.s.	25DO1-01484	SMLOUVA O POSKYTOVÁNÍ SLUŽEB (Odstranění graffiti)	15.10.2025	žádná nevznikla
Pražské služby, a.s.	25DO1-00625	SMLOUVA O POSKYTOVÁNÍ SLUŽEB (Montáž značek)	05.05.2025	žádná nevznikla

**D) Smlouvy a jejich plnění s osobami ovládanými osobami ovládanými HMP**

<b>Smluvní strana (Dlužník)</b>	<b>Evidenční číslo Smlouvy</b>	<b>Název a Předmět smlouvy</b>	<b>Datum uzavření</b>	<b>Případná újma</b>
Pražská energetika, a.s.	G3539/NV/10/2021/56199, 2021-07574	SMLOUVA O NÁJMU POZEMKU PRO INSTALACI A PROVOZ DOBÍJECÍ STANICE PRO ELEKTROMOBILY (Nájem pozemku)	10.12.2021	žádná nevznikla
Pražská energetika, a.s.	SML2024-00846	SMLOUVA O REKLAMĚ A PROPAGACI	17.12.2024	žádná nevznikla

<b>Smluvní strana (Věřitel)</b>	<b>Evidenční číslo Smlouvy</b>	<b>Název a Předmět smlouvy</b>	<b>Datum uzavření</b>	<b>Případná újma</b>
Pražské vodovody a kanalizace, a.s.	30009582/1, 2021-06947	SMLOUVA O DODÁVCE VODY A ODVÁDĚNÍ ODPADNÍCH VOD	05.05.2021	žádná nevznikla
Pražské vodovody a kanalizace, a.s.	34060465/1, 2017-02748	SMLOUVA O DODÁVCE VODY A ODVÁDĚNÍ ODPADNÍCH VOD	19.12.2017	žádná nevznikla
Pražské vodovody a kanalizace, a.s.	25DO1-00831	UZAVŘENÍ A OTEVŘENÍ VODOVODNÍ PŘÍPOJKY	03.06.2025	žádná nevznikla
Pražská energetika, a.s.	3510108363, SML2023-00232	SMLOUVA O SDRUŽENÝCH SLUŽBÁCH DODÁVKY ELEKTŘINY	16.11.2023	žádná nevznikla
Pražská energetika, a.s.	3510108363, SML2023-00233	SMLOUVA O SDRUŽENÝCH SLUŽBÁCH DODÁVKY PLYNU	16.11.2023	žádná nevznikla
Pražská energetika, a.s.	G3539/NV/10/2021/56199, 2021-07574	SMLOUVA O NÁJMU POZEMKU PRO INSTALACI A PROVOZ DOBÍJECÍ STANICE PRO ELEKTROMOBILY (Dobíjení elektromobilů)	10.12.2021	žádná nevznikla

**E) Smlouvy a jejich plnění s osobami ovládanými osobami ovládanými MF**

<b>Smluvní strana (Dlužník)</b>	<b>Evidenční číslo Smlouvy</b>	<b>Název a Předmět smlouvy</b>	<b>Datum uzavření</b>	<b>Případná újma</b>
ČEZ ESCO, a.s.	4520000052, SML 2024-00025	DOHODA O CENĚ (Ubytování)	09.02.2024	žádná nevznikla
ČEZ ESCO, a.s.	4520001109, SML 2025-00016	DOHODA O CENĚ (Ubytování)	10.01.2025	žádná nevznikla
ČEZ ESCO, a.s.		POSKYTNUTÍ KONFERENCEČNÍCH A CATERINGOVÝCH SLUŽEB DNE 7.5.2025	07.05.2025	žádná nevznikla
ČEZ ESCO, a.s.	1550040593, 2023-010179	DOHODA O UDĚLENÍ SOUHLASU S POSKYTNUTÍM ÚDAJŮ	14.04.2023	žádná nevznikla
Telco Pro Services, a. s.	4102247757, 2021-06879	NÁJEMNÍ SMLOUVA (Optická trasa Telco Pro Services pro ČEZ)	30.04.2021	žádná nevznikla
KART, spol. s r.o.	001-1/25/0268/OBJ	OBJEDNÁVKA UBYTOVÁNÍ	25.07.2025	žádná nevznikla
HORMEN CE a.s.	Obj.Tomáš Pikus 29/01/2025	OBJEDNÁVKA UBYTOVÁNÍ	29.01.2025	žádná nevznikla
HORMEN CE a.s.	Obj.Martin Kalina 10/03/2025	OBJEDNÁVKA UBYTOVÁNÍ	10.03.2025	žádná nevznikla
HORMEN CE a.s.	Obj.: Ing. Martin Kalina, 27.04.2025	OBJEDNÁVKA UBYTOVÁNÍ	27.04.2025	žádná nevznikla

<b>Smluvní strana (Věřitel)</b>	<b>Evidenční číslo Smlouvy</b>	<b>Název a Předmět smlouvy</b>	<b>Datum uzavření</b>	<b>Případná újma</b>
CAPEXUS s.r.o.	SML2025-00311	SMLOUVA O DÍLO (Zasklení kuchyňky v 5NP A08)	19.06.2025	žádná nevznikla
CAPEXUS s.r.o.	24DO2-00709	KUPNÍ SMLOUVA (Koupě transportního vozíku DO120.1)	15.11.2024	žádná nevznikla
CAPEXUS s.r.o.	SML2024-00356	SMLOUVA O DÍLO (Dodání a montáž atypových pódíí a nábytku)	11.10.2024	žádná nevznikla
CAPEXUS s.r.o.	25DO1-00228	DODÁNÍ A MONTÁŽ NÁBYTKU DO KUCHYNĚK	07.02.2025	žádná nevznikla
ENESA a.s.	2016-00143	SMLOUVA O POSKYTOVÁNÍ ENERGETICKÝCH SLUŽEB SE ZARUČENÝM VÝSLEDKEM	18.09.2015	žádná nevznikla
ENESA a.s.	24S0016-SR, SML2024-00204	DOHODA O UDĚLENÍ SOUHLASU S POSKYTNUTÍM ÚDAJŮ A POUŽITÍM REFERENCÍ	04.04.2024	žádná nevznikla
Green energy capital, a.s.	7200012570, 2022-08653	SMLOUVA O DODÁVCE ELEKTŘINY ZE ZAŘÍZENÍ FOTOVOLTAICKÉ ELEKTRÁRNY	27.06.2022	žádná nevznikla

Jednotlivé smlouvy jsou definovány svým názvem, datem uzavření, číslem smlouvy, případně předmětem smlouvy, pokud nevyplývá z názvu smlouvy.

# Poskytování informací

PODLE ZÁKONA Č. 106/1999 SB., O SVOBODNÉM PŘÍSTUPU K INFORMACÍM

1. počet podaných žádostí o informace: **1**
2. počet vydaných rozhodnutí o odmítnutí žádosti: **0**
3. počet podaných odvolání proti rozhodnutí: **0**
4. opis podstatných částí každého rozsudku soudu ve věci přezkoumání zákonnosti rozhodnutí povinného subjektu o odmítnutí žádosti o poskytnutí informace a přehled všech výdajů, které povinný subjekt vynaložil v souvislosti se soudními řízeními o právech a povinnostech podle tohoto zákona, a to včetně nákladů na své vlastní zaměstnance a nákladů na právní zastoupení:  
**Ve věci přezkoumání zákonnosti rozhodnutí společnosti Kongresové centrum Praha, a. s. (dále jen „KCP“) o odmítnutí žádosti o poskytnutí informace nebyl v roce 2025 vydán žádný rozsudek. KCP nevynaložilo v souvislosti se soudními řízeními o právech a povinnostech podle výše uvedeného zákona žádné náklady.**
5. výčet poskytnutých výhradních licencí, včetně odůvodnění nezbytnosti poskytnutí výhradní licence:  
**KCP neposkytlo v roce 2025 žádné výhradní licence.**
6. počet stížností podaných podle § 16a: **0**
7. další informace vztahující se k uplatňování tohoto zákona:  
**Na základě čl. II. usnesení Rady hlavního města Prahy číslo 1372 ze dne 24. 6. 2019 k poskytování informací dle zákona č. 106/1999 Sb., o svobodném přístupu k informacím, ve znění pozdějších předpisů, obchodními společnostmi, ve kterých hl. m. Praha uplatňuje (i nepřímo) výlučný vliv, dodržuje KCP povinnosti vyplývající z výše uvedeného zákona.**

# Prohlášení představenstva společnosti

Podle našeho nejlepšího vědomí tato výroční zpráva podává věrný a poctivý obraz o finanční situaci, podnikatelské činnosti a výsledcích hospodaření společnosti Kongresové centrum Praha, a.s. za rok 2025 a o vyhlídkách budoucího vývoje finanční situace, podnikatelské činnosti a výsledků hospodaření.



**Ing. Lenka Žlebková, MBA**  
předsedkyně představenstva  
Kongresové centrum Praha, a.s.



**Ing. Petr Dukát**  
místopředseda představenstva  
Kongresové centrum Praha, a.s.



**Where moments *matter.***



**Kongresové centrum Praha, a.s.**

5. května 1640/65, Nusle

140 21 Praha 4

Česká republika

Tel.: +420 261 171 111

[www.praguecc.cz](http://www.praguecc.cz)