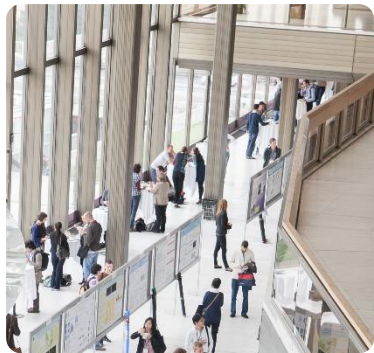



**KONGRESOVÉ CENTRUM  
PRAHA**



**VÝROČNÍ ZPRÁVA**

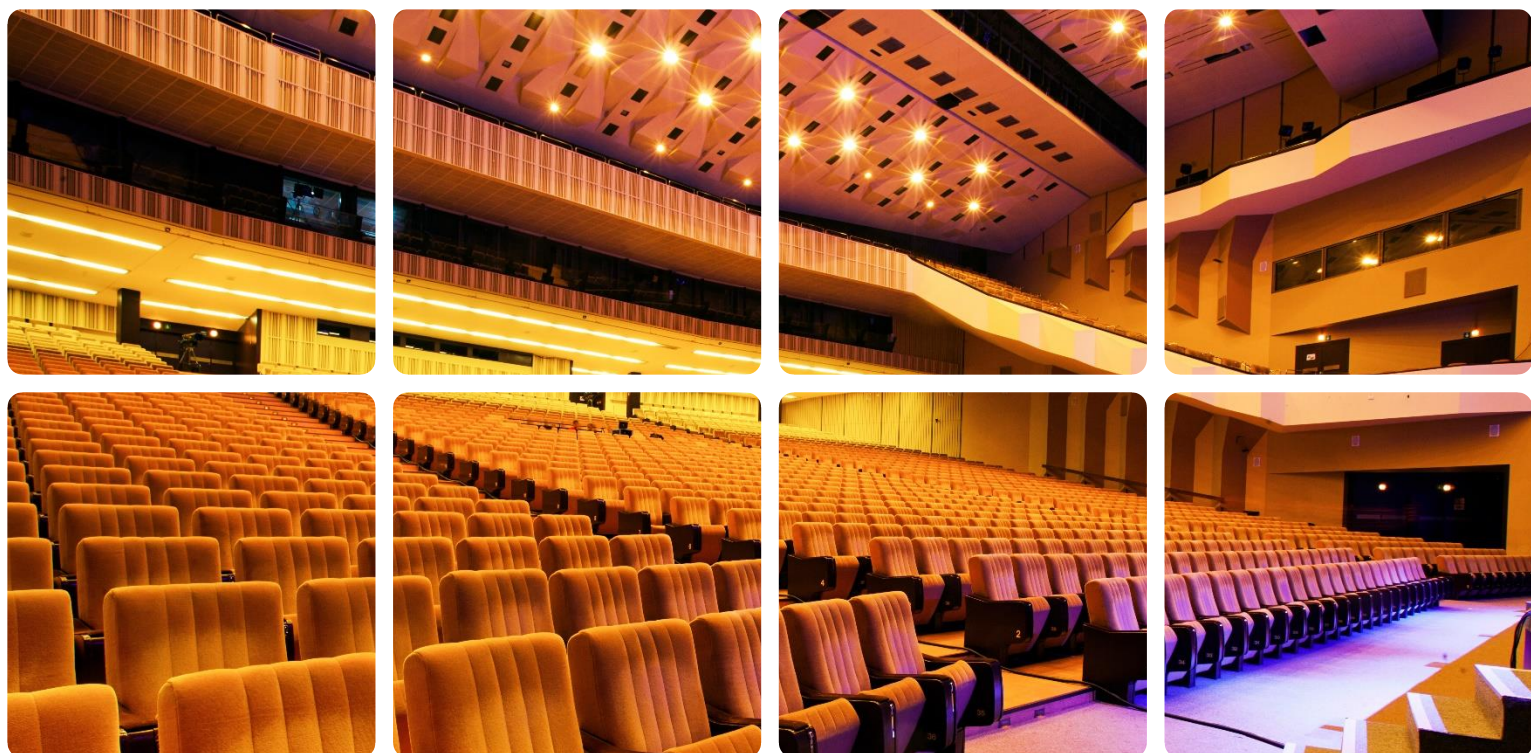
**2016**





# OBSAH

ÚVODNÍ SLOVO .....	4
ZÁKLADNÍ INFORMACE O SPOLEČNOSTI .....	5
ZPRÁVA PŘEDSTAVENSTVA .....	6
ZPRÁVA NEZÁVISLÉHO AUDITORA .....	9
ÚČETNÍ ZÁVĚRKA ZA ROK 2016 .....	13
ZPRÁVA O VZTAZÍCH.....	32
PROHLÁŠENÍ PŘEDSTAVENSTVA SPOLEČNOSTI.....	39



# ÚVODNÍ SLOVO

Když se ohlédnu za rokem 2016, tak nemohu než poděkovat našim klientům za věrnost a novým partnerům za důvěru, kterou v naše služby vložili. Uznání patří našim vlastníkům, kteří plně podporují rozvoj naší společnosti. Jsem rád, že jsem mohl navázat na práci mých předchůdců a posouvat dál stále se zlepšující produkt Kongresového Centra Praha, a.s.

V minulém roce se vedle velmi dobrého ekonomického výsledku podařilo naplnit předpoklady, které si společnost před rokem slibovala.

Dlouho připravovaná rekonstrukce interiérů hlavní budovy byla započata, námi vlastněný hotel Holiday Inn Prague Congress Centre revitalizoval exekutivní patra a výrobní prostory, byl prakticky dokončen projekt EPC. Věnovali jsme se zvýšení bezpečnosti našich klientů a pokračovali v řízení změny našich procesů.

Stále více nových služeb zajišťujeme sami, zatímco nakupované služby a produkty vybíráme v náročných poptávkových řízeních, ve snaze dosáhnout nejvyšší kvalitu za optimální cenu. Částečná změna struktury našich dlouhodobých nájemců přináší nové požadavky. Snažíme se je skloubit s dynamickými změnami v potřebách pořadatelů kongresů a ve spolupráci s PCO nacházíme optimální řešení.

Naši návštěvníci, kterých k nám v roce 2016 přišlo cca 250 000, oceňují postupné změny ve službách ať už jako účastníci kongresů, kdy vděčíme za jejich počet i velikost také našim ambasadorům, stojícím často v čele především vědeckých institucí evropského významu, tak i kvalitu kulturních pořadů. Právě nový muzikál *At žijící duchové* k nám přivedl v uplynulém roce i nejmladší generaci, zatímco jiné věkové skupiny aplaudovali výkonům světových hvězd, ať šansonu v čele s Charlesem Aznavourem a Mireille Mathieu či komomím Queens, abych zmínil alespoň některé.

To vše je možné i díky skvělé práci mých spolupracovníků, kteří se svou vášní pro značku KCP představují naši největší devizu.

Rok 2017 bude ještě náročnější. Pokračování rekonstrukčních prací za plného provozu bez rušivých vlivů na probíhající akce, příprava na vrcholný kongres ICCA, který shromáždí v Praze stovky náročných účastníků, rozhodujících o místech konání budoucích kongresů, nový muzikál a pokračující investice i v hotelové budově vyžadují po našem týmu vysoké výkony.

Věřím, že obstojíme a dokážeme, že Kongresové Centrum Praha je pro všechny tou nejlepší volbou!

Přijďte nás podpořit!



**Roman Ray Straub**

generální ředitel  
Kongresové Centrum Praha, a.s.



# ZÁKLADNÍ INFORMACE O SPOLEČNOSTI

Název:	Kongresové centrum Praha, a.s.
Sídlo:	5. května 1640/65, Nusle, 140 00 Praha 4
Identifikační číslo:	63080249
Právní forma:	akciová společnost
Internetová adresa:	<a href="http://www.kcp.cz">http://www.kcp.cz</a>

Předmět podnikání Společnosti zapsaný v obchodním rejstříku vedeném Městským soudem v Praze je uveden v příloze účetní závěrky za rok 2016.

Akciová společnost Kongresové centrum Praha vznikla zápisem do obchodního rejstříku dne 1. 7. 1995. Založení Společnosti bylo provedeno jediným zakladatelem, hlavním městem Prahou, který vložil do akciové společnosti veškeré jmění bývalé příspěvkové organizace Paláce kultury. Kongresové centrum Praha, a.s. dále ke dni svého vzniku převzalo veškerá práva a závazky Paláce kultury a stalo se tak jeho právním nástupcem.

## Historie a současnost

<b>1981</b>	Slavnostní otevření multifunkční budovy Kongresového centra (tehdy příspěvková organizace Palác kultury).
<b>1995</b>	Transformace na akciovou společnost, změna názvu na Kongresové centrum Praha, a.s. (právní nástupce Paláce kultury).
<b>1998 - 2000</b>	Provedena částečná rekonstrukce a dostavba kongresového centra pro potřeby Výročního zasedání MMF a skupiny SB; byla dostavěna multifunkční budova, v níž sídlí hotel Holiday Inn Prague Congress Centre a kancelářská část Business Centre Vyšehrad.
<b>2013</b>	Do Společnosti vstupuje jako majoritní vlastník stát, reprezentovaný Ministerstvem financí České republiky.
<b>2014</b>	Společnost převzala správu hotelu Holiday Inn Prague Congress Centre. Došlo ke kompletní úhradě veškeré dluhové služby.
<b>2015</b>	Zahájení rekonstrukce a projektu energetických úspor.
<b>2016</b>	Realizace projektu energetických úspor, zahájení mezinárodní architektonicko-urbanistické soutěže na dostavbu výstavní haly.

Kongresové centrum Praha je jednou z dominant hlavního města České republiky s nádherným výhledem na panorama Prahy, jehož součástí je také přilehlé Business Centre Vyšehrad a čtyřhvězdičkový hotel Holiday Inn Prague Congress Centre s kapacitou 251 pokojů.

Kongresové centrum Praha patří mezi významná evropská kongresová centra, kapacita prostor umožňuje konání kongresů až pro 9 300 účastníků ve více než 50 sálech, 20 saloncích a jednacích místnostech s různou kapacitou. Využitelná výstavní plocha je 13 000 m<sup>2</sup>. Vysoká technická úroveň a různé možnosti uspořádání jednacích prostorů umožňují uspořádání nejen kongresů a konferencí, ale také výstav, společenských akcí, banketů a kulturních představení. Největším sálem je Kongresový sál s maximální kapacitou 2 764 míst, který disponuje skvělou akustikou a delegátům či divákům poskytuje maximální pohodlí. Právě díky této skvělé akustice se řadí mezi nejlepší koncertní sály světa.

Kongresové centrum Praha každoročně hostí široké spektrum akcí, od velkých mezinárodních kongresů přes asociační či firemní konference, veletrhy, výstavy, školení až po nejrůznější kulturní a společenské akce. Má dlouhou tradici v realizaci těch nejvýznamnějších mezinárodních politických a ekonomických událostí – včetně Výročního zasedání Rad guvernérů Mezinárodního měnového fondu a Skupiny Světové banky v roce 2000, Summitu NATO v roce 2002, akcí souvisejících s předsednictvím České republiky v Radě Evropy v roce 2009 či Výročního zasedání NATO v roce 2012.

Kongresové centrum Praha je aktivním členem organizace Prague Convention Bureau a mezinárodních oborových asociací: ICCA – International Congress and Convention Association, AIPC – International Association of Congress Centres. Na mezinárodním fóru je Společnost respektována jako klíčový reprezentant odvětví incentivního cestovního ruchu a kongresové turistiky v České republice.

# ZPRÁVA PŘEDSTAVENSTVA

## O PODNIKATELSKÉ ČINNOSTI A O STAVU MAJETKU SPOLEČNOSTI KONGRESOVÉ CENTRUM PRAHA, A.S.

### Podnikatelská činnost

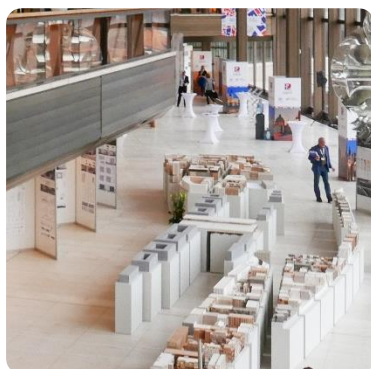
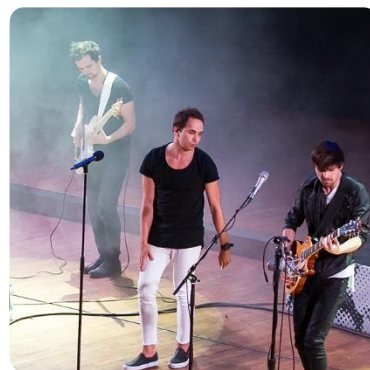
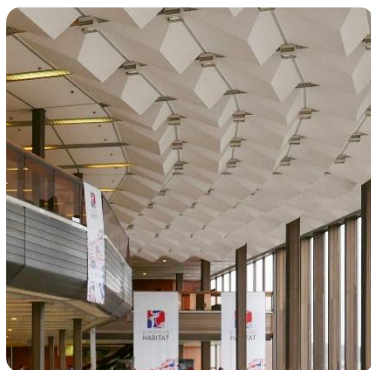
Hospodaření Společnosti za rok 2016 skončilo ziskem ve výši 35,8 mil. Kč. Oproti rekordnímu roku 2015, kdy bylo dosaženo zisku ve výši 84,9 mil. Kč, došlo k poklesu výnosů a zvýšení nákladů. Meziroční srovnání tržeb je ale ovlivněno změnou způsobu fakturace cateringových služeb, která způsobila pokles výnosů a zároveň i nákladů na nakupované služby. Po korekci o tento vliv byly tržby roku 2016 ve výši 464,5 mil. Kč pouze o 1,7 % nižší než tržby mimořádně úspěšného roku 2015.

Nejvýznamnější příčinou meziročního růstu nákladů jsou náklady na opravy vyvolané probíhající rekonstrukcí hlavní kongresové budovy a renovací interiéru pokojů v hotelu Holiday Inn Prague Congress Centre. Dalším vlivem, negativně ovlivňujícím výsledek hospodaření, bylo vytvoření opravné položky ve výši 12,6 mil. Kč k uměleckým dílům v majetku společnosti na základě znaleckého posudku. Naopak k výraznému snížení nákladů došlo ve spotřebě energie díky realizovanému projektu energetických úspor.

### Krátkodobé pronájmy

V segmentu krátkodobých pronájmů se v roce 2016 podařilo udržet tržby na úrovni roku 2015. Po korekci o tržby za catering bylo dosaženo tržeb ve výši 161,7 mil. Kč, za rok 2015 to bylo 162,0 mil. Kč. Největšími akcemi roku 2016 v KCP byly kongresy Evropský HABITAT (4 000 delegátů), ISPRS 2016 - XXIIIrd Congress of International Society for Photogrammetry and Remote Sensing (2 468 delegátů) nebo Living Planet Symposium 2016 (2 000 delegátů).

84 % výnosů bylo realizováno ve stěžejním segmentu velkých akcí s obratem nad 1 milion Kč. Právě na získávání těchto akcí je zaměřena převážná část marketingových aktivit a podpory prodeje. Podíl malých akcí s obratem do 200 tisíc Kč byl podobně jako v předchozích letech okolo 6 %.



V roce 2016 se dále rozvíjela spolupráce KCP s akcionáři. Kromě zdaleka největší akce Evropský HABITAT, kterou pořádalo Ministerstvo pro místní rozvoj, proběhl také tradiční veletrh vzdělávání Schola Pragensis, pořádaný Magistrátem hlavního města Prahy. Další významnou akcí byla Mezinárodní konference INTERPOL pro Ministerstvo vnitra.

Zejména díky akci Evropský HABITAT došlo oproti předcházejícím rokům ke změně struktury tržeb podle typu klienta. Zatímco podíl asociací klesl na 47 %, podíl veřejného sektoru dosáhl výše 22 %. Následovaly segmenty kulturní a korporátní s podílem ve výši 14%. Dlouhodobě stabilní zůstává struktura výnosů podle zahraničních a tuzemských klientů. Akce pro zahraniční koncové klienty dosáhly podílu 65 %, zbývajících 35 % připadá na tuzemské zákazníky.

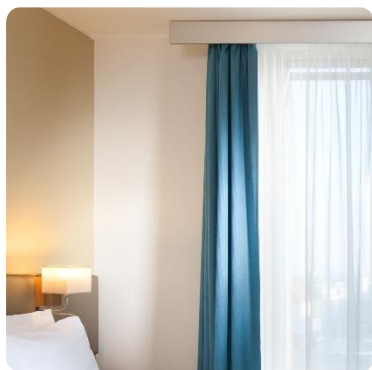
## Dlouhodobé pronájmy

Tržby za dlouhodobé pronájmy dosáhly výše 152,5 mil. Kč, oproti roku 2015 se jedná o pokles ve výši 2,6 %. Meziroční snížení tržeb bylo způsobeno zejména odchodem důležitého nájemce T-Mobile z Business Centre Vyšehrad v průběhu roku 2016. Do uvolněných prostor přichází od začátku roku 2017 Generální finanční ředitelství. Další dopad na výši tržeb roku 2016 mělo ukončení pronájmu klubu Hany Bany, na jehož místě se počítá s dostavbou výstavní haly.

Obsazenost prostor se během roku 2016 dařilo držet nad úrovní 91%, což je vzhledem k velmi konkurenčnímu trhu kancelářských budov v bezprostředním okolí vynikající výsledek.

## Hotel

Nejúspěšnějším segmentem z hlediska meziročního vývoje tržeb byl hotel Holiday Inn Prague Congress Centre. Jeho tržby vzrostly oproti roku 2015 o 2,6 % a dosáhly úrovně 129,7 mil. Kč při průměrné obsazenosti 64,8 %, která tak meziročně vzrostla o 2,1% bodů. V roce 2016 proběhla rekonstrukce kuchyně a první etapa renovace interiéru pokojů, která pokračovala na začátku roku 2017. Kuchyně hotelu získává i nadále stoupající uznání v odborných hodnoceních a hotel plní náročné standardy InterContinental Hotels Group. Obnovené interiéry exekutivních pokojů zaznamenaly kladný ohlas a jsou příslibem návratnosti investic při připravovaných rekonstrukcích dalších částí hotelové kapacity.



## Stav majetku

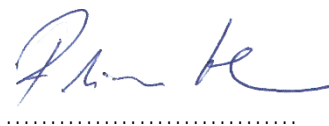
V roce 2016 byl realizován projekt garantovaných energetických úspor v hodnotě 126 mil. Kč, který představoval zejména investice do nových technologií a již se výrazně promítl do snížení nákladů na spotřebu energií. Zároveň pokračovala rekonstrukce kongresové budovy, která vyvrcholí během roku 2017. V prosinci 2016 byla vyhlášena mezinárodní architektonicko-urbanistická soutěž o návrh na dostavbu výstavní haly a vytvoření kvalitního veřejného prostoru v okolí KCP. Nová multifunkční hala umožní pořádat v KCP velké kongresy, pro které jsou současné výstavní prostory nedostatečné.

## Závěr

V souladu s platným zněním Stanov Společnosti doporučuje představenstvo akcionářům použít vykázaný zisk za rok 2016 ve výši 35 795 302,27 Kč na úhradu neuhrazené ztráty minulých let.

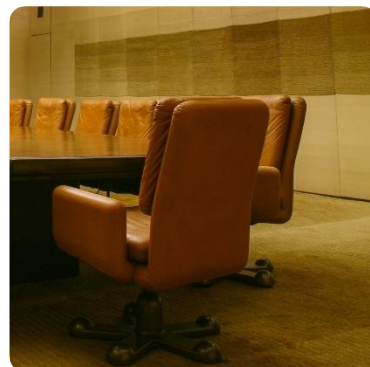
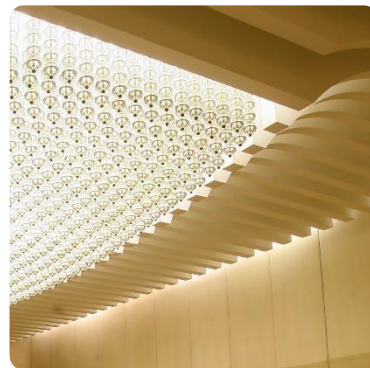
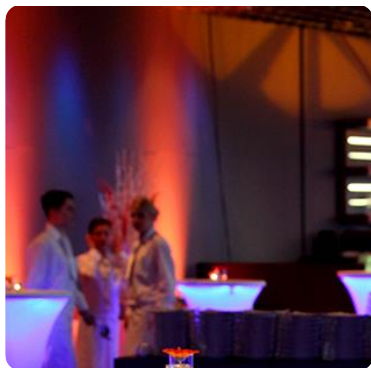
**Ing. Radim Haluza**

předseda představenstva  
Kongresové centrum Praha, a.s.



**JUDr. Michaela Pobořilová**

místopředseda představenstva  
Kongresové centrum Praha, a.s.





# ZPRÁVA NEZÁVISLÉHO AUDITORA

k účetní závěrce sestavené k 31. prosinci 2016 společnosti  
Kongresové centrum Praha, a.s.

## Identifikační údaje:

Název:	Kongresové centrum Praha, a.s.
IČ:	630 80 249
Adresa sídla:	5. května 1640/65, Nusle 140 00 Praha 4
Rozvahový den:	31. prosince 2016
Ověřované účetní období:	od 1. ledna 2016 do 31. prosince 2016
Rámec účetního výkaznictví:	České účetní předpisy
Datum vydání zprávy auditora:	17. května 2017
Auditor:	Pavel Škraňka Evidenční číslo 2025  Mazars Audit s.r.o. Evidenční číslo 158

## Zpráva nezávislého auditora pro akcionáře společnosti

### Kongresové centrum Praha, a.s.

#### *Výrok auditora*

Provedli jsme audit přiložené účetní závěrky obchodní společnosti Kongresové centrum Praha, a.s. (dále také „Společnost“) sestavené na základě českých účetních předpisů, která se skládá z rozvahy k 31. prosinci 2016, výkazu zisku a ztráty, přehledu o změnách vlastního kapitálu a přehledu o peněžních tocích za rok končící 31. prosince 2016 a přílohy této účetní závěrky, která obsahuje popis použitých podstatných účetních metod a další vysvětlující informace. Údaje o Společnosti jsou uvedeny v bodě 1. přílohy této účetní závěrky.

Podle našeho názoru účetní závěrka podává věrný a poctivý obraz aktiv a pasiv společnosti Kongresové centrum Praha, a.s. k 31. prosinci 2016 a nákladů a výnosů a výsledku jejího hospodaření a peněžních toků za rok končící 31. prosince 2016 v souladu s českými účetními předpisy.

#### *Základ pro výrok*

Audit jsme provedli v souladu se zákonem o auditorech a standardy Komory auditorů České republiky pro audit, kterými jsou mezinárodní standardy pro audit (ISA), případně doplněné a upravené souvisejícími aplikačními doložkami. Naše odpovědnost stanovená těmito předpisy je podrobněji popsána v oddílu Odpovědnost auditora za audit účetní závěrky. V souladu se zákonem o auditorech a Etickým kodexem přijatým Komorou auditorů České republiky jsme na Společnosti nezávislí a splnili jsme i další etické povinnosti vyplývající z uvedených předpisů. Domníváme se, že důkazní informace, které jsme shromáždili, poskytují dostatečný a vhodný základ pro vyjádření našeho výroku.

#### *Jiné skutečnosti*

Účetní závěrku společnosti k 31. prosinci 2015 ověřil jiný auditor, který ve své zprávě ze dne 6. května 2016 vydal k této závěrce výrok bez výhrad.

#### *Ostatní informace uvedené ve výroční zprávě*

Ostatními informacemi jsou v souladu s § 2 písm. b) zákona o auditorech informace uvedené ve výroční zprávě mimo účetní závěrku a naši zprávu auditora. Za ostatní informace odpovídá představenstvo Společnosti.

Náš výrok k účetní závěrce se k ostatním informacím nevztahuje. Přesto je však součástí našich povinností souvisejících s ověřením účetní závěrky seznámení se s ostatními informacemi a posouzení, zda ostatní informace nejsou ve významném (materiálním) nesouladu s účetní závěrkou či s našimi znalostmi o účetní jednotce získanými během ověřování účetní závěrky nebo zda se jinak tyto informace nejeví jako významně (materiálně) nesprávné. Také posuzujeme, zda ostatní informace byly ve všech významných (materiálních) ohledech vypracovány v souladu s příslušnými právními předpisy. Tímto posouzením se rozumí, zda ostatní informace splňují požadavky právních předpisů na

formální náležitosti a postup vypracování ostatních informací v kontextu významnosti (materiality), tj. zda případné nedodržení uvedených požadavků by bylo způsobilé ovlivnit úsudek činěný na základě ostatních informací.

Na základě provedených postupů, do míry, již dokážeme posoudit, uvádíme, že

- ostatní informace, které popisují skutečnosti, jež jsou též předmětem zobrazení v účetní závěrce, jsou ve všech významných (materiálních) ohledech v souladu s účetní závěrkou a
- ostatní informace byly vypracovány v souladu s právními předpisy.

Dále jsme povinni uvést, zda na základě poznatků a povědomí o Společnosti, k nimž jsme dospěli při provádění auditu, ostatní informace neobsahují významné (materiální) věcné nesprávnosti. V rámci uvedených postupů jsme v obdržných ostatních informacích žádné významné (materiální) věcné nesprávnosti nezjistili.

### ***Odpovědnost představenstva a dozorčí rady Společnosti za účetní závěrku***

Představenstvo Společnosti odpovídá za sestavení účetní závěrky podávající věrný a poctivý obraz v souladu s českými účetními předpisy, a za takový vnitřní kontrolní systém, který považuje za nezbytný pro sestavení účetní závěrky tak, aby neobsahovala významné (materiální) nesprávnosti způsobené podvodem nebo chybou.

Při sestavování účetní závěrky je představenstvo Společnosti povinno posoudit, zda je Společnost schopna nepřetržitě trvat, a pokud je to relevantní, popsat v příloze účetní závěrky záležitosti týkající se jejího nepřetržitého trvání a použití předpokladu nepřetržitého trvání při sestavení účetní závěrky, s výjimkou případů, kdy představenstvo plánuje zrušení Společnosti nebo ukončení její činnosti, resp. kdy nemá jinou reálnou možnost než tak učinit.

Za dohled nad procesem účetního výkaznictví ve Společnosti odpovídá dozorčí rada.

### ***Odpovědnost auditora za audit účetní závěrky***

Naším cílem je získat přiměřenou jistotu, že účetní závěrka jako celek neobsahuje významnou (materiální) nesprávnost způsobenou podvodem nebo chybou a vydat zprávu auditora obsahující náš výrok. Přiměřená míra jistoty je velká míra jistoty, nicméně není zárukou, že audit provedený v souladu s výše uvedenými předpisy ve všech případech v účetní závěrce odhalí případnou existující významnou (materiální) nesprávnost. Nesprávnosti mohou vznikat v důsledku podvodů nebo chyb a považují se za významné (materiální), pokud lze reálně předpokládat, že by jednotlivě nebo v souhrnu mohly ovlivnit ekonomická rozhodnutí, která uživatelé účetní závěrky na jejím základě přijmou.

Při provádění auditu v souladu s výše uvedenými předpisy je naší povinností uplatňovat během celého auditu odborný úsudek a zachovávat profesní skepticismus. Dále je naší povinností:

- Identifikovat a vyhodnotit rizika významné (materiální) nesprávnosti účetní závěrky způsobené podvodem nebo chybou, navrhnout a provést auditorské postupy reagující na tato rizika a získat dostatečné a vhodné důkazní informace, abychom na jejich základě mohli vyjádřit výrok. Riziko, že neodhalíme významnou (materiální) nesprávnost, k níž došlo v důsledku podvodu, je větší než riziko neodhalení významné (materiální) nesprávnosti způsobené chybou, protože součástí podvodu mohou být tajné dohody (koluze), falšování, úmyslná opomenutí, nepravdivá prohlášení nebo obcházení vnitřních kontrol představenstvem.

- Seznámit se s vnitřním kontrolním systémem Společnosti relevantním pro audit v takovém rozsahu, abychom mohli navrhnout auditorské postupy vhodné s ohledem na dané okolnosti, nikoli abychom mohli vyjádřit názor na účinnost jejího vnitřního kontrolního systému.
- Posoudit vhodnost použitých účetních pravidel, přiměřenost provedených účetních odhadů a informace, které v této souvislosti představenstvo Společnosti uvedlo v příloze účetní závěrky.
- Posoudit vhodnost použití předpokladu nepřetržitého trvání při sestavení účetní závěrky představenstvem a to, zda s ohledem na shromážděné důkazní informace existuje významná (materiální) nejistota vyplývající z událostí nebo podmínek, které mohou významně zpochybnit schopnost Společnosti nepřetržitě trvat. Jestliže dojdeme k závěru, že taková významná (materiální) nejistota existuje, je naší povinností upozornit v naší zprávě na informace uvedené v této souvislosti v příloze účetní závěrky, a pokud tyto informace nejsou dostatečné, vyjádřit modifikovaný výrok. Naše závěry týkající se schopnosti Společnosti nepřetržitě trvat vycházejí z důkazních informací, které jsme získali do data naší zprávy. Nicméně budoucí události nebo podmínky mohou vést k tomu, že Společnost ztratí schopnost nepřetržitě trvat.
- Vyhodnotit celkovou prezentaci, členění a obsah účetní závěrky, včetně přílohy, a dále to, zda účetní závěrka zobrazuje podkladové transakce a události způsobem, který vede k věrnému zobrazení.

Naší povinností je informovat představenstvo a dozorčí radu mimo jiné o plánovaném rozsahu a načasování auditu a o významných zjištěních, která jsme v jeho průběhu učinili, včetně zjištěných významných nedostatků ve vnitřním kontrolním systému.



Mazars Audit s.r.o.  
Evidenční číslo 158  
Pobřežní 620/3  
186 00 Praha 8

Praha, 17. května 2017

Zastoupená Pavlem Škraňkou



Pavel Škraňka  
Statutární auditor, evidenční číslo 2025

# ÚČETNÍ ZÁVĚRKA ZA ROK 2016

Účetní závěrka společnosti Kongresové centrum Praha, a.s. za rok 2016 zpracovaná v souladu se zákonem o účetnictví a příslušnými nařízeními a vyhláškami platnými v České republice.


Rozvahový den: 31. 12. 2016

V představenstvu schváleno dne: 17. 5. 2017

Podpisový záznam statutárního orgánu Společnosti:

**Ing. Radim Haluza**

předseda představenstva  
Kongresové centrum Praha, a.s.

  
.....

**JUDr. Michaela Pobořilová**

místopředseda představenstva  
Kongresové centrum Praha, a.s.

  
.....

# OBSAH

VÝKAZ ZISKU A ZTRÁTY .....	16
ROZVAHA .....	17
PŘEHLED O ZMĚNÁCH VLASTNÍHO KAPITÁLU .....	18
PŘEHLED O PENĚŽNÍCH TOCÍCH.....	18
PŘÍLOHA K ÚČETNÍ ZÁVĚRCE PRO ROK 2016 .....	19
1. ZÁKLADNÍ INFORMACE O SPOLEČNOSTI.....	19
2. ÚČETNÍ METODY A OBECNÉ ÚČETNÍ ZÁSADY .....	21
A) DLOUHODOBÝ NEHMOTNÝ MAJETEK .....	21
B) DLOUHODOBÝ HMOTNÝ MAJETEK .....	21
C) FINANČNÍ MAJETEK.....	22
D) ZÁSoby .....	22
E) POHLEDÁVKY .....	22
F) VLASTNÍ KAPITÁL.....	22
G) VÝSLEDEK HOSPODAŘENÍ, JEHO ROZDĚLENÍ A VÝPLATA DIVIDEND.....	23
H) CIZÍ ZDROJE.....	23
I) REZERVY .....	23
J) PŘEPOČTY CIZÍCH MĚN .....	23
K) ÚČTOVÁNÍ NÁKLADŮ A VÝNOSŮ .....	23
L) DAŇ Z PŘÍJMŮ.....	23
M) VÝZNAMNÉ ÚČETNÍ ODHADY A PŘEDPOKLADY .....	24
N) NÁSLEDNÉ UDÁLOSTI.....	24
O) ZMĚNY ZPŮSOBŮ OCEŇOVÁNÍ, ODPISOVÁNÍ, SROVNATELNOSTI A OPRAVY CHYB MIN. OBDOBÍ.....	24

3. DLOUHODOBÝ NEHMOTNÝ MAJETEK.....	25
4. DLOUHODOBÝ HMOTNÝ MAJETEK.....	26
5. ZÁSoby.....	26
6. POHLEDÁVKY.....	27
7. PENĚŽNÍ PROSTŘEDKY A KR. FINANČNÍ MAJETEK.....	27
8. ČASOVÉ ROZLIŠENÍ.....	27
9. VLASTNÍ KAPITÁL.....	27
A) ZÁKLADNÍ KAPITÁL.....	27
B) OSTATNÍ KAPITÁLOVÉ FONDY.....	27
C) NEUHRAZENÁ ZTRÁTA MINULÝCH LET.....	28
D) ROZDĚLENÍ ZISKU/VYPOŘÁDÁNÍ ZTRÁTY ZA BĚŽNÉ ÚČETNÍ OBDOBÍ.....	28
10. REZERVY.....	28
11. ZÁVAZKY.....	28
12. STÁT – DAŇOVÉ POHLEDÁVKY A ZÁVAZKY, DOTACE.....	29
13. ZAMĚSTNANCI.....	29
14. TRŽBY.....	29
15. FINANČNÍ NÁKLADY A VÝNOSY.....	30
16. ODLOŽENÁ DAŇ.....	30
17. TRANSAKCE SE SPŘÍZNĚNÝMI OSOBAMI.....	30
18. SOUDNÍ SPORY.....	31
19. VÝZNAMNÉ UDÁLOSTI PO ROZVAHOVÉM DNI.....	31

# VÝKAZ ZISKU A ZTRÁTY

za období končící 31. 12. 2016

v tisících Kč		2 016	2 015
I.	Tržby z prodeje výrobků a služeb	429 600	474 521
II.	Tržby za prodej zboží	39 028	37 686
<b>A.</b>	<b>Výkonová spotřeba</b>	<b>203 409</b>	<b>221 715</b>
A.1.	Náklady vynaložené na prodané zboží	12 982	11 824
A.2.	Spotřeba materiálu a energie	65 245	74 908
A.3.	Služby	125 182	134 983
<b>D.</b>	<b>Osobní náklady</b>	<b>147 641</b>	<b>132 729</b>
D.1.	Mzdové náklady	110 353	99 612
D.2.	Náklady na sociální zabezpečení, zdravotní pojištění a ostatní náklady	37 288	33 117
D.2.1.	Náklady na sociální zabezpečení a zdravotní pojištění	36 181	32 107
D.2.2.	Ostatní náklady	1 107	1 010
<b>E.</b>	<b>Úpravy hodnot v provozní oblasti</b>	<b>82 252</b>	<b>71 083</b>
E.1.	Úpravy hodnot dlouhodobého nehmotného a hmotného majetku	84 344	73 206
E.1.1.	Úpravy hodnot dlouhodobého nehmotného a hmotného majetku - trvalé	71 737	73 206
E.1.2.	Úpravy hodnot dlouhodobého nehmotného a hmotného majetku - dočasné	12 607	0
E.2.	Úpravy hodnot zásob	-29	-65
E.3.	Úpravy hodnot pohledávek	-2 063	-2 058
<b>III.</b>	<b>Ostatní provozní výnosy</b>	<b>4 548</b>	<b>9 647</b>
III.1.	Tržby z prodaného dlouhodobého majetku	699	2 617
III.2.	Tržby z prodaného materiálu	64	410
III.3.	Jiné provozní výnosy	3 785	6 620
<b>F.</b>	<b>Ostatní provozní náklady</b>	<b>4 290</b>	<b>13 966</b>
F.1.	Zůstatková cena prodaného dlouhodobého majetku	6	0
F.2.	Zůstatková cena prodaného materiálu	11	2
F.3.	Daně a poplatky	1 064	1 272
F.4.	Rezervy v provozní oblasti a komplexní náklady příštích období	-11 257	3 400
F.5.	Jiné provozní náklady	14 466	9 292
<b>*</b>	<b>Provozní výsledek hospodaření (+/-)</b>	<b>35 584</b>	<b>82 361</b>
VI.	Výnosové úroky a podobné výnosy	515	347
VI.2.	Ostatní výnosové úroky a podobné výnosy	515	347
J.	Nákladové úroky a podobné náklady	39	51
J.2.	Ostatní nákladové úroky a podobné náklady	39	51
VII.	Ostatní finanční výnosy	570	3 289
K.	Ostatní finanční náklady	559	1 018
<b>*</b>	<b>Finanční výsledek hospodaření</b>	<b>487</b>	<b>2 567</b>
<b>**</b>	<b>Výsledek hospodaření před zdaněním (+/-)</b>	<b>36 071</b>	<b>84 928</b>
<b>L.</b>	<b>Daň z příjmů</b>	<b>276</b>	<b>0</b>
L.2.	Daň z příjmů odložená (+/-)	276	0
<b>**</b>	<b>Výsledek hospodaření po zdanění (+/-)</b>	<b>35 795</b>	<b>84 928</b>
<b>***</b>	<b>Výsledek hospodaření za účetní období</b>	<b>35 795</b>	<b>84 928</b>
<b>*</b>	<b>Čistý obrat za účetní období = I. + II. + III. + IV. + V. + VI. + VII.</b>	<b>474 261</b>	<b>525 492</b>



# ROZVAHA

k 31. 12. 2016

v tisících Kč	2016			2015
	Brutto	Korekce	Netto	Netto
<b>AKTIVA CELKEM</b>	<b>10 604 239</b>	<b>-7 027 150</b>	<b>3 577 089</b>	<b>3 516 810</b>
<b>B. Dlouhodobý majetek</b>	<b>9 592 831</b>	<b>-7 023 052</b>	<b>2 569 779</b>	<b>2 504 396</b>
<b>B.I. Dlouhodobý nehmotný majetek</b>	<b>15 856</b>	<b>-11 109</b>	<b>4 747</b>	<b>1 806</b>
B.I.2. Ocenitelná práva	11 994	-10 933	1 061	0
B.I.2.1. Software	11 392	-10 331	1 061	0
B.I.2.2. Ostatní ocenitelná práva	602	-602	0	0
B.I.4. Ostatní dlouhodobý nehmotný majetek	1 719	-176	1 543	1 806
B.I.5. Poskytnuté zálohy na dl. nehmotný majetek a nedokončený dl. nehmotný majet	2 143	0	2 143	0
B.I.5.2. Nedokončený dlouhodobý nehmotný majetek	2 143	0	2 143	0
<b>B.II. Dlouhodobý hmotný majetek</b>	<b>9 576 975</b>	<b>-7 011 943</b>	<b>2 565 032</b>	<b>2 502 590</b>
B.II.1. Pozemky a stavby	9 282 108	-6 821 025	2 461 083	2 421 452
B.II.1.1. Pozemky	909 968	0	909 968	909 968
B.II.1.2. Stavby	8 372 140	-6 821 025	1 551 115	1 511 484
B.II.2. Hmotné movité věci a jejich soubory	212 868	-178 303	34 565	18 572
B.II.4. Ostatní dlouhodobý hmotný majetek	54 472	-12 615	41 857	54 472
B.II.4.3. Jiný dlouhodobý hmotný majetek	54 472	-12 615	41 857	54 472
B.II.5. Poskytnuté zálohy na dl. hmotný majetek a nedokončený dl. hmotný majetek	27 527	0	27 527	8 094
B.II.5.1. Poskytnuté zálohy na dlouhodobý hmotný majetek	931	0	931	0
B.II.5.2. Nedokončený dlouhodobý hmotný majetek	26 596	0	26 596	8 094
<b>C. Oběžná aktiva</b>	<b>1 010 287</b>	<b>-4 098</b>	<b>1 006 189</b>	<b>1 011 541</b>
<b>C.I. Zásoby</b>	<b>4 730</b>	<b>-550</b>	<b>4 180</b>	<b>5 163</b>
C.I.1. Materiál	3 752	-550	3 202	4 180
C.I.3. Výrobky a zboží	861	0	861	983
C.I.3.2. Zboží	861	0	861	983
C.I.5. Poskytnuté zálohy na zásoby	117	0	117	0
<b>C.II. Pohledávky</b>	<b>31 488</b>	<b>-3 548</b>	<b>27 940</b>	<b>19 481</b>
C.II.1. Dlouhodobé pohledávky	75	0	75	312
C.II.1.4. Odložená daňová pohledávka	0	0	0	276
C.II.1.5. Pohledávky - ostatní	75	0	75	36
C.II.1.5.2. Dlouhodobé poskytnuté zálohy	75	0	75	36
C.II.2. Krátkodobé pohledávky	31 413	-3 548	27 865	19 169
C.II.2.1. Pohledávky z obchodních vztahů	29 051	-3 548	25 503	14 901
C.II.2.4. Pohledávky - ostatní	2 362	0	2 362	4 268
C.II.2.4.3. Stát-daňové pohledávky	21	0	21	0
C.II.2.4.4. Krátkodobé poskytnuté zálohy	2 153	0	2 153	346
C.II.2.4.5. Dohadné účty aktivní	97	0	97	3 803
C.II.2.4.6. Jiné pohledávky	91	0	91	119
<b>C.III. Krátkodobý finanční majetek</b>	<b>0</b>	<b>0</b>	<b>0</b>	<b>600 000</b>
C.III.2. Ostatní krátkodobý finanční majetek	0	0	0	600 000
<b>C.IV. Peněžní prostředky</b>	<b>974 069</b>	<b>0</b>	<b>974 069</b>	<b>386 897</b>
C.IV.1. Peněžní prostředky v pokladně	804	0	804	597
C.IV.2. Peněžní prostředky na účtech	973 265	0	973 265	386 300
<b>D. Časové rozlišení aktiv</b>	<b>1 121</b>	<b>0</b>	<b>1 121</b>	<b>873</b>
D.I. Náklady příštích období	1 118	0	1 118	873
D.3. Příjmy příštích období	3	0	3	0
<b>PASIVA CELKEM</b>			<b>3 577 089</b>	<b>3 516 810</b>
<b>A. Vlastní kapitál</b>			<b>3 496 080</b>	<b>3 460 285</b>
<b>A.I. Základní kapitál</b>			<b>3 680 000</b>	<b>3 680 000</b>
A.I.1. Základní kapitál			3 680 000	3 680 000
<b>A.II. Ážio a kapitálové fondy</b>			<b>-1 176</b>	<b>-1 176</b>
A.II.2. Kapitálové fondy			-1 176	-1 176
A.II.2.1. Ostatní kapitálové fondy			-1 176	-1 176
<b>A.IV. Výsledek hospodaření minulých let (+/-)</b>			<b>-218 539</b>	<b>-303 467</b>
A.IV.2. Neuhrazená ztráta minulých let (-)			-218 539	-303 467
<b>A.V. Výsledek hospodaření běžného účetního období (+/-)</b>			<b>35 795</b>	<b>84 928</b>
<b>B.+C. Cizí zdroje</b>			<b>77 909</b>	<b>50 205</b>
<b>B. Rezervy</b>			<b>33</b>	<b>11 290</b>
<b>B.4. Ostatní rezervy</b>			<b>33</b>	<b>11 290</b>
<b>C. Závazky</b>			<b>77 876</b>	<b>38 915</b>
<b>C.I. Dlouhodobé závazky</b>			<b>360</b>	<b>980</b>
C.I.3. Dlouhodobé přijaté zálohy			0	384
C.I.9. Závazky - ostatní			360	596
C.I.9.3. Jiné závazky			360	596
<b>C.II. Krátkodobé závazky</b>			<b>77 516</b>	<b>37 935</b>
C.II.3. Krátkodobé přijaté zálohy			14 107	11 679
C.II.4. Závazky z obchodních vztahů			34 184	7 035
C.II.8. Závazky ostatní			29 225	19 221
C.II.8.2. Krátkodobé finanční výpomoci			236	224
C.II.8.3. Závazky k zaměstnancům			6 575	6 075
C.II.8.4. Závazky ze sociálního zabezpečení a zdravotního pojištění			3 747	3 296
C.II.8.5. Stát - daňové závazky a dotace			7 043	5 532
C.II.8.6. Dohadné účty pasivní			11 589	4 059
C.II.8.7. Jiné závazky			35	35
<b>D. Časové rozlišení pasiv</b>			<b>3 100</b>	<b>6 320</b>
D.I. Výdaje příštích období			138	224
D.2. Výnosy příštích období			2 962	6 096

# PŘEHLED O ZMĚNÁCH VLASTNÍHO KAPITÁLU

za období končící 31. 12. 2016

v tisících Kč	Základní kapitál	Kapitálové fondy	VH minulých let	VH běžného období	Vlastní kapitál celkem
<b>Stav k 31. 12. 2014</b>	3 680 000	-1 176	-234 101	-69 366	3 375 357
Převod ztráty minulých let			-69 366	69 366	0
Zisk běžného období				84 928	84 928
<b>Stav k 31. 12. 2015</b>	3 680 000	-1 176	-303 467	84 928	3 460 285
Převod zisku minulých let			84 928	-84 928	0
Zisk běžného období				35 795	35 795
<b>Stav k 31. 12. 2016</b>	3 680 000	-1 176	-218 539	35 795	3 496 080

# PŘEHLED O PENĚŽNÍCH TOCÍCH

za období končící 31. 12. 2016

v tisících Kč		č.ř.	2 016	2 015
<b>P.</b>	<b>Stav peněžních prostředků a peněžních ekvivalentů na začátku účetního období</b>	1	386 897	854 896
<b>Z.</b>	<b>Účetní zisk nebo ztráta z běžné činnosti před zdaněním</b>	2	36 071	84 928
A.1.	Úpravy o nepeněžní operace	3	69 831	71 595
A.1.1.	Odpisy stálých aktiv s výjimkou ZC prodaného majetku, manka a škody na dl. majetku	4	71 742	73 231
A.1.2.	Změna stavu opravných položek, rezerv	5	-742	1 277
A.1.3.	Zisk (ztráta) z prodeje stálých aktiv	6	-693	-2 617
A.1.5.	Vyúčtované nákladové úroky s výjimkou kapitalizovaných úroků a vyúčtované výnosové úroky	8	-476	-296
<b>A.*</b>	<b>Čistý peněžní tok z provozní činnosti před zdaněním, změnami prac. kapitálu a mimoř. položkami</b>	10	105 902	156 523
A.2.	Změny stavu nepeněžních složek pracovního kapitálu	11	612 655	-609 333
A.2.1.	Změna stavu pohledávek z prov. činnosti, akt. účtů časového rozlišení a dohadných účtů aktivních	12	-6 900	-2 401
A.2.2.	Změna stavu kr. závazků z prov. činnosti, pasiv. účtů časového rozlišení a dohadných účtů pasivních	13	18 543	-7 182
A.2.3.	Změna stavu zásob	14	1 012	250
A.2.4.	Změna stavu kr. finančního majetku nespádajícího do peněžních prostředků a peněžních ekvivalentů	15	600 000	-600 000
<b>A.**</b>	<b>Čistý provozní tok z provozní činnosti před zdaněním a mimořádnými položkami</b>	16	718 557	-452 810
A.3.	Vyplacené úroky s výjimkou kapitalizovaných úroků	17	-39	-51
A.4.	Přijaté úroky	18	515	347
<b>A.***</b>	<b>Čistý peněžní tok z provozní činnosti</b>	22	719 033	-452 514
B.1.	Výdaje spojené s nabytím stálých aktiv	23	-131 952	-16 944
B.2.	Příjmy z prodeje stálých aktiv	24	699	2 617
<b>B.***</b>	<b>Čistý peněžní tok vztahující se k investiční činnosti</b>	26	-131 253	-14 327
C.1.	Dopady změn dlouhodobých závazků, popřípadě takových krátkodobých závazků, které spadají do oblasti fin. činnosti (například některé provozní úvěry) na pen. prostředky a pen. ekvivalenty	27	-608	-1 158
<b>C.***</b>	<b>Čistý peněžní tok vztahující se k finanční činnosti</b>	35	-608	-1 158
<b>F.</b>	<b>Čisté zvýšení nebo snížení peněžních prostředků</b>	36	587 172	-467 999
<b>R.</b>	<b>Stav peněžních prostředků a peněžních ekvivalentů na konci účetního období</b>	37	974 069	386 897

# PŘÍLOHA K ÚČETNÍ ZÁVĚRCE PRO ROK 2016

## I. ZÁKLADNÍ INFORMACE O SPOLEČNOSTI

### Založení společnosti a předmět činnosti

Společnost byla založena zakladatelskou listinou jako akciová společnost dne 1. 7. 1995 a vznikla zapsáním do obchodního rejstříku vedeném u Městského soudu v Praze, oddíl B, vložka 3275 pod obchodní firmou **Kongresové centrum Praha, a.s.** (dále jen „Společnost“). Společnost sídlí na adrese 5. května 1640/65, Nusle, 140 00 Praha 4, identifikační číslo je 63080249.

Hlavním předmětem činnosti je:

- zajišťování kongresů, sympozií, veletrhů, výstav a dalších obdobných společenských akcí,
- zajišťování uměleckých a kulturních akcí,
- hostinská činnost,
- výroba, obchod a služby neuvedené v přílohách 1 až 3 živnostenského zákona,
- pronájem nemovitostí, bytů a nebytových prostor.

### Vlastníci

#### Akcionáři společnosti k 31. 12. 2016

<b>Obchodní firma:</b>	<b>Česká republika – Ministerstvo financí</b>
Sídlo:	Letenská 525/15, 118 10 Praha 1
Identifikační číslo:	00006947
Podíl na základním kapitálu:	54,348%
<hr/>	
<b>Obchodní firma:</b>	<b>Hlavní město Praha</b>
Sídlo:	Mariánské náměstí 2/2, 110 00 Praha 1
Identifikační číslo:	00064581
Podíl na základním kapitálu:	45,652%

### Statutární a dozorčí orgány společnosti

Orgány Společnosti jsou valná hromada, představenstvo a dozorčí rada. Statutárním orgánem Společnosti je představenstvo. Představenstvu přísluší obchodní vedení Společnosti, včetně řádného vedení účetnictví, rozhoduje o všech záležitostech Společnosti, pokud nejsou zákonem o obchodních korporacích nebo stanovami vyhrazeny do působnosti valné hromady nebo dozorčí rady. Za představenstvo jedná navenek jménem Společnosti společně předseda představenstva nebo místopředseda představenstva a jeden člen představenstva. Podepisování za Společnost se děje tak, že k vytištěné, napsané nebo jinak zobrazené obchodní firmě Společnosti připojí oprávněné osoby svůj podpis. Kontrolním orgánem Společnosti je dozorčí rada, které přísluší dohlížet na činnost Společnosti v zákonem stanoveném rozsahu, a to zejména na výkon působnosti představenstva a na podnikatelskou činnost Společnosti. Je oprávněna ověřovat postup ve věcech Společnosti a kdykoliv nahlížet do účetních dokladů a spisů a zjišťovat stav Společnosti.

#### Členové představenstva k 31. 12. 2016

Předseda:	Ing. Radim Haluza
Místopředseda:	JUDr. Michaela Pobořilová
Člen:	Mgr. Daniel Štěpán
Člen:	Mgr. Michal Jordán
Člen:	Ing. Ivana Prosecká

#### Členové dozorčí rady k 31. 12. 2016

Předseda:	Ing. Jaroslav Ungerman, CSc.
Člen:	Mgr. Adriana Krnáčová, MBA
Člen:	Ing. Jiří Opletal
Člen:	Mgr. Iva Kotvová
Člen:	Ing. Zdenka Klapalová, CSc.
Člen:	Adam Kočík, MBA

## Změny a dodatky provedené v obch. rejstříku v uplynulém účetním období

Ke dni 18. 5. 2016 odstoupila z funkce člena dozorčí rady MgA. Eliška Kaplický Fuchsová, 20. 6. 2016 valná hromada zvolila do funkce člena dozorčí rady Mgr. Adrianu Kmáčovou, MBA.

Dnem 8. 11. 2016 bylo odvoláním ukončeno funkční období místopředsedy představenstva Ing. Ivany Romanovské, ke stejnému datu byla do funkce místopředsedy představenstva zvolena JUDr. Michaela Pobořilová. Valná hromada dne 8. 11. 2016 schválila změnu stanov Společnosti, na základě toho byla 2. 12. 2016 v obchodním rejstříku zapsána změna podoby akcií Společnosti z listinné na zaknihovanou.

## Organizační struktura a management společnosti

Vnitřní organizační struktura Společnosti je upravena organizačním řádem, který je průběžně aktualizován v návaznosti na změny organizační struktury Společnosti. Podle rozsahu působnosti, kompetencí, velikosti útvaru a charakteru vykonávaných činností jsou rozlišovány tyto jednotlivé organizační stupně: úsek, odbor, oddělení. V základním členění byla Společnost k 31. 12. 2016 rozdělena na devět úseků: úsek generálního ředitele, úsek obchodní, úsek marketingu, úsek správy budov, provozní úsek, finanční úsek, úsek bezpečnosti, investiční úsek a úsek hotel (Holiday Inn Prague Congress Centre, dále i „HIPCC“).

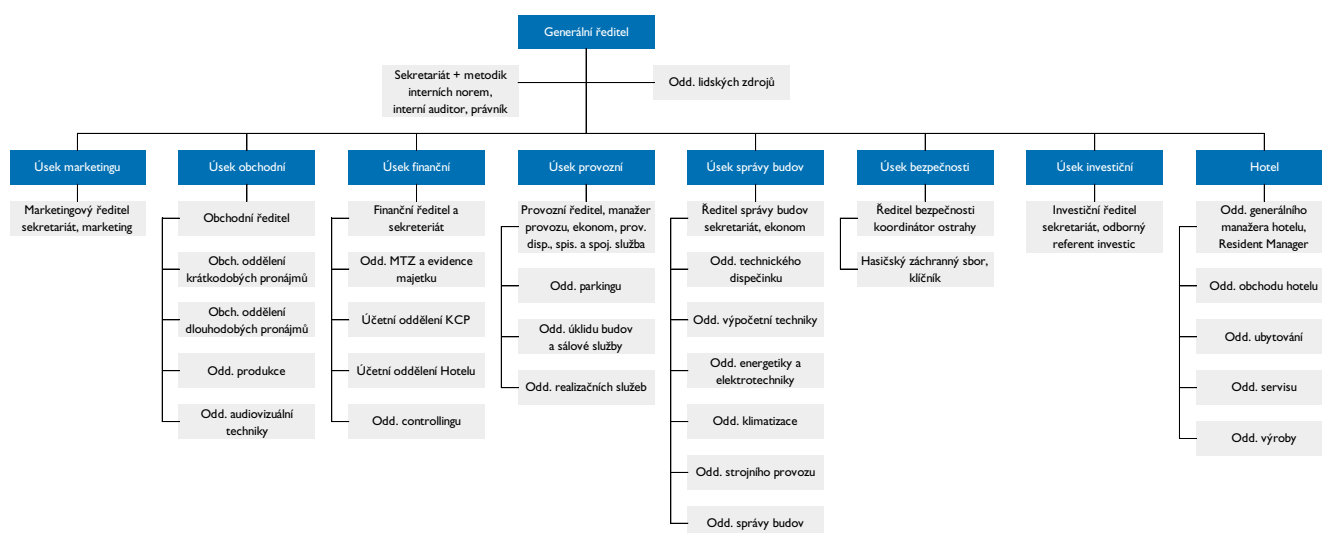
Sídlo podnikání hotelu: Holiday Inn Prague Congress Centre  
Na Pankráci 15/1684  
140 00 Praha 4

K 31. 12. 2016 nemá Společnost více než 20% podíl na základním kapitálu žádné společnosti a ani není společníkem s neomezeným ručením v žádné jiné společnosti a též nemá pobočku nebo jinou část obchodního závodu v zahraničí.

### Management společnosti k 31. 12. 2016

Generální ředitel:	Roman Ray Straub
Obchodní a marketingový ředitel:	Ing. Lenka Žlebková
Finanční ředitel:	Ing. Jan Vlasák
Ředitel správy budov a provozní ředitel:	Ing. Luděk Bednář
Ředitel bezpečnosti:	Ing. Jiří Brych
Gen. ředitel hotelu HIPCC:	Mgr. Petr Veselý

### Organizační schéma společnosti k 31. 12. 2016



S platností od 1. 1. 2017 došlo ke sloučení úseku marketingu a úseku obchodního do úseku obchodu a marketingu.

## Aktivity v oblasti výzkumu a vývoje, ochrany životního prostředí a pracovněprávních vztahů

Společnost v letech 2016 a 2015 nevyvíjela žádné aktivity v oblasti výzkumu a vývoje. V oblasti ochrany životního prostředí a pracovněprávních vztahů postupovala Společnost v letech 2016 a 2015 v souladu se zákonnými předpisy.

## 2. ÚČETNÍ METODY A OBECNÉ ÚČETNÍ ZÁSADY

Individuální účetní závěrka byla připravena v souladu se zákonem č. 563/1991 Sb., o účetnictví, ve znění pozdějších předpisů (dále jen zákona o účetnictví) a prováděcí vyhláškou č. 500/2002 Sb., kterou se provádějí některá ustanovení zákona o účetnictví, pro účetní jednotky, které jsou podnikateli účtujícími v soustavě podvojného účetnictví, ve znění platném pro rok 2016.

V následující části jsou uvedena základní účetní pravidla aplikovaná při zpracování této individuální účetní závěrky. Tato pravidla byla použita konzistentně pro všechna prezentovaná účetní období, pokud není uvedeno jinak.

### A) DLOUHODOBÝ NEHMOTNÝ MAJETEK

Dlouhodobý nehmotný majetek se oceňuje v pořizovacích cenách, které obsahují cenu pořízení a náklady s pořízením související. Odpisy jsou vypočteny na základě pořizovací ceny a předpokládané doby životnosti příslušného majetku. Odpisový plán je v průběhu používání dlouhodobého nehmotného majetku aktualizován na základě očekávané doby životnosti a předpokládané zbytkové hodnoty majetku.

Nehmotný majetek s dobou použitelnosti delší než jeden rok oceněný při pořízení cenou nižší než 20 tis. Kč není považován za dlouhodobý nehmotný majetek. Takto definovaný nehmotný majetek je při pořízení účtován do nákladů.

#### Obchodní značky a licence

Obchodní značky a licence se vykazují v historických cenách. Obchodní značky a licence mají pevně stanovenou životnost a vykazují se v pořizovací ceně po odečtení oprávek. Oprávky se vypočítávají metodou rovnoměrných odpisů za účelem přiřazení pořizovací ceny obchodních značek a licencí předpokládané době životnosti (3 až 10 let).

#### Počítačový software

Licence pořízené k počítačovému softwaru jsou aktivovány na základě výdajů vynaložených na pořízení konkrétního softwaru a jeho uvedení do používání. Tyto náklady jsou odepisovány po dobu jejich předpokládané životnosti (3 roky).

#### Emisní povolenky

Povolenka na emise skleníkových plynů představuje právo provozovatele zařízení, který svým provozem vytváří emise skleníkových plynů, vypustit do ovzduší, v daném kalendářním roce, ekvivalent tuny oxidu uhličitého. Nejpozději do 30. 4. následujícího kalendářního roku je Společnost povinna vyřadit z obchodování takové množství povolenek, které odpovídá vykázanému a ověřenému množství emisí skleníkových plynů v předchozím kalendářním roce. Pokud do uvedeného termínu nebude vyřazeno z obchodování množství povolenek odpovídající množství vykázaných a ověřených emisí skleníkových plynů v předchozím kalendářním roce, bude Společnosti uložena pokuta ve výši 100 EUR/ekvivalent tuny CO<sub>2</sub>.

O povolenkách na emise skleníkových plynů je účtováno jako o dlouhodobém nehmotném neodpisovaném majetku oceňovaném pořizovací cenou případně reprodukční pořizovací cenou při bezúplatném nabytí. O spotřebě povolenek se účtuje minimálně k datu účetní závěrky v závislosti na spotřebě emisních povolenek účetní jednotkou v kalendářním roce. Při bezúplatném prvním nabytí je účtováno o tomto nabytí jako o dotaci, která snižuje ocenění dlouhodobého nehmotného majetku. Tato dotace se rozpouští do výnosů v okamžiku, kdy jsou povolenky spotřebovávány a účtovány do nákladů a to ve stejné výši.

Na nedostatek emisních povolenek ke krytí jejich spotřeby ve vykazovaném období tvoří Společnost rezervu. Pokud hodnota emisních povolenek k rozvahovému dni přesahuje jejich odhadovanou realizovatelnou hodnotu, pak je k těmto emisním povolenkám tvořena opravná položka.

### B) DLOUHODOBÝ HMOTNÝ MAJETEK

Dlouhodobý hmotný majetek se oceňuje v pořizovacích cenách, které zahrnují cenu pořízení, náklady na dopravu, montáž, clo, úroky a další náklady s pořízením související. Náklady na technické zhodnocení dlouhodobého hmotného majetku zvyšují jeho pořizovací cenu. Opravy a údržba se účtují do nákladů.

Hmotný majetek s dobou použitelnosti delší než jeden rok, oceněný při pořízení cenou 5 tis. Kč a nižší, je účtován přímo do nákladů. V HIPCC byl do roku 2015 hmotný majetek s dobou použitelnosti delší než jeden rok a hodnotou 1 – 5 tis. Kč účtován do nákladů během 24 měsíců. V roce 2016 došlo ke sjednocení metodiky v rámci společnosti.

Technické zhodnocení, pokud převýšilo u jednotlivého majetku v úhrnu za zdaňovací období částku 40 tis. Kč, zvyšuje pořizovací cenu dlouhodobého majetku.

### Odepisování

Veškerý nově pořízený dlouhodobý majetek je účetně odepisován podle odpisového plánu společnosti od měsíce následujícího po uvedení do užívání.

Odpisy jsou vypočteny na základě pořizovací ceny a předpokládané doby životnosti příslušného majetku. Odpisový plán je v průběhu používání dlouhodobého hmotného majetku aktualizován na základě očekávané doby životnosti a předpokládané zbytkové hodnoty majetku. Společnost používá metodu komponentního odepisování. Předpokládaná životnost je stanovena takto:

Typ majetku	Počet let
Budovy	50
Doplňkové budovy a objekty	30
Stroje, zařízení a komponenty budovy	3 - 50
Dopravní prostředky	4 - 12
Inventář	3 - 12

V případě trvalého snížení hodnoty hmotného majetku je proveden odpis tohoto majetku. Při přechodném snížení hodnoty hmotného majetku je tvořena opravná položka.

## C) FINANČNÍ MAJETEK

Krátkodobý finanční majetek tvoří ceniny, krátkodobé cenné papíry, peníze v hotovosti a na bankovních účtech.

## D) ZÁSoby

Zásoby se oceňují pořizovací cenou. Pořizovací cena zásob zahrnuje náklady na jejich pořízení včetně nákladů s pořízením souvisejících (náklady na přepravu, clo, provize atd.). Úbytek zásob je v okamžiku jejich skutečné spotřeby oceňován metodou váženého aritmetického průměru.

Opravná položka k pomalu obrátkovým a zastaralým zásobám či jinak dočasně znehodnoceným zásobám je tvořena na základě analýzy obrátkovosti zásob a na základě individuálního posouzení zásob.

## E) POHLEDÁVKY

Pohledávky se oceňují při svém vzniku jmenovitou hodnotou. Ocenění pochybných pohledávek se snižuje pomocí opravných položek na vrub nákladů na jejich realizační hodnotu a to na základě individuálního posouzení jednotlivých dlužníků a věkové struktury pohledávek.

Společnost používá následující způsob tvorby opravných položek k obchodním pohledávkám:

Pohledávky po splatnosti více než	Opravná položka do výše pohledávky
2 měsíce	20%
6 měsíců	50%
9 měsíců	80%
12 měsíců	100%

Dohadné účty aktivní se oceňují na základě odborných odhadů a propočtů.

## F) VLASTNÍ KAPITÁL

Základní kapitál Společnosti se vykazuje ve výši zapsané v obchodním rejstříku.

Na základě rozhodnutí valné hromady může Společnost tvořit dobrovolné fondy a fondy povinně zřizované podle zákona o obchodních korporacích a jiných obecně závazných právních předpisů. Zákon o obchodních korporacích neukládá akciové společnosti povinné vytváření rezervního fondu ze zisku. Dle platných stanov a obchodního práva platného v České republice Společnost tedy není povinna rezervní fond vytvářet.

Ostatní kapitálové fondy představují snížení vlastního kapitálu z dopadu převodu z IAS/IFRS na české účetní standardy k 1. 1. 2015.

## G) VÝSLEDEK HOSPODAŘENÍ, JEHO ROZDĚLENÍ A VÝPLATA DIVIDEND

Výsledek hospodaření v souladu s platnou právní úpravou v České republice schvaluje a rozděluje valná hromada, a to podle příslušných ustanovení stanov Společnosti a v souladu s příslušnými ustanoveními zákona o obchodních korporacích.

Výplata dividend akcionářům Společnosti se vykazuje v účetní závěrce jako závazek v období, ve kterém jsou dividendy schváleny akcionáři Společnosti. Společnost v roce 2016 nevyplácela žádné dividendy.

## H) CIZÍ ZDROJE

Dlouhodobé i krátkodobé úvěry se vykazují ve jmenovité hodnotě. Za krátkodobý úvěr se považuje i část dlouhodobých úvěrů, která je splatná do jednoho roku od rozvahového dne. Dohadné účty pasivní jsou oceňovány na základě odborných odhadů a propočtů.

## I) REZERVY

Rezerva je závazek s nejistou časovou dobou splatnosti nebo nejistou výší. Rezervy se zaúčtují, pokud má Společnost současný závazek (zákonný nebo smluvní), který je důsledkem minulé události, a je pravděpodobné, že vypořádání závazku povede k odlivu ekonomických prostředků a navíc je možno spolehlivě kvantifikovat hodnotu závazku.

Částka vykázaná jako rezerva je nejlepším odhadem výdajů potřebných k vyrovnání současného závazku na konci účetního období. Rezervy jsou přezkoumány na konci každého účetního období a upraveny tak, aby odrážely aktuální nejlepší odhad. Pokud již není pravděpodobné, že ke splnění závazku bude třeba odlivu prostředků představujících ekonomický prospěch, rezerva je zrušena. Rezerva se využívá pouze na výdaje, pro které byla původně uznána.

Společnost vytváří rezervy na soudní spory, v roce 2015 byla vytvořena rezerva na mzdové bonusy, která byla v roce 2016 zúčtována. Na bonusy za rok 2016 byla vytvořena dohadná položka. Na budoucí provozní ztráty se rezerva nevykazuje.

## J) PŘEPOČTY CIZÍCH MĚN

Společnost používá pro přepočet transakcí v cizí měně denní kurz ČNB. Aktiva a pasiva v zahraniční měně jsou k rozvahovému dni přepočítávána podle kurzu devizového trhu vyhlášeného ČNB. Nerealizované kurzové zisky a ztráty jsou zachyceny ve výsledku hospodaření.

## K) ÚČTOVÁNÍ NÁKLADŮ A VÝNOSŮ

Náklady a výnosy zachycuje Společnost podle těchto zásad:

- náklady a výnosy se účtují zásadně do období, s nímž časově a věcně souvisejí,
- opravy nákladů nebo výnosů minulých účetních období se účtují na účtech nákladů a výnosů, kterých se týkají,
- náklady a výdaje, které se týkají budoucích období, se časově rozlišují ve formě nákladů příštích období nebo výdajů příštích období na příslušných účtech přechodných aktiv a pasiv,
- výnosy a příjmy, které se týkají budoucích období, se časově rozlišují ve formě výnosů příštích období nebo příjmů příštích období na příslušných účtech přechodných aktiv a pasiv.

## L) DAŇ Z PŘÍJMŮ

Náklad na daň z příjmů se počítá za pomoci platné daňové sazby z účetního zisku zvýšeného nebo sníženého o trvale nebo dočasně daňově neuznatelné náklady a nezdaňované výnosy (např. tvorba a zúčtování ostatních rezerv a opravných položek, náklady na reprezentaci, rozdíl mezi účetními a daňovými odpisy atd.). Dále se zohledňují položky snižující základ daně (dary), odčitatelné položky (daňová ztráta, náklady na realizaci projektů výzkumu a vývoje) a slevy na dani z příjmů.

Odložená daňová povinnost odráží daňový dopad přechodných rozdílů mezi zůstatkovými hodnotami aktiv a pasiv z hlediska účetnictví a stanovení základu daně z příjmu s přihlédnutím k období realizace. Odložená daň z příjmů se stanoví za použití daňové sazby (a daňových zákonů), která byla schválena nebo proces jejich schvalování v podstatě dokončen, a o kterých se

předpokládá, že budou účinné v období, ve kterém bude příslušná daňová pohledávka realizována nebo závazek odložené daně z příjmu vyrovnán. Odložené daňové pohledávky se vykazují v rozsahu, v němž je pravděpodobné, že bude v budoucnosti dosaženo zdanitelného zisku, který umožní uplatnění těchto přechodných rozdílů.

## **M) VÝZNAMNÉ ÚČETNÍ ODHADY A PŘEDPOKLADY**

Sestavení účetní závěrky vyžaduje, aby vedení společnosti používalo odhady a předpoklady, jež mají vliv na vykazované hodnoty majetku a závazků k datu účetní závěrky a na vykazovanou výši výnosů a nákladů za sledované období. Vedení společnosti stanovilo tyto odhady a předpoklady na základě všech jemu dostupných relevantních informací. Nicméně, jak vyplývá z podstaty odhadu, skutečné hodnoty v budoucnu se mohou od těchto odhadů odlišovat.

### **Daň z příjmů**

Společnost podléhá dani z příjmu v České republice. V případě, že Společnost k datu sestavení účetní závěrky nemá k dispozici údaj o dani z příjmů, vychází z kvalifikovaného odhadu provedeného ve spolupráci s daňovým poradcem.

### **Ostatní odhady**

Ostatní odhady, které provádí Společnost, jsou účtovány a vykazovány na základě odborného posouzení, zkušeností z minulých období, statistických průzkumů či propočtem. Každý odborný odhad je doložen metodou a způsobem, kterým byla uvedena skutečnost odhadnuta.

## **N) NÁSLEDNÉ UDÁLOSTI**

Dopad událostí, které nastaly mezi rozvahovým dnem a dnem sestavení účetní závěrky, je zachycen v účetních výkazech v případě, že tyto události poskytly doplňující informace o skutečnostech, které existovaly k rozvahovému dni.

V případě, že mezi rozvahovým dnem a dnem sestavení účetní závěrky došlo k významným událostem zohledňujícím skutečnosti, které nastaly po rozvahovém dni, jsou důsledky těchto událostí popsány v příloze účetní závěrky, ale nejsou zaúčtovány v účetních výkazech.

## **O) ZMĚNY ZPŮSOBŮ OCEŇOVÁNÍ, ODPISOVÁNÍ, SROVNATELNOSTI A OPRAVY CHYB MIN. OBDOBÍ**

V roce 2015 platila v HIPCC a kongresové části společnosti rozdílná metodika účtování hmotného majetku s dobou použitelnosti delší než jeden rok a hodnotou 1 – 5 tis. Kč. V kongresové části byl tento majetek účtován do nákladů jednorázově, v HIPCC postupně během 24 měsíců. Od roku 2016 došlo ke sjednocení metodiky a v rámci celé společnosti je tento majetek účtován přímo do nákladů.

Roční mzdové bonusy byly do nákladů roku 2015 promítnuty prostřednictvím tvorby rezervy (ve výši 11 190 tis. Kč). V roce 2016 byla na roční mzdové bonusy vytvořena dohadná položka ve výši 8 160 tis. Kč. V osobních nákladech za rok 2015 je tak zahrnuta výplata bonusů za rok 2014, proti které byla zúčtována rezerva. V osobních nákladech roku 2016 jsou obsaženy jak vyplacené bonusy za rok 2015, tak odhad mzdových bonusů za rok 2016.



### 3. DLOUHODOBÝ NEHMOTNÝ MAJETEK

v tisících Kč	Software	Ocenitelná práva	Jiný dl. nehmotný majetek	Ned. dl. nehmotný majetek	Celkem
<b>Stav k 1. 1. 2015</b>					
Pořizovací cena	10 324	602	1 522	15	12 463
Oprávký	-10 290	-602	-135	0	-11 028
Čistá účetní hodnota	34	0	1 387	15	1 436
<b>Rok končící 31. 12. 2015</b>					
Počáteční čistá účetní hodnota	34	0	1 387	15	1 436
Přírůstky (PC)	0	0	603	0	603
Úbytky (PC)	0	0	-161	-15	-176
Odpisy	-34	0	-23	0	-57
<b>Konečná čistá účetní hodnota</b>	<b>0</b>	<b>0</b>	<b>1 806</b>	<b>0</b>	<b>1 806</b>
<b>Stav k 1. 1. 2016</b>					
Pořizovací cena	10 324	602	1 964	0	12 890
Oprávký	-10 324	-602	-158	0	-11 084
Čistá účetní hodnota	0	0	1 806	0	1 806
<b>Rok končící 31. 12. 2016</b>					
Počáteční čistá účetní hodnota	0	0	1 806	0	1 806
Přírůstky (PC)	1 068	0	329	2 143	3 540
Úbytky (PC)	0	0	-574	0	-574
Odpisy	-7	0	-18	0	-25
<b>Konečná čistá účetní hodnota</b>	<b>1 061</b>	<b>0</b>	<b>1 543</b>	<b>2 143</b>	<b>4 747</b>
<b>Stav k 31. 12. 2016</b>					
Pořizovací cena	11 392	602	1 719	2 143	15 856
Oprávký	-10 331	-602	-176	0	-11 109
Čistá účetní hodnota	1 061	0	1 543	2 143	4 747

Součástí jiného dlouhodobého nehmotného majetku jsou emisní povolenky k 31. 12. 2016 ve výši 1 515 tis. Kč (k 31. 12. 2015 ve výši 1 760 tis. Kč). Pro ocenění připsání emisních povolenek je využívána tržní cena vyhlášená německou burzou EEX (EUROPEAN ENERGY EXCHANGE AG - <http://www.eex.com>).

Společnost v roce 2015 vypustila do ovzduší celkem 3 458 t CO<sub>2</sub>, v roce 2014 bylo do ovzduší vypuštěno celkem 3 443 t CO<sub>2</sub>. Na základě rozhodnutí Ministerstva životního prostředí o přidělu bezplatných povolenek na třetí obchodovací období od roku 2013 do roku 2020 bylo Společnosti přiděleno 2 395 ks emisních povolenek na rok 2016 (pro rok 2015 bylo přiděleno 2 738 ks).

	Množství t CO <sub>2</sub>	Hodnota v tis. Kč
<b>Stav emisních povolenek k 1. 1. 2015</b>	<b>10 138</b>	<b>1 346</b>
Připsání na účet u rejstříku obchodování s povolenkami	2 738	575
Spotřeba roku 2014	-3 443	-161
<b>Stav emisních povolenek k 31. 12. 2015</b>	<b>9 433</b>	<b>1 760</b>
Připsání na účet u rejstříku obchodování s povolenkami	2 395	329
Spotřeba roku 2015	-3 458	-574
<b>Stav emisních povolenek k 31. 12. 2016</b>	<b>8 370</b>	<b>1 515</b>
Připsání na účet u rejstříku obchodování s povolenkami	2 063	287
Spotřeba roku 2016	-2 993	-565

## 4. DLOUHODOBÝ HMOTNÝ MAJETEK

v tisících Kč	Pozemky	Stavby	Samostatné movité věci	Jiný dl. hmotný majetek	Ned. dl. hmotný majetek	Poskytnuté zálohy	Celkem
<b>Stav k 1. 1. 2015</b>							
Pořizovací cena	909 968	8 257 808	213 796	54 439	4 511	445	9 440 967
Oprávky	0	-6 686 803	-195 244	0	0	0	-6 882 047
Čistá účetní hodnota	909 968	1 571 005	18 552	54 439	4 511	445	2 558 920
<b>Rok končící 31. 12. 2015</b>							
Počáteční čistá účetní hodnota	909 968	1 571 005	18 552	54 439	4 511	445	2 558 920
Přírůstky (PC)	0	8 645	5 029	32	3 583	0	17 289
Úbytky (PC)	0	-8	-18 811	0	0	-445	-19 264
Manka, škody, prodej majetku	0		-25	0	0	0	-25
Odpisy	0	-68 165	-4 984	0	0	0	-73 149
Vyřazení (-)	0	8	18 811	0	0	0	18 819
<b>Konečná čistá účetní hodnota</b>	<b>909 968</b>	<b>1 511 484</b>	<b>18 572</b>	<b>54 472</b>	<b>8 094</b>	<b>0</b>	<b>2 502 590</b>
<b>Stav k 1. 1. 2016</b>							
Pořizovací cena	909 968	8 266 445	200 013	54 472	8 094	0	9 438 992
Oprávky	0	-6 754 961	-181 441	0	0	0	-6 936 402
Čistá účetní hodnota	909 968	1 511 484	18 572	54 472	8 094	0	2 502 590
<b>Rok končící 31. 12. 2016</b>							
Počáteční čistá účetní hodnota	909 968	1 511 484	18 572	54 472	8 094	0	2 502 590
Přírůstky (PC)	0	105 695	21 644	0	18 502	931	146 772
Úbytky (PC)	0	0	-8 789	0	0	0	-8 789
Manka, škody, prodej majetku	0	0	-11	0	0	0	-11
Odpisy	0	-66 064	-5 640	-8	0	0	-71 712
Opravné položky	0	0	0	-12 607	0	0	-12 607
Vyřazení (-)	0	0	8 789	0	0	0	8 789
<b>Konečná čistá účetní hodnota</b>	<b>909 968</b>	<b>1 551 115</b>	<b>34 565</b>	<b>41 857</b>	<b>26 596</b>	<b>931</b>	<b>2 565 032</b>
<b>Stav k 31. 12. 2016</b>							
Pořizovací cena	909 968	8 372 140	212 868	54 472	26 596	931	9 576 975
Oprávky	0	-6 821 025	-178 303	-8	0	0	-6 999 336
Opravné položky	0	0	0	-12 607	0	0	-12 607
Čistá účetní hodnota	909 968	1 551 115	34 565	41 857	26 596	931	2 565 032

Nejvýznamnější zařazenou položkou dlouhodobého hmotného majetku v roce 2016 bylo technické zhodnocení budovy ve výši 101 417 tis. Kč provedené v rámci projektu energetických úspor. Nedokončený hmotný majetek představuje nezařazené investice v rámci probíhající rekonstrukce a dostavby kongresového centra. V roce 2016 byly na základě znaleckého posudku tvořeny opravné položky ve výši 12 607 tis. Kč k uměleckým dílům v majetku Společnosti (evidovaným jako jiný dl. hmotný majetek).

V souladu s účetními postupy, popsanými v bodě 2 B), účtovala Společnost část hmotného majetku přímo do nákladů a není tak uveden v rozvaze. Společnost v roce 2016 pořídila drobný majetek účtovaný přímo do nákladů v celkové hodnotě 3 419 tis. Kč (k 31. 12. 2015: 435 tis. Kč). Meziroční zvýšení těchto nákladů souvisí s realizací rekonstrukce a dostavby kongresového centra.

## 5. ZÁSoby

v tisících Kč	2016	2015
Materiál	3 752	4 758
Zboží	861	983
Poskytnuté zálohy na zásoby	117	0
<b>Brutto hodnota celkem</b>	<b>4 730</b>	<b>5 741</b>
Opravná položka k zásobám	-550	-578
<b>Netto hodnota celkem</b>	<b>4 180</b>	<b>5 163</b>

Brutto hodnota zásob ke konci roku 2016 činí 4 730 tis. Kč, k této hodnotě je vytvořená opravná položka ve výši 550 tis. Kč. Opravná položka k zásobám snižuje ocenění nepotřebných, zastaralých a pomalu obrátkových zásob na prodejní cenu. Hodnota vytvořené opravné položky byla stanovena vedením společnosti na základě analýzy využitelnosti a prodejnosti jednotlivých položek zásob.

## 6. POHLEDÁVKY

Brutto hodnota krátkodobých pohledávek z obchodních vztahů činí 29 051 tis. Kč (k 31. 12. 2015: 18 952 tis. Kč). K této hodnotě jsou tvořeny opravné položky ve výši 3 548 tis. Kč (k 31. 12. 2015: 4 051 tis. Kč). Společnost nemá pohledávky určené k obchodování oceněné reálnou hodnotou. Společnost neviduje pohledávky, které mají k rozvahovému dni dobu splatnosti delší než pět let. Společnost nemá žádné pohledávky kryté věcnými zárukami ani podmíněné pohledávky.

Krátkodobé pohledávky z obchodních vztahů v brutto hodnotě mají následující věkovou strukturu:

v tisících Kč	2016	2015
do splatnosti	16 820	9 655
1 - 90 dní po splatnosti	7 183	4 672
91 - 180 dní po splatnosti	2 166	653
181 - 360 dní po splatnosti	613	325
nad 360 dní po splatnosti	2 269	3 645
<b>CELKEM</b>	<b>29 051</b>	<b>18 952</b>

## 7. PENĚŽNÍ PROSTŘEDKY A KR. FINANČNÍ MAJETEK

v tisících Kč	2016	2015
Peněžní prostředky v pokladně	804	597
Peněžní prostředky na bank. účtech	973 265	386 300
Depozitní směnka	0	600 000
<b>CELKEM</b>	<b>974 069</b>	<b>986 897</b>

## 8. ČASOVÉ ROZLIŠENÍ

Náklady a příjmy příštích období k 31. 12. 2016 činí v souhmu 1 121 tis. Kč (k 31. 12. 2015: 873 tis. Kč). Výdaje příštích období jsou k 31. 12. 2016 zaúčtovány ve výši 138 tis. Kč (k 31. 12. 2015: 224 tis. Kč). Výnosy příštích období představují zejména časové rozlišení předem přijatého nájemného. Tyto příjmy jsou účtovány do výnosů období, do kterého věcně a časově přísluší. Jejich výše k 31. 12. 2016 činí 2 962 tis. Kč (k 31. 12. 2015: 6 096 tis. Kč).

## 9. VLASTNÍ KAPITÁL

### A) ZÁKLADNÍ KAPITÁL

	2016	2015
Výše základního kapitálu	3 680 000	3 680 000
Počet ks akcií	368	368
Splaceno	100%	100%

Základní kapitál je částka zapsaná v obchodním rejstříku. Celková výše základního kapitálu se skládá z 368 ks akcií ve jmenovité hodnotě jedné akcie ve výši 10 000 tis. Kč).

### B) OSTATNÍ KAPITÁLOVÉ FONDY

Ostatní kapitálové fondy představují snížení vlastního kapitálu ve výši -1 176 tis. Kč. Tato hodnota vyjadřuje dopad převodu z IAS/IFRS na ČÚS k 1. 1. 2015.

## C) NEUHRAZENÁ ZTRÁTA MINULÝCH LET

Na základě usnesení valné hromady Společnosti ze dne 20. 6. 2016, byl účetně vykázán zisk za rok 2015 ve výši 84 928 tis. Kč plně převeden na krytí neuhrazené ztráty z minulých let.

	v tisících Kč
<b>Kumulované zisky a ztráty k 31. 12. 2015</b>	<b>-303 467</b>
Výsledek hospodaření za rok 2015	84 928
<b>Kumulované zisky a ztráty k 31. 12. 2016</b>	<b>-218 539</b>

## D) ROZDĚLENÍ ZISKU/VYPOŘÁDÁNÍ ZTRÁTY ZA BĚŽNÉ ÚČETNÍ OBDOBÍ

O rozdělení zisku roku 2016 ve výši 35 795 tis. Kč prozatím nebylo rozhodnuto, představenstvo ho akcionářům doporučuje použít na úhradu neuhrazené ztráty minulých let.

## 10. REZERVY

v tisících Kč	Právní nároky	Bonusy	Rezervy celkem
<b>Stav k 1. 1. 2015</b>	<b>81</b>	<b>7 810</b>	<b>7 891</b>
Tvorba rezerv	19	11 190	11 209
Rozpuštění rezerv	0	-7 810	-7 810
<b>Stav k 31. 12. 2015</b>	<b>100</b>	<b>11 190</b>	<b>11 290</b>
Rozpuštění rezerv	-67	-11 190	-11 257
<b>Stav k 31. 12. 2016</b>	<b>33</b>	<b>0</b>	<b>33</b>

Vytvořená hodnota rezervy na právní nároky ve výši 33 tis. Kč (k 31. 12. 2015: 100 tis. Kč) je vytvářena na soudní poplatky a odměny advokátům za podání žaloby především vůči dlužným nájemcům. Jedná se tak o hodnotu potencionálních nákladů vyplývajících z neuzavřených soudních sporů. Na právní spory, u nichž vedení Společnosti předpokládá, že budou úspěšně ukončeny, nebyla rezerva tvořena.

Rezerva na roční mzdové bonusy ve výši 11 190 tis. Kč, která byla vytvořena v roce 2015, byla v roce 2016 zúčtována proti výplatě bonusů. Na bonusy za rok 2016 byla vytvořena dohadná položka (viz bod 13).

K 31. 12. 2016 si vedení Společnosti není vědomo žádných významných nevykázaných podmíněných závazků, na které by měla být dotvořena rezerva.

## 11. ZÁVAZKY

Krátkodobé závazky z obchodních vztahů činí 34 184 tis. Kč (k 31. 12. 2015: 7 035 tis. Kč). Společnost neeviduje závazky, které mají k rozvahovému dni dobu splatnosti delší než pět let. Společnost nemá žádné dluhy kryté věcnými zárukami ani podmíněné dluhy.

Dlouhodobé jiné závazky ve výši 360 tis. Kč (k 31. 12. 2015: 596 tis. Kč) představují část nebankovního úvěru se splatností nad 1 rok od data rozvahového dne. Jedná se o dva dlouhodobé úvěry od společnosti ŠkoFIN, s.r.o., které byly přijaty za účelem pořízení služebních vozidel managementu Společnosti (první úvěr ze dne 14. 4. 2014 ve výši 505 tis. Kč, roční procentní sazba nákladů na úvěr činí 5,64 %; druhý úvěr ze dne 19. 6. 2014 ve výši 643 tis. Kč, roční procentní sazba nákladů na úvěr činí 5,56 %). Sjednaná doba těchto úvěrů činí 60 měsíců. Krátkodobá část je v rozvaze vykázána na řádku krátkodobé finanční výpomoci ve výši 236 tis. Kč (k 31. 12. 2015: 224 tis. Kč).

Dohadné účty pasivní ve výši 11 589 tis. Kč (k 31. 12. 2015: 4 059 tis. Kč) jsou tvořeny zejména na roční mzdové bonusy (ve výši 8 160 tis. Kč).

Dlouhodobé přijaté zálohy nejsou k 31. 12. 2016 evidovány (k 31. 12. 2015: 384 tis. Kč). Krátkodobé přijaté zálohy činí 14 107 tis. Kč (k 31. 12. 2015: 11 679 tis. Kč) a představují především zaplacené zálohy na pořádání akcí v kongresovém centru a přijaté zálohy v HIPCC.

Závazky ze sociálního zabezpečení a zdravotního pojištění činí 3 747 tis. Kč (k 31. 12. 2015: 3 296 tis. Kč), žádné z těchto závazků nejsou evidovány po lhůtě splatnosti.

## 12. STÁT – DAŇOVÉ POHLEDÁVKY A ZÁVAZKY, DOTACE

Společnost má k 31. 12. 2016 daňové pohledávky ve výši 21 tis. Kč (k 31. 12. 2015: 0 tis. Kč).

Daňové závazky a dotace činí 7 043 tis. Kč (k 31. 12. 2015: 5 532 tis. Kč), ze kterých 4 469 tis. Kč (k 31. 12. 2015: 2 864 tis. Kč) představují závazky na dani z přidané hodnoty, 1 500 tis. Kč (k 31. 12. 2015: 1 745 tis. Kč) je dotace z titulu bezplatného nabytí emisních povolenek a 1 074 tis. Kč je daň z příjmu ze závislé činnosti a ostatní daně (k 31. 12. 2015: 923 tis. Kč).

Žádné z těchto závazků nejsou po lhůtě splatnosti. Společnost neeviduje jiné přijaté dotace na investiční či provozní účely.

## 13. ZAMĚSTNANCI

Průměrný přepočtený počet zaměstnanců a osobní náklady za rok 2016 a 2015:

2016 v tisících Kč	Počet	Mzdové náklady	Odměny členům orgánů	Sociální a zdrav. pojištění	Sociální náklady
Zaměstnanci	232,8	98 726		32 871	1 089
Management	5,7	10 329		2 868	18
Představenstvo			926	315	
Dozorčí rada			373	127	
<b>CELKEM</b>	<b>238,5</b>	<b>109 055</b>	<b>1 299</b>	<b>36 181</b>	<b>1 107</b>

2015 v tisících Kč	Počet	Mzdové náklady	Odměny členům orgánů	Sociální a zdrav. pojištění	Sociální náklady
Zaměstnanci	231,5	89 648		29 259	993
Management	4,7	8 549		2 367	17
Představenstvo			979	333	
Dozorčí rada			436	148	
<b>CELKEM</b>	<b>236,2</b>	<b>98 197</b>	<b>1 415</b>	<b>32 107</b>	<b>1 010</b>

Osobní náklady roku 2016 zahrnují dohadnou položku na roční odměny ve výši 8 160 tis. Kč, v předchozích letech byla na roční odměny tvořena rezerva. V osobních nákladech zaměstnanců je obsaženo i vyrovnání související s konkurenčními doložkami bývalého FŘ v průběhu celého roku 2015 a bývalého GŘ od 9/2015 do 8/2016. Vybraným vedoucím zaměstnancům Společnosti jsou k dispozici služební vozidla. Společnost neposkytlá žádné závdavky, zálohy, zápůjčky ani úvěry bývalým ani současným členům kontrolních a správních orgánů.

## 14. TRŽBY

Tržby z prodeje zboží a služeb mají následující strukturu podle činností Společnosti:

v tisících Kč	2016	2015
Krátkodobé pronájmy	165 768	207 352
Dlouhodobé pronájmy	152 475	156 471
Parking	19 292	20 623
Hotel	129 670	126 397
Ostatní	1 423	1 363
<b>CELKEM</b>	<b>468 628</b>	<b>512 207</b>

Krátkodobé pronájmy představují hlavní činnost Společnosti, tzn. zajišťování kongresů, konferencí, společenských a kulturních akcí, které probíhá v prostorách hlavní kongresové budovy A+B. Meziroční porovnání tržeb za krátkodobé pronájmy je zkrleslené změnou způsobu fakturace cateringových služeb, ke které došlo během roku 2015. Původně fakturoval dodavatel za catering KCP a to ho následně fakturovalo zákazníkovi. Nově fakturuje zákazníkovi až na výjimky přímo dodavatel cateringových služeb.

Hodnota tržeb za catering obsažená v tržbách krátkodobých pronájmů za rok 2016 je 4 061 tis. Kč (za rok 2015 to bylo vč. provize 45 364 tis. Kč). K dlouhodobým pronájmům prostor je využívána budova Business Centrum Vyšehrad a částečně i budova A+B. Hotel poskytuje pro své klienty standardní hotelové služby a zajišťuje i hostinskou činnost.

## 15. FINANČNÍ NÁKLADY A VÝNOSY

Složení finančních nákladů a výnosů v letech 2016 a 2015 je následující:

v tisících Kč	2016	2015
Výnosové úroky	515	347
Kurzové zisky	277	236
Ostatní finanční výnosy	293	3 053
<b>Finanční výnosy celkem</b>	<b>1 085</b>	<b>3 636</b>
Nákladové úroky	39	51
Kurzové ztráty	182	627
Ostatní finanční náklady	377	391
<b>Finanční náklady celkem</b>	<b>598</b>	<b>1 069</b>
<b>Finanční výsledek hospodaření</b>	<b>487</b>	<b>2 567</b>

Ostatní finanční výnosy za rok 2016 ve výši 293 tis. Kč (za 2015 ve výši 3 053 tis. Kč) tvoří výnosy z depozitní směnky.

## 16. ODLOŽENÁ DAŇ

V souladu s účetními postupy popsanými v bodě 2 L) byla v roce 2016 pro výpočet odložené daně použita daňová sazba 19 %. O odložené daňové pohledávce, kalkulované z následujících rozdílů, není účtováno vzhledem k propočtům předpokládaných daňových základů v následujících letech.

v tisících Kč	Rozdíl daň. a účet. ZC	Uplatnitelné daň. ztráty	Ostatní rozdíly	Celkem
k 31. 12. 2016	417 520	2 197	393	420 110

## 17. TRANSAKCE SE SPŘÍZNĚNÝMI OSOBAMI

Společnost má dvě ovládající osoby (viz bod 1). Ovládající osobou č. 1 je Hlavní město Praha s podílem na základním kapitálu ve výši 45,652 %. Ovládající osobou č. 2 je Česká republika – Ministerstvo financí s podílem na základním kapitálu ve výši 54,348 %. Tito vlastníci Společnosti ovládají přímo i nepřímo další společnosti, jejichž seznam, včetně uskutečněných transakcí, je součástí zprávy o vztazích, která tvoří samostatnou část výroční zprávy za rok 2016.

Společnost neovládá žádné osoby. Mezi osobami ovládajícími a ovládanou osobou není uzavřena žádná ovládací smlouva. Transakce uzavřené Společností se spřízněnými osobami v roce 2016 byly uzavřeny za běžných tržních podmínek.

V roce 2016 proběhly se spřízněnými osobami následující transakce:

Nákupní transakce		
v tisících Kč	2016	2015
ENESA a.s.	128 348	0
Hlavní město Praha	81	143
Pražská energetika, a.s.	37 756	46 656
Pražská plynárenská, a.s.	11 751	17 037
PREměření, a.s.	0	4
<b>CELKEM</b>	<b>177 936</b>	<b>63 840</b>

### Prodejní transakce

v tisících Kč	2016	2015
Česká exportní banka, a.s.	144	144
ČEZ, a.s.	499	678
ČEZ energetické služby, s.r.o.	4	0
ČEZ ESCO, a.s.	100	0
Hlavní město Praha	50 275	50 030
Ministerstvo financí České republiky	64	288
ŠKODA PRAHA Invest s.r.o.	19	0
<b>CELKEM</b>	<b>51 104</b>	<b>51 140</b>

K 31. 12. 2016 Společnost vykazovala pohledávku vůči hlavnímu městu Praze ve výši 699 tis. Kč (k 31. 12. 2015 ve výši 34 tis. Kč) a společnosti ČEZ ESCO, a.s. ve výši 100 tis. Kč. Dále k 31. 12. 2016 Společnost vykazovala pohledávku vůči společnosti Pražská energetika, a.s. ve výši 854 tis. Kč z titulu přeplatku na zálohách (k 31. 12. 2015 ve výši 221 tis. Kč vůči společnosti Pražská energetika, a.s. a 816 tis. Kč vůči společnosti Pražská plynárenská, a.s.).

K 31. 12. 2016 Společnost evidovala závazky vůči společnostem ENESA a.s. (ve výši 13 777 tis. Kč) a Pražská plynárenská, a.s. (ve výši 493 tis. Kč). K 31. 12. 2015 Společnost vykazovala závazek vůči hlavnímu městu Praze ve výši 39 tis. Kč.

Odměny členům statutárního a dozorčího orgánu Společnosti jsou vyčísleny v bodě 13.

## 18. SOUDNÍ SPORY

Ke konci roku 2016 Společnost řešila jeden aktivní soudní spor, jeden pasivní soudní spor a dvě exekuční řízení. Tyto spory se týkají především vymáhání pohledávek z obchodních vztahů. Dále Společnost vede restituční spor, který původně zahrmoval tři dílčí řízení: jeden aktivní a dva pasivní soudní spory. Jeden aktivní a jeden pasivní spor byly sloučeny do jediného řízení, zbývající pasivní spor byl přerušen.

Na riziko vyplývající ze soudních sporů byla vytvořena rezerva, která je součástí rezervy na právní nároky (viz bod 10).

## 19. VÝZNAMNÉ UDÁLOSTI PO ROZVAHOVÉM DNI

Po rozvahovém dni nenastaly žádné významné události.

# ZPRÁVA O VZTAZÍCH

za účetní období I. I. 2016 – 31. 12. 2016

Zpráva o vztazích mezi ovládajícími osobami a osobou ovládanou a mezi ovládanou osobou a osobami ovládanými stejnými ovládajícími osobami v souladu s ustanovením § 82 a násl. zákona č. 90/2012 Sb., o obchodních společnostech a družstvech (zákon o obchodních korporacích)

## I. Struktura vztahů

Ovládaná osoba:

**Kongresové centrum Praha, a.s.**

5. května 1640/65, Nusle, 140 00 Praha 4

IČO 63080249

zapsaná v obchodním rejstříku Městského soudu v Praze pod spis. značkou B 3275

Ovládající osoby:

ovládající osoba č. 1 (podíl na základním kapitálu: 45,652 %):

**Hlavní město Praha**

Mariánské nám. 2/2, 110 00 Praha 1

IČO 00064581

ovládající osoba č. 2 (podíl na základním kapitálu: 54,348 %):

**Česká republika – Ministerstvo financí**

Letenská 525/15, 118 10 Praha 1

IČO 00006947

Další ovládané osoby:

Přehled osob ovládaných Hlavním městem Prahou – viz příloha č. 1

Přehled osob ovládaných Českou republikou – Ministerstvem financí – viz příloha č. 2

Kongresové centrum Praha, a.s., nemá k ostatním ovládaným osobám žádný jiný vztah než obchodní – viz příloha č. 3.

Na činnosti společnosti Kongresové centrum Praha, a.s. se ostatní ovládané osoby nijak nepodílejí.

## 2. Úloha společnosti Kongresové centrum Praha, a.s.

Kongresové centrum Praha, a.s. žádné osoby neovládá.

Kongresové centrum Praha, a.s. zastává ve struktuře ovládaných osob funkci přímo ovládané osoby. Společnost především zajišťuje společenské akce (kongresy, veletrhy, výstavy apod.). Kongresové centrum Praha, a.s. vlastní a provozuje hotel Holiday Inn Prague Congress Centre.

## 3. Způsoby a prostředky ovládnání

Ovládnání se zakládá na akcionářské smlouvě uzavřené mezi ovládajícími osobami dne 2. 12. 2013. Ovládnání je prováděno prostřednictvím hlasování ovládajících osob (akcionářů) na valné hromadě společnosti Kongresové centrum Praha, a.s. Ovládnání je taktéž prováděno prostřednictvím zástupců ovládajících osob v orgánech společnosti Kongresové centrum Praha, a.s. V souladu s akcionářskou smlouvou má ovládající osoba č. 1 čtyři zástupce v představenstvu a dva v dozorčí radě; ovládající osoba č. 2 má jednoho zástupce v představenstvu a čtyři v dozorčí radě.



#### 4. Jednání učiněná z podnětu nebo v zájmu ovládající osoby nebo jí ovládaných osob týkající se majetku přesahujícího 10 % vlastního kapitálu společnosti Kongresové centrum Praha, a.s. zjištěného podle poslední účetní závěrky

Žádná taková jednání nebyla učiněna.

#### 5. Smlouvy uzavřené mezi osobou ovládanou a osobami ovládajícími nebo osobami ovládanými

Smlouvy uzavřené s ovládajícími osobami a s osobami ovládanými v r. 2016 – viz příloha č. 3.

Smlouvy byly uzavírány standardně za obvyklých cenových a jiných podmínek, žádné z osob nebyly poskytnuty výhody ani způsobena újma.

#### 6. Posouzení vzniku újmy

Společnosti Kongresové centrum Praha a.s., nevznikla v důsledku vlivu ovládajících osob žádná újma. Ovládající osoby neučinily žádná jednání, ze kterých by mohla újma vzniknout. Všechny smlouvy byly uzavřeny za standardních komerčních podmínek a stejně tak došlo k jejich plnění.

#### 7. Posouzení celkového dopadu seskupení na existenci a činnost společnosti Kongresové centrum Praha, a.s.

Výhodami plynoucími z členství v seskupení jsou zvýšení důvěryhodnosti společnosti Kongresové centrum Praha, a.s. v očích klientů a rozšíření obchodních příležitostí, nevýhodou pak zvýšené požadavky na majetkoprávní dispozice společnosti.

#### 8. Prohlášení

Tato zpráva neobsahuje údaje, které jsou předmětem obchodního tajemství společnosti Kongresové centrum Praha, a.s., ani údaje, které jsou utajovanými skutečnostmi podle zvláštního zákona.

Nedílnou součástí této zprávy jsou její přílohy:

Příloha č. 1 – Přehled osob ovládaných hl. m. Prahou přímo či nepřímo k 31. 12. 2016


Příloha č. 2 – Přehled osob ovládaných ČR - MF ČR přímo či nepřímo k 31. 12. 2016

Příloha č. 3 – Přehled smluv a jejich plnění

V Praze dne 30. 3. 2017


**Ing. Radim Haluza**

předseda představenstva  
Kongresové centrum Praha, a.s.

  
.....

**JUDr. Michaela Pobořilová**

místopředseda představenstva  
Kongresové centrum Praha, a.s.

  
.....

## Přehled osob ovládaných hl. m. Prahou přímo či nepřímo k 31. 12. 2016

Podíl na ZK	Název společnosti	IČO
<b>100,00%</b>	<b>Dopravní podnik hl.m. Prahy, akciová společnost</b>	<b>00005886</b>
	100,00% Pražská strojírna a.s.	60193298
	28,00% RENCAR PRAHA, a.s.	00506397
	100,00% Střední průmyslová škola dopravní, a.s.	25632141
<b>100,00%</b>	<b>Kolektory Praha, a.s.</b>	<b>26714124</b>
<b>100,00%</b>	<b>Obecní dům, a.s.</b>	<b>27251918</b>
<b>100,00%</b>	<b>Operátor ICT, a.s.</b>	<b>02795281</b>
<b>51,00%</b>	<b>Pražská energetika Holding a.s.</b>	<b>26428059</b>
	58,046% Pražská energetika, a.s.	60193913
	100,00% PREDistribuce, a.s.	27376516
	90,00% eYello CZ, a.s.	25054040
	100,00% PReměření, a.s.	25677063
	100,00% KORMAK Praha a.s.	48592307
	100,00% KORMAK nemovitosti s.r.o.	02065801
<b>100,00%</b>	<b>Pražská plynárenská Holding a.s.</b>	<b>26442272</b>
	100,00% Pražská plynárenská, a. s.	60193492
	100,00% Pražská plynárenská Distribuce, a.s., člen koncernu Pražská plynárenská, a.s.	27403505
	100,00% Pražská plynárenská Servis distribuce, a.s., člen koncernu Pražská plynárenská, a.s.	47116471
	100,00% Prometheus, energetické služby, člen koncernu Pražská plynárenská, a.s.	63072599
	100,00% Pražská plynárenská Správa majetku, a.s., člen koncernu Pražská plynárenská, a.s.	27436551
	100,00% Informační služby energetika, a.s.	26420830
<b>51,00%</b>	<b>Pražská teplárenská Holding a.s.</b>	<b>26416808</b>
	47,42% Pražská teplárenská, a.s.	45273600
	47,42% PT měření a.s.	04002385
	47,42% PT Real Estates, a.s.	05197155
	5,00% Areál Třeboradice, a.s.	29132282
	95,00% Energotrans SERVIS, a.s.	29352797
	100,00% Pražská teplárenská Trading, a.s.	03261816
	100,00% TERMONTA PRAHA a.s.	47116234
	100,00% Teplo Neratovice, spol. s r.o.	49827316
	100,00% RPC, a.s.	03669475
	100,00% Nová Invalidovna, a.s.	03658767
	100,00% Nový Veveslavin, a.s.	03655636
	100,00% Nové Modřany, a.s.	03658082
	100,00% Michelský trojúhelník, a.s.	03634051
	100,00% Pod Juliskou, a.s.	03668231
	100,00% PT Properties I, a.s.	03653901
	100,00% PT Properties II, a.s.	03623475
	100,00% PT Properties III, a.s.	03634329
	100,00% PT Properties IV, a.s.	03640787
<b>100,00%</b>	<b>Pražská vodohospodářská společnost a. s.</b>	<b>25656112</b>
<b>76,92%</b>	<b>Pražské služby, a.s.</b>	<b>60194120</b>
	100,00% AKROP s.r.o.	26432331
	100,00% Pražský EKOservis, s.r.o.	03298973
	100,00% EVOK, o.p.s.	02412390
<b>100,00%</b>	<b>Rozvojové projekty Praha, a.s.</b>	<b>25649329</b>
<b>100,00%</b>	<b>Technická správa komunikací hl.m. Prahy, a.s.</b>	<b>03447286</b>
<b>100,00%</b>	<b>TRADE CENTRE PRAHA a.s.</b>	<b>00409316</b>
	100,00% TCP - Vinohrady, a.s.	25672541
<b>90,0353%</b>	<b>Úpravna vody Želivka, a.s.</b>	<b>26496224</b>
	100,00% Želivská provozní a.s.	29131804
<b>97,25%</b>	<b>Zdroj pitné vody Káraný, a.s.</b>	<b>26496402</b>
	100,00% Vodárna Káraný, a.s.	29148995

## Přehled osob ovládaných ČR - MF ČR přímo či nepřímo k 31. 12. 2016

Podíl na ZK	Název společnosti	IČO
<b>40,00%</b>	<b>Exportní garanční a pojišťovací společnost, a.s.</b>	<b>45279314</b>
	16,00% Česká exportní banka, a.s.	63078333
<b>40,78%</b>	<b>Severočeské mlékárny a.s. Teplice</b>	<b>48291749</b>
<b>43,68%</b>	<b>Česká exportní banka, a.s.</b>	<b>63078333</b>
<b>46,99%</b>	<b>Ormmilk a.s. v likvidaci</b>	<b>60109092</b>
<b>49,00%</b>	<b>MUFIS, a.s.</b>	<b>60196696</b>
<b>69,78%</b>	<b>ČEZ, a.s.</b>	<b>45274649</b>
	100,00% CEZTel, a.s.	25107950
	100,00% ČEZ Distribuční služby, s.r.o.	26871823
	100,00% ČEZ ENERGOSERVIS spol.s r.o.	60698101
	100,00% ČEZ Obnovitelné zdroje, s.r.o.	25938924
	99,00% ČEZ Recyklace, s.r.o.	03479919
	0,38% ČEZ OZ uzavřený investiční fond a.s.	24135780
	100,00% ČEZ Prodej s.r.o.	27232433
	100,00% Energie2 Prodej, s.r.o.	29134013
	100,00% ČEZ Korporátní služby, s.r.o.	26206803
	0,02% ČEZ OZ uzavřený investiční fond a.s.	24135780
	100,00% ČEZ Zákaznické služby, s.r.o.	26376547
	100,00% ČEZ Energetické produkty, s.r.o.	28255933
	40,00% In PROJEKT LOUNY engineering, s.r.o.	44569688
	99,80% Inven Capital, investiční fond, a.s.	02059533
	100,00% ČEZ ICT Services, a.s.	26470411
	100,00% Telco Pro Services, a.s.	29148278
	51,05% LOMY Mořina spol. s r.o.	61465569
	66,67% OSC, a.s.	60714794
	100,00% Severočeské doly a.s.	49901982
	100,00% PRODECO, a.s.	25020790
	100,00% SD-Kolejová doprava, a.s.	25438107
	100,00% Revitrans, a.s.	25028197
	100,00% ŠKODA PRAHA a.s.	00128201
	100,00% ŠKODA PRAHA Invest s.r.o.	27257517
	5,00% ŠKO-ENERGO FIN, s.r.o.	61675954
	12,00% ŠKO-ENERGO, s.r.o.	61675938
	100,00% ČEZ Teplárenská, a.s.	27309941
	100,00% Martia, a.s.	25006754
	55,83% Tepelné hospodářství města Ústí nad Labem s.r.o.	49101684
	100,00% Teplo Klášterec s.r.o.	22801600
	0,20% Inven Capital, investiční fond, a.s.	02059533
	52,46% ÚJV Rež, a.s.	46356088
	100,00% Centrum výzkumu Řež s.r.o.	26722445
	40,00% Nuclear Safety & Tech.C.s.r.o.	27091490
	100,00% Výzkumný a zkušební ústav Plzeň, s.r.o.	47718684
	100,00% Ústav aplikované mechaniky Brno, s.r.o.	60715871
	100,00% EGP INVEST, spol. s r.o.	16361679
	100,00% Energetické centrum, s.r.o.	26051818
	100,00% ČEZ Bohunice, a.s.	28861736
	49,00% Jadrová energetická společnost Slovenska, a.s.	45337241
	100,00% ČEZ Distribuce, a.s.	24729035
	99,60% ČEZ OZ uzavřený invest.fond, a.s.	24135780
	100,00% Elektrárna Počeradý, a.s.	24208110
	100,00% Energotrans, a.s.	47115726
	95,00% Areál Třeboradice, a.s.	29132282
	100,00% Elektrárna Tisová, a.s.	29160189
	100,00% Elektrárna Mělník III, a.s.	24263397
	100,00% Elektrárna Dukovany II, a. s.	04669207
	100,00% Elektrárna Temelín II, a. s.	04669134
	100,00% Elektrárna Dětmarovice, a.s.	29452279
	100,00% ČEZ Inženýring, s.r.o.	02735385
	40,00% In PROJEKT LOUNY engineering, s.r.o.	44569688

podíl na ZK	Název společnosti	IČO
<b>69,78%</b>	<b>ČEZ, a.s.</b>	<b>45274649</b>
100,00%	ČEZ ESCO, a.s.	03592880
100,00%	ČEZ Solární, s.r.o.	27282074
100,00%	ČEZ Energetické služby, s.r.o.	27804721
50,10%	ČEZ Energo, s.r.o.	29060109
100,00%	EVČ s.r.o.	13582275
75,00%	ENESA, a.s.	27382052
100,00%	Energocentrum Vítkovice, a.s.	03936040
100,00%	AZ KLIMA a.s.	24772631
	100,00% AZ KLIMA SK, s.r.o.	35796944
	100,00% AZ VENT s.r.o.	04019261
	51,00% ČEZ LDS s.r.o.	01873237
100,00%	CEZ Bulgaria EAD	131434768
100,00%	CEZ Towarowy Dom Maklerski sp.z.o.o	287855
100,00%	CEZ Deutschland GmbH	HRB 139537
99,99%	CEZ Distributie S.A. od 3.1.2017 Distributie Energie Oltenia S.A.	14491102
67,00%	CEZ Elektro Bulgaria AD	175133827
100,00%	CEZ Hungary Ltd.	13520670-4013-113-01
100,00%	CEZ MH B.V.	24426342
100,00%	CEZ Poland Distribution B.V.	24301380
	0,0003% CEZ ESCO Polska sp.z o.o.	0000616808
	100,00% CEZ ESCO Poland B.V.	67582267
	99,9997% CEZ ESCO Polska sp.z o.o.	0000616808
	0,02% Ovidiu Development S.R.L.	18874682
0,00000139%	CEZ Vanzare S.A.	21349608
0,000001%	Tomis Team S.A.	18874690
	99,00% CEZ Polska sp.z o.o.	0000266114
100,00%	CEZ Emeuerbare Energien Verwaltungs GmbH	HRB 141626
	100,00% Windpark FOHREN-LINDEN GmbH Co KG	HRA 23953
	100,00% wpd Windparks Lee GmbH	HRB 30409
	100,00% Windpark Cheinitz-Zethlingen GmbH & Co. KG	HRA 26116
	100,00% Windpark Frauenmark III GmbH & Co. KG	HRA 26112
	100,00% Windpark Zagelsdorf GmbH & Co. KG	HRA 26699
	100,00% wpd Windparks Luv GmbH	HRB 30201
	100,00% Windpark Mengerlinghausen GmbH & Co. KG	HRA 24214
	100,00% Windpark Naundorf GmbH & Co. KG	HRA 25228
	100,00% Windpark Baben Erweiterung GmbH & Co. KG	HRA 25725
	100,00% Windpark Gremersdorf GmbH & Co. KG	HRA 27087
	100,00% wpd Windparks Nordwind GmbH	HRB 28044
	100,00% Windpark Badow GmbH & Co. KG	HRA 24600
100,00%	CEZ Emeuerbare Energien Verwaltungs GmbH	HRB 141626
100,00%	Baltic Green Construction sp. z o.o.	568025
	100,00% A.E.Wind S.A.	300814
	100,00% Baltic Green I sp.z o.o.	441069
	100,00% Baltic Green II sp.z o.o.	441363
	100,00% Baltic Green III sp.z o.o.	440952
	100,00% Baltic Green V sp.z o.o.	514397
	100,00% Baltic Green VI sp.z o.o.	516616
	100,00% Baltic Green VIII sp. Z o.o.	516701
	100,00% Baltic Green IX Sp. z o.o.	0000610092
	100,00% Baltic Green X Sp. z o.o.	0000627827
	100,00% Eco-Wind Construction S.A.	300426
	100,00% Elektrownie Wiatrowe Lubiechowo sp.z.o.o. w likwidacji	291340
	100,00% Farma Wiatrowa Lesce sp.z.o.o. w likwidacji	330281
	100,00% Farma Wiatrowa Wokolaz-Bychawa sp.z.o.o. w likwidacji	330670
	100,00% Mega Energy sp.z.o.o. w likwidacji	374306
	100,00% Baltic Green IV sp.z o.o. w likwidacji	374097
	100,00% Baltic Green VII sp. Z o.o. w likwidacji	517536
99,99%	CEZ Romania S.A.	18196091
	100,00% TMK Hydroenergy Power S.R.L.	27189093
1,00%	CEZ Polska sp.z.o.o.	266114
	100,00% Elektrownia Skawina S.A.	38504
	100,00% CEZ Chorzow S.A.	60086

podíl na ZK	Název společnosti	IČO
<b>69,78%</b>	<b>ČEZ, a.s.</b>	<b>45274649</b>
	100,00% CEZ Slovensko, s.r.o.	36797332
	100,00% CEZ Srbija d.o.o.	20180650
	99,99% CEZ Vanzare S.A.	21349608
	100,00% CEZ Trade Bulgaria EAD	113570147
	100,00% CEZ Trade Polska Sp.z.o.o.	281965
	100,00% CEZ Trade Romania S.R.L.	21447690
	100,00% CEZ Ukraine LLC	34728482
	24,50% CM European Power Slovakia s.r.o.	44354258
	50,00% CM European Power International B.V.	24439848
	51,00% CM European Power Slovakia s.r.o.	44354258
	67,00% CEZ Razpredelenie Bulgaria AD	130277958
	100,00% CEZ ICT Bulgaria EAD	203517599
	99,98% Ovidiu Development S.R.L.	18874682
	99,99% Tomis Team S.A.	188874690
	100,00% MW Team Invest S.R.L.	18926986
	100,00% CEZ Finance Ireland Ltd.	471391
	100,00% CEZ International Finance Ireland Ltd.	494547
	100,00% CEZ International Finance B.V.	24461986
	100,00% CEZ Produkty Energetyczne Polska sp.z.o.o.	321795
	50,00% Akcez Enerji A.S.	683905
	100,00% Sakarya Elektrik Dagitim A.S.	10941-18573
	100,00% Sakarya Elektrik Perakende Satis, A.S.	23996-32330
	37,36% Akenerji Elektrik Uretim A.S.	255005
	100,00% Akenerji Elektrik Enerjisi Ithalat Ihracat ve Toptan Ticaret A.S.	512971
	100,00% Egemer Elektrik Uretim A.S.	695245
	100,00% AK-EL Yalova Elektrik Uretim a.s.	417382
	100,00% AK-EL Kemah Elektrik Uretim ve Ticaret A.S.	736921
	100,00% Akenerji Dogal Gaz Ithalat Ihracat ve Toptan Ticaret A.S.	745367
	100,00% CEZ Bulgarian Investments B.V.	51661969
	100,00% Free Energy Project Oreshets EAD	201260227
	100,00% Bara Group EOOD	120545968
<b>71,89%</b>	<b>BH CAPITAL, a.s. v likvidaci</b>	<b>00546682</b>
<b>100,00%</b>	<b>Výzkumný a zkušební letecký ústav, a.s.</b>	<b>00010669</b>
	100,00% VZLU TECHNOLOGIES, a.s.	29146241
	100,00% SERENUM, a.s.	01438875
	100,00% VZLU TEST, a.s.	04521820
<b>96,50%</b>	<b>VIPAP VIDEM KRŠKO d.d.</b>	<b>SI 23087226</b>
<b>96,85%</b>	<b>HOLDING Kladno a.s. "v likvidaci"</b>	<b>45144419</b>
<b>100,00%</b>	<b>ČEPRO, a.s.</b>	<b>60193531</b>
<b>100,00%</b>	<b>Český Aeroholding, a.s.</b>	<b>24821993</b>
	100,00% Letiště Praha, a.s.	28244532
	100,00% B. aircraft, a.s.	24253006
	100,00% Czech Airlines Handling, a.s.	25674285
	100,00% Czech Airlines Technics, a.s.	27145573
	100,00% Realitní developerská, a.s.	27174166
	100,00% Sky Venture a.s.	27361381
	100,00% Whitelines Industries a.s.	27105733
<b>100,00%</b>	<b>GALILEO REAL, k.s.</b>	<b>26175291</b>
<b>100,00%</b>	<b>IMOB a.s.</b>	<b>60197901</b>
<b>100,00%</b>	<b>JUNIOR centrum, a.s. v likvidaci</b>	<b>48154946</b>
<b>100,00%</b>	<b>MERO ČR, a.s.</b>	<b>60193468</b>
	100,00% MERO Germany AG	152122768
<b>100,00%</b>	<b>CENTRUM - F, a.s.</b>	<b>00013455</b>
<b>100,00%</b>	<b>PRISKO a.s.</b>	<b>46355901</b>
	19,74% České aerolinie a.s.	45795908
<b>100,00%</b>	<b>STROJÍRNÝ TATRA PRAHA, a.s. v likvidaci</b>	<b>00674311</b>
<b>100,00%</b>	<b>THERMAL - F, a.s.</b>	<b>25401726</b>

## Přehled smluv a jejich plnění

## a) Smlouvy a jejich plnění s ovládajícími osobami

Dlužník	Smlouva	Obsah smlouvy	Částka plnění bez DPH
Hlavní město Praha	NAP/61/01/007990/2016	pronájem a služby při akci Schola Pragensis	6 335 452,00
Hlavní město Praha	NAO/01/01/001161/2014	nájemné za parkovací stání	336 000,00
Hlavní město Praha	NAN/01/01/001115/2014	pronájem prostor a poskytnutí služeb	43 573 800,00
Hlavní město Praha	OBJ/SML/61/01/00011/2016	služby při akci Schola Pragensis	29 750,00
Ministerstvo financí	sml. o nájmu parkovacích stání č. 36/2001	nájemné za parkovací stání (autobus)	54 000,00
Ministerstvo financí	obj. z dne 1.4.2016, kontrakt 2852200	občerstvení	9 614,88
<b>CELKEM</b>			<b>50 338 616,88</b>

Věřitel	Smlouva	Obsah smlouvy	Částka plnění bez DPH
Hlavní město Praha	NAP/58/04/012196/2007	pronájem plochy	21 047,00
Hlavní město Praha	NAP/83/03/010102/2013	pronájem pozemku pro navigační zařízení	60 180,00
<b>CELKEM</b>			<b>81 227,00</b>

## b) Smlouvy a jejich plnění s osobami ovládanými MF

Dlužník	Smlouva	Obsah smlouvy	Částka plnění bez DPH
Česká exportní banka, a.s.	445/2014	nájemné za parkovací stání	23 880,00
Česká exportní banka, a.s.	S-2013-944-0019	pronájem prostor a poskytnutí služeb	120 084,00
ČEZ, a.s.	smlouva:410171394, kontrakt 3132200	jídlo, parkovné, pronájem	11 301,65
ČEZ, a.s.	e-mail: 1.6.2016- M.Wagnerová	pronájem a občerstvení	6 004,13
ČEZ, a.s.	S16-00124	valná hromada ČEZ	481 311,00
ČEZ energetické služby, s.r.o.	obj. 4101298175 z 18.12.2015	pronájem	4 132,23
ČEZ ESCO, a.s.	e-mail: 17.10.2016 - S.Višňová, kontr. 3138450	parking, občerstvení, pronájem, technika	13 428,09
ČEZ ESCO, a.s.	e-mail: 2.12.2016 - A. Janošková, kontr. 8700318	NO SHOW, občerstv., parking, pronájem, technika	43 963,94
ČEZ ESCO, a.s.		ubytování	42 782,61
ŠKODA PRAHA Invest s.r.o.	smlouva o res. 2015-1432	pronájem, občerstvení, parking, technika, ubytování	18 647,94
<b>CELKEM</b>			<b>765 535,59</b>

## c) Smlouvy a jejich plnění s osobami ovládanými osobami ovládanými HMP

Věřitel	Smlouva	Obsah smlouvy	Částka plnění bez DPH
Pražská energetika, a.s.	141657	dodávka el. energie	37 756 038,64
Pražská plynárenská, a.s.	201560	dodávka plynu	11 751 428,68
<b>CELKEM</b>			<b>49 507 467,32</b>

## d) Smlouvy a jejich plnění s osobami ovládanými osobami ovládanými MF

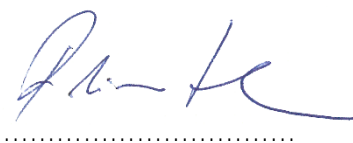
Věřitel	Smlouva	Obsah smlouvy	Částka plnění bez DPH
ENESA a.s.	0155/16/SL/110404	dodávka a montáž zásobníku	70 014,00
ENESA a.s.	0429/16/SL/110404	výměna části potrubí chl. věže č. 3	16 548,00
ENESA a.s.	0241/16/SL/132905	PD inter. úprav - část WC	36 450,00
ENESA a.s.	0377/16/SL/110404	dodávka a montáž kompenzátorů a klapek	63 559,00
ENESA a.s.	0339/16/SL/110404	dodávka a montáž cirkul. čerpadla ve strojovně UT	79 683,60
ENESA a.s.	0446/16/SL/110404	dodávka a montáž potrubí studené vody	17 000,00
ENESA a.s.	5414	energetický management	1 125 000,00
ENESA a.s.	0440/16/SL/110404	výměna reg. klapky	35 863,00
ENESA a.s.	0382/16/SL/110404	zpracování průkazu energetické náročnosti budovy	96 000,00
ENESA a.s.	0275/16/SL/110404	výměna hlavního potrubí chladicí vody	93 524,00
ENESA a.s.	0080/16/SL/110404	čištění nádrží LTO	109 450,00
ENESA a.s.	0252/16/SL/132905	izolace pod chladicí věž	97 203,00
ENESA a.s.	5414	opatření dle SES	126 000 000,00
ENESA a.s.	rámcová smlouva	zpracování celkové koncepce projektu TZI	300 000,00
ENESA a.s.	rámcová smlouva	zadání pro popt. říz. - rámc. sml. o dílo na techn. dozor v předreal. a real. fázi	188 100,00
ENESA a.s.	obj. 11281	oprava a udržování - revize expanzomatu	10 750,00
ENESA a.s.	bez obj. p. Střílka	analýza vody	1 455,00
ENESA a.s.	11586	montáž osvětlení plastiky	7 100,00
<b>CELKEM</b>			<b>128 347 699,60</b>

# PROHLÁŠENÍ PŘEDSTAVENSTVA SPOLEČNOSTI

Podle našeho nejlepšího vědomí tato výroční zpráva podává věrný a poctivý obraz o finanční situaci, podnikatelské činnosti a výsledcích hospodaření Společnosti za rok 2016 a o vyhlídkách budoucího vývoje finanční situace, podnikatelské činnosti a výsledků hospodaření.

**Ing. Radim Haluza**

předseda představenstva  
Kongresové centrum Praha, a.s.



**JUDr. Michaela Pobořilová**

místopředseda představenstva  
Kongresové centrum Praha, a.s.



Kongresové centrum Praha, a.s.

5. května 1640/65, Nusle

140 00 Praha 4

Česká republika

Tel.: +420 261 171 111

[www.kcp.cz](http://www.kcp.cz)

