

VÝROČNÍ ZPRÁVA

2020



PRAGUE
CONGRESS CENTRE

Již 40 let spolu

OBSAH

▶	Úvodní slovo generální ředitelky	3
▶	Základní informace o společnosti	5
▶	Zpráva představenstva	7
▶	Zpráva auditora	9
▶	Účetní závěrka za rok 2020	14
▶	Zpráva o vztazích	37
▶	Poskytování informací podle zákona č. 106/1999 sb., o svobodném přístupu k informacím	45
▶	Prohlášení představenstva společnosti	46



ÚVODNÍ SLOVO GENERÁLNÍ ŘEDITELKY

Vážení obchodní partneři, kolegyně a kolegové,

předkládám vám výroční zprávu za rok 2020, který lze považovat s ohledem na vývoj koronavirové pandemie za rok mimořádně náročný. Byli jsme nuceni přejít na krizový management, abychom zajistili omezený chod budovy za maximálního dodržování bezpečnostně-hygienických pravidel a ochránili Vaše zdraví a zaměstnanců našich dlouhodobých nájemců v budovách KCP.

Prakticky zakázané podnikání ve dvou segmentech – v krátkodobých pronájmech sálů a salónek pro kongresové, konferenční a kulturní akce a hostinské činnosti hotelu Holiday Inn PCC – způsobilo pokles celkových tržeb společnosti o 52 procent na 253,1 mil. Kč. Díky stabilnímu segmentu dlouhodobých pronájmů zejména v budově Business centra Vyšehrad, minimálnímu poklesu tržeb parkingu, výrazným provozním úsporám, snížení počtu zaměstnanců a čerpání dotací z programu na podporu zaměstnanosti ANTIVIRUS se nám podařilo minimalizovat provozní ztrátu vyjádřenou ukazatelem EBITDA na 19,4 mil. Kč. Z důvodu pokračující rozsáhlé investiční činnosti dosáhla celková ztráta společnosti 113,2 mil. Kč.



Oddělení dlouhodobých pronájmů pokračovalo i v roce 2020 v započatém trendu vysoké obsazenosti všech komerčních prostor KCP. I přes ukončení pronájmu prostor společností Guarant International se nám povedlo v budově BCV dosáhnout 99% obsazenosti, jelikož uvolněné prostory byly následně pronajaty MHMP. V hlavní budově kongresového centra se zvýšila obsazenost na 94 procent, a to především díky celoročnímu pronájmu soukromé vysoké školy Newton College a udržení dlouholetých nájemců, jako je T-Mobile Czech Republic a.s., Zátíší Catering Group a.s., CZECH – IN s.r.o., Czechocar, a.s., Svaz měst a obcí České republiky, Renocar, a.s., Komerční banka, a.s., Computer System Group, a.s. a další. Většině dlouhodobých nájemců jsme s ohledem na pandemii COVID-19 a příslušný vládní program „COVID – nájemné“ poskytli slevu, která zapříčinila celkový pokles našich tržeb z tohoto segmentu oproti roku 2019 o 4 procenta.

Přestože jsme v roce 2020 očekávali 20% růst v segmentu krátkodobých pronájmů, tržby nakonec z důvodu pandemie klesly o 78 procent. Veškeré akce v segmentu krátkodobých pronájmů byly od 12. 3. do konce roku 2020 zakázány buď v rámci vyhlášeného nouzového stavu, nebo mimořádnými opatřeními Ministerstva zdravotnictví. Přesto se nám podařilo přesunout 70 procent plánovaných akcí v hodnotě 117,7 mil. Kč na rok 2021 a dále. Za dodržování přísných hygienicko-epidemiologických opatření jsme dokázali uspořádat několik akcí jako např. Valnou hromadu společnosti ČEZ a.s. či přijímací řízení 3. lékařské fakulty Univerzity Karlovy. Prostory Kongresového centra Praha si také oblíbily filmové štáby, které zde natáčely např. filmy Oslo (HBO) a Army Of The Dead: Meanwhile In Germany (NETFLIX) nebo reklamy pro významné společnosti – Pilsner Urquell, Benzina nebo Xiaomi.

Ve spolupráci s dlouhodobým partnerem AV Media, a. s. jsme inovovali naši nabídku o služby virtuálního studia a pronájmu techniky pro hybridní akce. Podařilo se tak realizovat 11 online akcí jako např. finanční konferenci Svazu měst a obcí ČR, vnitropodnikovou konferenci společnosti Olympus nebo konferenci na téma 5G sítě pro MPO ČR.

Pokles počtu konferenčních a kulturních akcí způsobil také pokles tržeb z parkování o 10 procent.

Nejvíce zasažen pandemií byl hotel Holiday Inn PCC, kde se od 12. 3. mohli ubytovat pouze obchodní cestující. Celkové tržby hotelu tak poklesly o 81 procent. Po vyhodnocení několika krizových variant řešení včetně uzavření hotelu jsme nakonec přistoupili, zejména s ohledem na pravidelné zajišťování ubytování korporátní klientely, k zachování chodu hotelu s vysokou kvalitou poskytovaných služeb a snížení počtu zaměstnanců o 30 procent. V nabídce přibyly nové produkty „pokoj jako kancelář“ a ubytování pro dlouhodobé pobyty. Bistro Esprit začalo poskytovat služby přes výdejní okénko formou „Take Away“.

Společnost zahájila dva nové společenské projekty, které se navzájem doplňují – KCP Art a Art District Vyšehrad. Jejich společným záměrem je oživit prostory KCP i severní terasu před budovou kulturními akcemi od divadelních představení přes koncerty až po taneční a hudební večery či designové výstavy. Zúčastnili jsme se též každoročního festivalu otevřených budov Open House Praha, přičemž budova KCP patřila během festivalového víkendu k těm nejvíce navštěvovaným. V rámci CSR aktivit jsme poskytli prostor konferenci na téma křehké mateřské psychiky pořádané neziskovou organizací Úsměv mámy. Dále jsme umožnili vysílání live streamu rozhovorů České televize na téma duševního zdraví v projektu „Řekni si o pomoc“ pod záštitou primátora hl. města Prahy Zdeňka Hříba.

V uplynulém roce rovněž pokračovaly přípravné práce na projektu výstavby Nové haly, která je základním předpokladem pro získání velkých mezinárodních akcí s doprovodnou výstavou.

Na závěr bych chtěla poděkovat všem členům představenstva, dozorčí rady a akcionářům za významnou podporu v řízení společnosti. Děkuji také všem svým kolegyním a kolegům za skvělou spolupráci a neutuchající odhodlání v boji o přežití v této nelehké době.



Ing. Lenka Žlebková

generální ředitelka
Kongresové centrum Praha, a. s.

ZÁKLADNÍ INFORMACE O SPOLEČNOSTI

Název: Kongresové centrum Praha, a. s.
Sídlo: 5. května 1640/65, Nusle, 140 00 Praha 4
Identifikační číslo: 63080249
Právní forma: akciová společnost
Internetová adresa: www.praguecc.cz

Předmět podnikání Společnosti zapsaný v obchodním rejstříku vedeném Městským soudem v Praze je uveden v příloze účetní závěrky za rok 2020.

Akciová společnost Kongresové centrum Praha vznikla zápisem do obchodního rejstříku dne 1. 7. 1995. Založení Společnosti bylo provedeno jediným zakladatelem, hlavním městem Prahou, který vložil do akciové společnosti veškeré jmění bývalé příspěvkové organizace Paláce kultury. Kongresové centrum Praha, a.s. dále ke dni svého vzniku převzalo veškerá práva a závazky Paláce kultury a stalo se tak jeho právním nástupcem. Společnost nemá pobočku nebo jinou část obchodního závodu v zahraničí. Společnost nedrží žádné vlastní akcie.

Historie a současnost

1981	Slavnostní otevření multifunkční budovy Kongresového centra (tehdy příspěvková organizace Palác kultury).
1995	Transformace na akciovou společnost, změna názvu na Kongresové centrum Praha, a.s. (právní nástupce Paláce kultury).
1998 - 2000	Provedena částečná rekonstrukce a dostavba kongresového centra pro potřeby Výročního zasedání MMF a skupiny SB. Byla dostavěna multifunkční budova, v níž sídlí hotel Holiday Inn Prague Congress Centre a kancelářská část Business Centre Vyšehrad.
2013	Do Společnosti vstupuje jako majoritní vlastník stát, reprezentovaný Ministerstvem financí České republiky.
2014	Společnost převzala správu hotelu Holiday Inn Prague Congress Centre. Došlo ke kompletní úhradě veškeré dluhové služby.
2015 - 2017	Realizace první etapy rekonstrukce interiéru a exteriéru kongresového centra, projektu energetických úspor, mezinárodní architektonicko-urbanistické soutěže na dostavbu výstavní haly a první etapy revitalizace hotelových pokojů.
2018	Dokončení rekonstrukce slaboproudých systémů, aktivních prvků sítě a druhé etapy revitalizace hotelových pokojů.
2019	Realizace zateplení střešního pláště, rekonstrukce šaten účinkujících a třetí etapy revitalizace hotelových pokojů.
2020	Omezení provozu kvůli pandemii COVID-19. Příprava projektu nové výstavní haly a projektu sanace jižních garáží, poslední etapa revitalizace hotelových pokojů.

Budova Kongresového centra Praha, jehož součástí je také přilehlé Business Centre Vyšehrad a čtyřhvězdičkový hotel Holiday Inn Prague Congress Centre s kapacitou 254 pokojů je dominantou stojící na jednom z nejatraktivnějších míst v Praze. S překrásnými výhledy na Pražský hrad je KCP v centru města, pouhých 30 minut vzdálené od letiště. Postavené z nejlepších materiálů se smyslem pro detail, budova skrývá mnoho jedinečných lustrů, olejových maleb a gobelínů. Díky uchování těchto uměleckých děl si mohou návštěvníci užívat nejen variability všech prostor, ale také obdivovat umělecká díla světově známých českých sklářů a malířů.

Kongresové centrum Praha na světové úrovni zabezpečuje semináře, workshopy, či firemní akce, stejně jako celosvětové summity, mezinárodní kongresy, konference či zasedání nejrůznějšího charakteru. Disponuje reprezentativními prostory s více než sedmdesáti sály a salonky s kapacitou od 20 do 2 764 míst. K vysoké technické vybavenosti patří také nejmodernější audiovizuální technika, která pod vedením zkušeného týmu zajišťuje projekci, zvuk i osvětlení. Největším sálem je Kongresový sál s maximální kapacitou 2 764 míst, který disponuje skvělou akustikou a delegátům

či divákům poskytuje maximální pohodlí. Právě díky této skvělé akustice se řadí mezi nejlepší koncertní sály světa.

Kongresové centrum Praha každoročně hostí široké spektrum akcí. Má dlouholetou tradici v realizaci těch nejvýznamnějších mezinárodních politických a ekonomických událostí – včetně Výročního zasedání Rad guvernérů Mezinárodního měnového fondu a Skupiny Světové banky v roce 2000, Summitu NATO v roce 2002, akcí souvisejících s předsednictvím České republiky v Radě Evropy v roce 2009 či kongresem Mezinárodní kongresové asociace ICCA 2017.

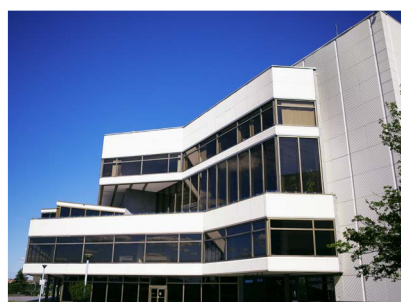
Kongresové centrum Praha je aktivním členem organizace Prague Convention Bureau a mezinárodních oborových asociací: ICCA – International Congress and Convention Association, AIPC – International Association of Congress Centres. Na mezinárodním fóru je společnost respektována jako klíčový reprezentant kongresového odvětví České republiky.

AKTIVITY V OBLASTI VÝZKUMU A VÝVOJE, OCHRANY ŽIVOTNÍHO PROSTŘEDÍ A PRACOVNĚPRÁVNÍCH VZTAHŮ

Společnost v letech 2020 a 2019 nevyvíjela žádné aktivity v oblasti výzkumu a vývoje. V oblasti ochrany životního prostředí a pracovněprávních vztahů postupovala Společnost v letech 2020 a 2019 v souladu se zákonnými předpisy.

VÝZNAMNÉ UDÁLOSTI PO ROZVAHOVÉM DNI

Po 31. 12. 2020 nenastaly žádné jiné významné události než ty, které jsou uvedeny v bodě 22 přílohy účetní závěrky za rok 2020.



ZPRÁVA PŘEDSTAVENSTVA

O PODNIKATELSKÉ ČINNOSTI A O STAVU MAJETKU SPOLEČNOSTI KONGRESOVÉ CENTRUM PRAHA, A. S.

Výsledky hospodaření za rok 2020 byly zásadně ovlivněny pandemií COVID-19 a mimořádnými opatřeními Ministerstva zdravotnictví, kvůli kterým došlo k meziročnímu poklesu tržeb ve všech segmentech činnosti Společnosti. Celkové tržby se snížily o 276,0 mil. Kč na hodnotu 253,1 mil. Kč, což představuje 52% pokles oproti předcházejícímu roku.

Pokles nákladů byl způsoben po většinu roku trvajícím omezením provozu a realizovanými úspornými opatřeními. Náklady se ve srovnání s rokem 2019 snížily o 111,0 mil. Kč (22 %) na hodnotu 399,6 mil. Kč. Nejvýznamnější poklesy jsou v nakupovaných službách (o 65,8 mil. Kč), spotřebovaných nákupech (o 28,2 mil. Kč) a v osobních nákladech (o 25,4 mil. Kč). Z nakupovaných služeb se v kongresové části nejvíce snížily služby související s akcemi (o 29,6 mil. Kč), v hotelu provize a fee (o 14,0 mil. Kč) a úklid, praní a čištění (10,1 mil. Kč). Do snížení hodnoty spotřebovaných nákupů se promítly nižší náklady na energie (o 16,1 mil. Kč) a na prodané zboží v hotelu (o 9,3 mil. Kč). Osobní náklady jsou oproti předcházejícímu roku nižší z důvodu nevyplacení ročních mzdových bonusů zaměstnancům nedosažením rozpočtovaného výsledku hospodaření a také z důvodu snížení počtu zaměstnanců v průběhu roku 2020 o 20 %. Společnost naopak čerpala za rok 2020 příspěvek na mzdy z programu Antivirus ve výši 13,7 mil. Kč.

I přes částečné kompenzování propadu tržeb snížením nákladů a podporou od státu vedlo totální omezení provozu Společnosti mimořádnými opatřeními k provozní ztrátě EBITDA ve výši 19,4 mil. Kč a z důvodu zachování investiční činnosti celkové ztrátě za rok 2020 ve výši 113,2 mil. Kč, za rok 2019 bylo dosaženo zisku ve výši 38,4 mil. Kč.

V roce 2021 získala Společnost podporu z programu „COVID – Gastro – Uzavřené provozovny“ ve výši 5,3 mil. Kč, z toho 4,6 mil. Kč se týkalo období spadajícího do roku 2020. Společnost připravuje žádost o podporu z programu „COVID – Veletrhy/kongresy“ za období 3–10/2020.

KRÁTKODOBÉ PRONÁJMY

Krátkodobé pronájmy prostor pro akce v kongresovém centru patřily mezi segmenty nejvíce zasažené pandemií COVID-19 a opatřeními proti jejímu šíření. Po většinu roku bylo pořádání kongresů, konferencí nebo kulturních akcí omezeno nebo úplně zakázáno. Tržby za krátkodobé pronájmy se v roce 2020 snížily o 130,3 mil. Kč na 36,0 mil. Kč, což představuje 78% pokles v porovnání s rokem 2019.

Největší akcí uskutečněnou v KCP v roce 2020 se stala únorová konference Microsoft Ignite – The Tour FY20 s 2 000 účastníky. Od března 2020 docházelo k rušení akcí nebo jejich přesouvání do dalších let. Prostory kongresového centra určené pro krátkodobé pronájmy tak byly po zbytek roku využívány zejména pro natáčení filmů a reklam nebo menší lokální akce při dodržení přísných hygienických opatření.

DLOUHODOBÉ PRONÁJMY

Tržby za dlouhodobé pronájmy meziročně klesly o 4 % na 164,2 mil. Kč. Příčinou tohoto poklesu byly slevy poskytnuté nájemcům v návaznosti na situaci vyvolanou pandemií COVID-19, redukce pronajatých prostor nebo ukončení nájemních smluv. Naprostou většinu dlouhodobých nájemců se však podařilo v našich prostorách udržet. Obsazenost prostor pro dlouhodobé pronájmy v budově A+B se díky vlivu zahájení pronájmu prostor vysoké školy Newton College až od druhého pololetí roku 2019 dokonce meziročně zvýšila z 93 % na 94 %. V budově Business Centre Vyšehrad proběhla začátkem roku 2020, po ukončení pronájmu společností GUARANT International spol. s r.o., revitalizace uvolněných prostor pro Hlavní město Praha. To mělo za následek pokles obsazenosti na 99 % z hodnoty 100 % za předcházející rok.

PARKING

Do tržeb parkingu se promítlo zejména omezení konání kongresů, konferencí a kulturních akcí během roku 2020. Tržby tak dosáhly hodnoty 21,2 mil. Kč, což představuje 10% pokles oproti hodnotě za rok 2019.

HOTEL

V roce 2020 byl hotel Holiday Inn nejvíce zasažen pandemií COVID-19. Hotelové tržby se snížily o 81 % a dosáhly tak 31,1 mil. Kč oproti 167,5 mil. Kč za předchozí rok. Pokles tržeb za ubytování o 85 % na 17,6 mil. Kč byl zejména ovlivněn nižší průměrnou cenou ubytování spolu s poklesem obsazenosti ze 69,9 % na 12,6 %. Tržby za stravování klesly o 73 % na 11,1 mil. Kč. V roce 2020 proběhla poslední etapa revitalizace pokojů a výměna dveří do pokojů a chodeb vč. instalace nového zámkového systému.

STAV MAJETKU

V průběhu roku 2020 pokračoval projekt rekonstrukce a dostavby kongresového centra. Společnost na rekonstrukci vynaložila 99,0 mil. Kč, z toho 67,5 mil. Kč formou investic, zbývající část se promítla přímo do nákladů. Mezi nejdůležitější realizované investice v budově hotelu patřila výměna dveří do pokojů a chodeb vč. nového zámkového systému (9,6 mil. Kč) a investice v rámci revitalizace interiéru pokojů (5,8 mil. Kč). V budově kongresového centra byly instalovány nové chladicí věže (6,8 mil. Kč) a probíhala příprava projektu sanace jižních garáží (8,5 mil. Kč).

Společnost v roce 2020 také pokračovala v přípravě výstavby budovy výstavní haly, částka 26,4 mil. Kč byla investována zejména do další etapy projektu. Nová hala umožní pořádat v KCP velké kongresy, pro které jsou současné výstavní prostory nedostatečné. Zároveň bude řešeno i zkvalitnění veřejného prostoru v okolí KCP.

Z položek rekonstrukce s nákladovým dopadem byly v roce 2020 nejvýznamnější revitalizace hotelových pokojů (15,7 mil. Kč), výměna koberce a nové čalounění křesel na balkoně Kongresového sálu (6,4 mil. Kč).

Z ostatních investic, mimo projekt rekonstrukce, byly nejdůležitějšími položkami pořízení nové telefonní ústředny (3,6 mil. Kč) a implementace protokolu 802.1X (1,6 mil. Kč).

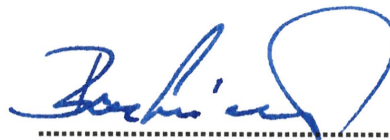
ZÁVĚR

Hospodaření společnosti skončilo za rok 2020 ztrátou ve výši 1 13 234 413,43 Kč, představenstvo v souladu se stanovami společnosti doporučuje akcionářům společnosti zaúčtování vykázané účetní ztráty v plné výši na účet 429001 - Neuhrazená ztráta minulých let.

Podepsáno dne: 19.5.2021

Ing. Aleš Bartůněk

předseda představenstva
Kongresové centrum Praha, a. s.



JUDr. Michaela Pobořilová

místopředseda představenstva
Kongresové centrum Praha, a. s.



ZPRÁVA AUDITORA

K ÚČETNÍ ZÁVĚRCE A VÝROČNÍ ZPRÁVĚ SPOLEČNOSTI KONGRESOVÉ CENTRUM PRAHA, A.S. ZA ÚČETNÍ OBDOBÍ ROKU 2020

Identifikační údaje:

Obchodní firma:	Kongresové centrum Praha, a.s.
IČ:	630 80 249
Sídlo:	5. května 1640/65, Nusle, 140 00 Praha 4
Předmět auditu:	Ověření účetní závěrky a ostatních informací uvedených ve výroční zprávě společnosti Kongresové centrum Praha, a.s. za rok 2020
Ověřované období:	účetní období od 1. ledna 2020 do 31. prosince 2020
Rozvahový den:	31. prosinec 2020
Datum podepsání zprávy:	20. květen 2021
Auditoři:	EURO-Trend Audit, a.s. Oprávnění KAČR č. 317 Ing. Petr Ryněš Oprávnění KAČR č. 1299

**Zpráva auditora k účetní závěrce
a výroční zprávě společnosti
Kongresové centrum Praha, a.s.
za účetní období roku 2020**



EURO-Trend Audit, a.s.

Zapsaná v obchodním rejstříku – oddíl B, vložka 5767, IČ: 25733834
Senovážné náměstí 23, 110 00 Praha 1, www.eurotrend-audit.cz

 **Russell Bedford**
taking you further

Member of Russell Bedford International

ZPRÁVA NEZÁVISLÉHO AUDITORA

Akcionářům společnosti Kongresové centrum Praha, a.s.

Výrok auditora

Provedli jsme audit přiložené účetní závěrky společnosti Kongresové centrum Praha, a.s. (dále také „Společnost“) sestavené na základě českých účetních předpisů, která se skládá z rozvahy k 31. 12. 2020, výkazu zisku a ztráty za rok končící 31. 12. 2020, přehledu o změnách vlastního kapitálu za rok končící 31. 12. 2020, přehledu o peněžních tocích za rok končící 31. 12. 2020 a přílohy této účetní závěrky, která obsahuje popis použitých podstatných účetních metod a další vysvětlující informace. Údaje o společnosti Kongresové centrum Praha, a.s. jsou uvedeny v úvodu přílohy této účetní závěrky.

Podle našeho názoru účetní závěrka podává věrný a poctivý obraz aktiv a pasiv společnosti Kongresové centrum Praha, a.s. k 31. 12. 2020 a nákladů a výnosů a výsledku jejího hospodaření a peněžních toků za rok končící 31. 12. 2020 v souladu s českými účetními předpisy.

Základ pro výrok

Audit jsme provedli v souladu se zákonem o auditorech a standardy Komory auditorů České republiky pro audit, kterými jsou mezinárodní standardy pro audit (ISA), případně doplněné a upravené souvisejícími aplikačními doložkami. Naše odpovědnost stanovená těmito předpisy je podrobněji popsána v oddílu Odpovědnost auditora za audit účetní závěrky. V souladu se zákonem o auditorech a Etickým kodexem přijatým Komorou auditorů České republiky jsme na společnosti Kongresové centrum Praha, a.s. nezávislí a splnili jsme i další etické povinnosti vyplývající z uvedených předpisů. Domníváme se, že důkazní informace, které jsme shromáždili, poskytují dostatečný a vhodný základ pro vyjádření našeho výroku.

Zdůraznění skutečnosti

Upozorňujeme na skutečnosti uvedené v bodu 22 „Významné události po rozvahovém dni“ přílohy účetní závěrky, na základě kterých je činnost společnosti stále omezena v souvislosti s platnými vyhlášenými opatřeními vlády České republiky k zamezení šíření nemoci Covid-19. Náš výrok není v souvislosti s touto záležitostí modifikován.

Ostatní informace uvedené ve výroční zprávě

Ostatními informacemi jsou v souladu s § 2 písm. b) zákona o auditorech informace uvedené ve výroční zprávě mimo účetní závěrku a naši zprávu auditora. Za ostatní informace odpovídá představenstvo Společnosti.

Náš výrok k účetní závěrce se k ostatním informacím nevztahuje. Přesto je však součástí našich povinností souvisejících s ověřením účetní závěrky seznámení se s ostatními informacemi a posouzení, zda ostatní informace nejsou ve významném (materiálním) nesouladu s účetní závěrkou či s našimi znalostmi o účetní jednotce získanými během ověřování účetní závěrky nebo zda se jinak tyto informace nejeví jako významně (materiálně) nesprávné. Také posuzujeme, zda ostatní informace byly ve všech významných (materiálních) ohledech vypracovány v souladu s příslušnými právními předpisy. Tímto posouzením se rozumí, zda ostatní informace splňují požadavky právních předpisů na formální náležitosti a postup vypracování ostatních informací v kontextu významnosti (materiality), tj. zda případné nedodržení uvedených požadavků by bylo způsobitelné ovlivnit úsudek činěný na základě ostatních informací.

Na základě provedených postupů, do míry, již dokážeme posoudit, uvádíme, že

- ostatní informace, které popisují skutečnosti, jež jsou též předmětem zobrazení v účetní závěrce, jsou ve všech významných (materiálních) ohledech v souladu s účetní závěrkou a
- ostatní informace byly vypracovány v souladu s právními předpisy.

Dále jsme povinni uvést, zda na základě poznatků a povědomí o Společnosti, k nimž jsme dospěli při provádění auditu, ostatní informace neobsahují významné (materiální) věcné nesprávnosti. V rámci uvedených postupů jsme v obdržných ostatních informacích žádné významné (materiální) věcné nesprávnosti nezjistili.

Odpovědnost představenstva a dozorčí rady Společnosti za účetní závěrku

Představenstvo Společnosti odpovídá za sestavení účetní závěrky podávající věrný a poctivý obraz v souladu s českými účetními předpisy, a za takový vnitřní kontrolní systém, který považuje za nezbytný pro sestavení účetní závěrky tak, aby neobsahovala významné (materiální) nesprávnosti způsobené podvodem nebo chybou.

Při sestavování účetní závěrky je představenstvo Společnosti povinno posoudit, zda je Společnost schopna nepřetržitě trvat, a pokud je to relevantní, popsat v příloze účetní závěrky záležitosti týkající se jejího nepřetržitého trvání a použití předpokladu nepřetržitého trvání při sestavení účetní závěrky, s výjimkou případů, kdy představenstvo plánuje zrušení Společnosti nebo ukončení její činnosti, resp. kdy nemá jinou reálnou možnost než tak učinit.

Za dohled nad procesem účetního výkaznictví ve Společnosti odpovídá dozorčí rada.

Odpovědnost auditora za audit účetní závěrky

Naším cílem je získat přiměřenou jistotu, že účetní závěrka jako celek neobsahuje významnou (materiální) nesprávnost způsobenou podvodem nebo chybou a vydat zprávu auditora obsahující náš výrok. Přiměřená míra jistoty je velká míra jistoty, nicméně není zárukou, že audit provedený v souladu s výše uvedenými předpisy ve všech případech v účetní závěrce odhalí případnou existující významnou (materiální) nesprávnost. Nesprávnosti mohou vznikat v důsledku podvodů nebo chyb a považují se za významné (materiální), pokud lze reálně předpokládat, že by jednotlivě nebo v souhrnu mohly ovlivnit ekonomická rozhodnutí, která uživatelé účetní závěrky na jejím základě přijmou.

Při provádění auditu v souladu s výše uvedenými předpisy je naší povinností uplatňovat během celého auditu odborný úsudek a zachovávat profesní skepticismus. Dále je naší povinností:

- Identifikovat a vyhodnotit rizika významné (materiální) nesprávnosti účetní závěrky způsobené podvodem nebo chybou, navrhnout a provést auditorské postupy reagující na tato rizika a získat dostatečné a vhodné důkazní informace, abychom na jejich základě mohli vyjádřit výrok. Riziko, že neodhalíme významnou (materiální) nesprávnost, k níž došlo v důsledku podvodu, je větší než riziko neodhalení významné (materiální) nesprávnosti způsobené chybou, protože součástí podvodu mohou být tajné dohody (koluze), falšování, úmyslná opomenutí, nepravdivá prohlášení nebo obcházení vnitřních kontrol představenstvem.
- Seznámit se s vnitřním kontrolním systémem Společnosti relevantním pro audit v takovém rozsahu, abychom mohli navrhnout auditorské postupy vhodné s ohledem na dané okolnosti, nikoli abychom mohli vyjádřit názor na účinnost jejího vnitřního kontrolního systému.

- Posoudit vhodnost použitých účetních pravidel, přiměřenost provedených účetních odhadů a informace, které v této souvislosti představenstvo Společnosti uvedlo v příloze účetní závěrky.
- Posoudit vhodnost použití předpokladu nepřetržitého trvání při sestavení účetní závěrky představenstvem a to, zda s ohledem na shromážděné důkazní informace existuje významná (materiální) nejistota vyplývající z událostí nebo podmínek, které mohou významně zpochybnit schopnost Společnosti nepřetržitě trvat. Jestliže dojdeme k závěru, že taková významná (materiální) nejistota existuje, je naší povinností upozornit v naší zprávě na informace uvedené v této souvislosti v příloze účetní závěrky, a pokud tyto informace nejsou dostatečné, vyjádřit modifikovaný výrok. Naše závěry týkající se schopnosti Společnosti nepřetržitě trvat vycházejí z důkazních informací, které jsme získali do data naší zprávy. Nicméně budoucí události nebo podmínky mohou vést k tomu, že Společnost ztratí schopnost nepřetržitě trvat.
- Vyhodnotit celkovou prezentaci, členění a obsah účetní závěrky, včetně přílohy, a dále to, zda účetní závěrka zobrazuje podkladové transakce a události způsobem, který vede k věrnému zobrazení.

Naší povinností je informovat představenstvo a dozorčí radu mimo jiné o plánovaném rozsahu a načasování auditu a o významných zjištěních, která jsme v jeho průběhu učinili, včetně zjištěných významných nedostatků ve vnitřním kontrolním systému.

Praha, 20. květen 2021



Auditorská společnost:
EURO-Trend Audit, a.s.
 Senovážné nám. 978/23, Praha 1
Oprávnění KAČR č. 317

Za společnost:
 Ing. Petr Ryněš, předseda správní rady




Klíčový auditorský partner:
Ing. Petr Ryněš
Oprávnění KAČR č. 1299

ÚČETNÍ ZÁVĚRKA ZA ROK 2020

Účetní závěrka společnosti Kongresové centrum Praha, a. s. za rok 2020 zpracovaná v souladu se zákonem o účetnictví a příslušnými nařízeními a vyhláškami platnými v České republice.

Rozvahový den: 31. 12. 2020

V představenstvu schváleno dne: 19. 5. 2021

Podpisový záznam statutárního orgánu Společnosti:

Ing. Aleš Bartůněk

předseda představenstva
Kongresové centrum Praha, a. s.



JUDr. Michaela Pobořilová

místopředseda představenstva
Kongresové centrum Praha, a. s.



OBSAH

▶	Výkaz zisku a ztráty	16
▶	Rozvaha	17
▶	Přehled o změnách vlastního kapitálu	18
▶	Přehled o peněžních tocích	18
▶	Příloha v účetní závěrce pro rok 2020	19
	1. Základní informace o společnosti	19
	2. Účetní metody a obecné účetní zásady	21
	3. Dlouhodobý nehmotný majetek	26
	4. Dlouhodobý hmotný majetek	27
	5. Zásoby	28
	6. Pohledávky	28
	7. Peněžní prostředky a kr. finanční majetek	29
	8. Časové rozlišení	29
	9. Vlastní kapitál	29
	10. Rezervy	30
	11. Závazky	30
	12. Stát – daňové pohledávky a závazky, dotace	31
	13. Zaměstnanci	31
	14. Tržby	32
	15. Služby	32
	16. Jiné provozní náklady a výnosy	33
	17. Finanční náklady a výnosy	33
	18. Odložená daň	34
	19. Splatná daň z příjmu	34
	20. Transakce se spřízněnými osobami	35
	21. Soudní spory	35
	22. Významné události po rozvahovém dni	36

VÝKAZ ZISKU A ZTRÁTY

ZA OBDOBÍ KONČÍCÍ 31. 12. 2020

	v tisících Kč	2 020	2 019
I.	Tržby z prodeje výrobků a služeb	241 727	486 422
II.	Tržby za prodej zboží	11 352	42 660
A.	Výkonová spotřeba	131 934	225 900
A.1.	Náklady vynaložené na prodané zboží	4 411	13 698
A.2.	Spotřeba materiálu a energie	43 200	62 099
A.3.	Služby	84 323	150 103
D.	Osobní náklady	155 726	181 136
D.1.	Mzdové náklady	115 924	134 989
D.2.	Náklady na sociální zabezpečení, zdravotní pojištění a ostatní náklady	39 802	46 147
D.2.1.	Náklady na sociální zabezpečení a zdravotní pojištění	37 528	44 201
D.2.2.	Ostatní náklady	2 274	1 946
E.	Úpravy hodnot v provozní oblasti	93 476	85 651
E.1.	Úpravy hodnot dlouhodobého nehmotného a hmotného majetku	93 793	85 869
E.1.1.	Úpravy hodnot dlouhodobého nehmotného a hmotného majetku - trvalé	93 793	85 869
E.2.	Úpravy hodnot zásob	-329	17
E.3.	Úpravy hodnot pohledávek	12	-235
III.	Ostatní provozní výnosy	20 422	9 856
III.1.	Tržby z prodaného dlouhodobého majetku	257	478
III.2.	Tržby z prodaného materiálu	12	24
III.3.	Jiné provozní výnosy	20 153	9 354
F.	Ostatní provozní náklady	17 342	15 274
F.1.	Zůstatková cena prodaného dlouhodobého majetku	28	0
F.2.	Zůstatková cena prodaného materiálu	2	0
F.3.	Daně a poplatky	1 068	1 135
F.4.	Rezervy v provozní oblasti a komplexní náklady příštích období	-34	0
F.5.	Jiné provozní náklady	16 278	14 139
*	Provozní výsledek hospodaření (+/-)	-124 977	30 977
VI.	Výnosové úroky a podobné výnosy	8 933	9 965
VI.2.	Ostatní výnosové úroky a podobné výnosy	8 933	9 965
J.	Nákladové úroky a podobné náklady	0	2
J.2.	Ostatní nákladové úroky a podobné náklady	0	2
VII.	Ostatní finanční výnosy	3 908	116
K.	Ostatní finanční náklady	1 098	2 644
*	Finanční výsledek hospodaření	11 743	7 435
**	Výsledek hospodaření před zdaněním (+/-)	-113 234	38 412
**	Výsledek hospodaření po zdanění (+/-)	-113 234	38 412
***	Výsledek hospodaření za účetní období	-113 234	38 412
*	Čistý obrát za účetní období = I. + II. + III. + IV. + V. + VI. + VII.	286 342	549 019

ROZVAHA

K 31. 12. 2020

	2020		2019	
	Brutto	Korekce	Netto	Netto
v tisících Kč				
AKTIVA CELKEM	10 753 602	-7 263 168	3 490 434	3 634 354
B. Stálá aktiva	9 953 957	-7 260 493	2 693 464	2 710 853
B.I. Dlouhodobý nehmotný majetek	20 500	-16 572	3 928	4 499
B.I.2. Ocenitelná práva	19 166	-16 477	2 689	3 420
B.I.2.1. Software	18 454	-15 982	2 472	3 121
B.I.2.2. Ostatní ocenitelná práva	712	-495	217	299
B.I.4. Ostatní dlouhodobý nehmotný majetek	1 168	-95	1 073	1 079
B.I.5. Poskytnuté zálohy na dl. nehmotný majetek a nedokončený dl. nehm. majetek	166	0	166	0
B.I.5.2. Nedokončený dlouhodobý nehmotný majetek	166	0	166	0
B.II. Dlouhodobý hmotný majetek	9 933 457	-7 243 921	2 689 536	2 706 354
B.II.1. Pozemky a stavby	9 536 034	-7 042 609	2 493 425	2 523 934
B.II.1.1. Pozemky	909 968	0	909 968	909 968
B.II.1.2. Stavby	8 626 066	-7 042 609	1 583 457	1 613 966
B.II.2. Hmotné movité věci a jejich soubory	255 119	-186 044	69 075	80 863
B.II.4. Ostatní dlouhodobý hmotný majetek	54 455	-15 268	39 187	39 187
B.II.4.3. Jiný dlouhodobý hmotný majetek	54 455	-15 268	39 187	39 187
B.II.5. Poskytnuté zálohy na dl. hmotný majetek a nedokončený dl. hmotný majetek	87 849	0	87 849	62 370
B.II.5.1. Poskytnuté zálohy na dlouhodobý hmotný majetek	0	0	0	2 586
B.II.5.2. Nedokončený dlouhodobý hmotný majetek	87 849	0	87 849	59 784
C. Oběžná aktiva	794 881	-2 675	792 206	920 241
C.I. Zásoby	3 107	-38	3 069	3 490
C.I.1. Materiál	2 472	-38	2 434	2 294
C.I.3. Výrobky a zboží	635	0	635	1 196
C.I.3.2. Zboží	635	0	635	1 196
C.II. Pohledávky	11 523	-2 637	8 886	23 632
C.II.1. Dlouhodobé pohledávky	71	0	71	86
C.II.1.5. Pohledávky - ostatní	71	0	71	86
C.II.1.5.2. Dlouhodobé poskytnuté zálohy	71	0	71	86
C.II.2. Krátkodobé pohledávky	11 452	-2 637	8 815	23 546
C.II.2.1. Pohledávky z obchodních vztahů	8 183	-2 566	5 617	13 583
C.II.2.4. Pohledávky - ostatní	3 269	-71	3 198	9 963
C.II.2.4.4. Krátkodobé poskytnuté zálohy	1 008	0	1 008	5 514
C.II.2.4.5. Dohadné účty aktivní	560	0	560	4 388
C.II.2.4.6. Jiné pohledávky	1 701	-71	1 630	61
C.IV. Peněžní prostředky	780 251	0	780 251	893 119
C.IV.1. Peněžní prostředky v pokladně	1 643	0	1 643	635
C.IV.2. Peněžní prostředky na účtech	778 608	0	778 608	892 484
D. Časové rozlišení aktiv	4 764	0	4 764	3 260
D.1. Náklady příštích období	4 764	0	4 764	3 260
PASIVA CELKEM			3 490 434	3 634 354
A. Vlastní kapitál			3 381 603	3 494 837
A.I. Základní kapitál			3 680 000	3 680 000
A.I.1. Základní kapitál			3 680 000	3 680 000
A.II. Ážio a kapitálové fondy			-1 176	-1 176
A.II.2. Kapitálové fondy			-1 176	-1 176
A.II.2.1. Ostatní kapitálové fondy			-1 176	-1 176
A.IV. Výsledek hospodaření minulých let (+/-)			-183 987	-222 399
A.IV.1. Nerozdělený zisk nebo neuhrazená ztráta minulých let (+/-)			-183 987	-222 399
A.V. Výsledek hospodaření běžného účetního období (+/-)			-113 234	38 412
B.+C. Cizí zdroje			105 777	136 476
B. Rezervy			19	53
B.4. Ostatní rezervy			19	53
C. Závazky			105 758	136 423
C.I. Dlouhodobé závazky			5 967	5 557
C.I.4. Závazky z obchodních vztahů			5 967	5 557
C.II. Krátkodobé závazky			99 791	130 866
C.II.3. Krátkodobé přijaté zálohy			62 004	55 268
C.II.4. Závazky z obchodních vztahů			16 678	27 441
C.II.8. Závazky ostatní			21 109	48 157
C.II.8.3. Závazky k zaměstnancům			7 093	7 799
C.II.8.4. Závazky ze sociálního zabezpečení a zdravotního pojištění			3 682	4 329
C.II.8.5. Stát - daňové závazky a dotace			6 688	9 087
C.II.8.6. Dohadné účty pasivní			3 466	26 822
C.II.8.7. Jiné závazky			180	120
D. Časové rozlišení pasiv			3 054	3 041
D.1. Výdaje příštích období			1	2
D.2. Výnosy příštích období			3 053	3 039

PŘEHLED O ZMĚNÁCH VLASTNÍHO KAPITÁLU

ZA OBDOBÍ KONČÍCÍ 31. 12. 2020

v tisících Kč	Základní kapitál	Kapitálové fondy	VH minulých let	VH běžného období	Vlastní kapitál celkem
Stav k 31. 12. 2018	3 680 000	-1 176	-255 497	33 098	3 456 425
Převod zisku minulých let			33 098	-33 098	0
Zisk běžného období				38 412	38 412
Stav k 31. 12. 2019	3 680 000	-1 176	-222 399	38 412	3 494 837
Převod zisku minulých let			38 412	-38 412	0
Ztráta běžného období				-113 234	-113 234
Stav k 31. 12. 2020	3 680 000	-1 176	-183 987	-113 234	3 381 603

PŘEHLED O PENĚŽNÍCH TOCÍCH

ZA OBDOBÍ KONČÍCÍ 31. 12. 2020

v tisících Kč		2020	2019
P.	Stav peněžních prostředků a peněžních ekvivalentů na začátku účetního období	893 119	868 618
Z.	Účetní zisk nebo ztráta z běžné činnosti před zdaněním	-113 234	38 412
A.1.	Úpravy o nepeněžní operace	84 301	75 212
A.1.1.	Odpisy stálých aktiv s výjimkou ZC prodaného majetku, manka a škody na dl. majetku	93 814	85 871
A.1.2.	Změna stavu opravných položek, rezerv	-351	-218
A.1.3.	Zisk (ztráta) z prodeje stálých aktiv	-229	-478
A.1.5.	Vyúčtované nákladové úroky s výjimkou kapitalizovaných úroků a vyúčtované výnosové úroky	-8 933	-9 963
A.*	Čistý peněžní tok z prov. činnosti před zdaněním, změnami prac. kapitálu a mimoř. položkami	-28 933	113 624
A.2.	Změny stavu nepeněžních složek pracovního kapitálu	-10 332	18 403
A.2.1.	Změna stavu pohledávek z prov. činnosti, akt. účtů časového rozlišení a dohadných účtů aktivních	13 326	-12 715
A.2.2.	Změna stavu kr. závazků z prov. činnosti, pasiv. účtů časového rozlišení a dohadných účtů pasivních	-24 408	30 787
A.2.3.	Změna stavu zásob	750	331
A.**	Čistý provozní tok z provozní činnosti před zdaněním a mimořádnými položkami	-39 265	132 027
A.3.	Vyplacené úroky s výjimkou kapitalizovaných úroků	0	-2
A.4.	Přijaté úroky	8 933	9 965
A.***	Čistý peněžní tok z provozní činnosti	-30 332	141 990
B.1.	Výdaje spojené s nabytím stálých aktiv	-83 139	-117 287
B.2.	Příjmy z prodeje stálých aktiv	257	478
B.***	Čistý peněžní tok vztahující se k investiční činnosti	-82 882	-116 809
C.1.	Dopady změn dlouhodobých závazků, popřípadě takových krátkodobých závazků, které spadají do oblasti fin. činnosti (například některé provozní úvěry) na pen. prostředky a pen. ekvivalenty	346	-680
C.***	Čistý peněžní tok vztahující se k finanční činnosti	346	-680
F.	Čisté zvýšení nebo snížení peněžních prostředků	-112 868	24 501
R.	Stav peněžních prostředků a peněžních ekvivalentů na konci účetního období	780 251	893 119

PŘÍLOHA V ÚČETNÍ ZÁVĚRCE PRO ROK 2020

1. ZÁKLADNÍ INFORMACE O SPOLEČNOSTI

ZALOŽENÍ SPOLEČNOSTI A PŘEDMĚT PODNIKÁNÍ

Společnost byla založena zakladatelskou listinou jako akciová společnost a vznikla dne 1. 7. 1995 zapsáním do obchodního rejstříku vedeného u Městského soudu v Praze, oddíl B, vložka 3275 pod obchodní firmou **Kongresové centrum Praha, a.s.** (dále jen „Společnost“). Společnost sídlí na adrese 5. května 1640/65, Nusle, 140 00 Praha 4, identifikační číslo je 630 80 249.

Hlavním předmětem podnikání je:

- ▶ zajišťování kongresů, symposií, veletrhů, výstav a dalších obdobných společenských akcí,
- ▶ zajišťování uměleckých a kulturních akcí,
- ▶ hostinská činnost,
- ▶ výroba, obchod a služby neuvedené v přílohách 1 až 3 živnostenského zákona,
- ▶ pronájem nemovitostí, bytů a nebytových prostor.

VELIKOST ÚČETNÍ JEDNOTKY

V souladu se zákonem č. 563/1991 Sb., o účetnictví v platném znění je Společnost považována za střední účetní jednotku.

VLASTNÍCI

Akcionáři Společnosti k 31. 12. 2020

Obchodní firma:	Česká republika – Ministerstvo financí
Sídlo:	Letenská 525/15, 118 10 Praha 1
Identifikační číslo:	00006947
Podíl na základním kapitálu:	54,348%
<hr/>	
Obchodní firma:	Hlavní město Praha
Sídlo:	Mariánské náměstí 2/2, 110 00 Praha 1
Identifikační číslo:	00064581
Podíl na základním kapitálu:	45,652%

Vzhledem ke své vlastnické struktuře podléhá Společnost účetní konsolidaci státu.

STATUTÁRNÍ A DOZORČÍ ORGÁNY SPOLEČNOSTI

Orgány Společnosti jsou valná hromada, představenstvo a dozorčí rada. Statutárním orgánem Společnosti je představenstvo. Představenstvu přísluší obchodní vedení Společnosti, včetně řádného vedení účetnictví, rozhoduje o všech záležitostech Společnosti, pokud nejsou zákonem o obchodních korporacích nebo stanovami vyhrazeny do působnosti valné hromady nebo dozorčí rady. Za představenstvo jedná navenek jménem Společnosti společně předseda představenstva nebo místopředseda představenstva a jeden člen představenstva. Podepisování za Společnost se děje tak, že k vytištěné, napsané nebo jinak zobrazené obchodní firmě Společnosti připojí oprávněné osoby svůj podpis. Kontrolním orgánem Společnosti je dozorčí rada, které přísluší dohlížet na činnost Společnosti v zákonem stanoveném rozsahu, a to zejména na výkon působnosti představenstva a na podnikatelskou činnost Společnosti. Je oprávněna ověřovat postup ve věcech Společnosti a kdykoliv nahlížet do účetních dokladů a spisů a zjišťovat stav Společnosti.

Členové představenstva k 31. 12. 2020

Předseda:	Ing. Aleš Bartůněk
Místopředseda:	JUDr. Michaela Pobořilová
Člen:	Ing. Pavel Habarta, DiS.
Člen:	Bc. Michal Hroza
Člen:	Ing. Ivana Prosecká

Členové dozorčí rady k 31. 12. 2020

Předseda:	Ing. Jaroslav Ungerman, CSc.
Člen:	PhDr. Ing. arch. Lenka Burgerová, Ph.D.
Člen:	Ing. Luboš Dubovský
Člen:	Ing. Roman Bělor
Člen:	Ing. Zdenka Klapalová, CSc.
Člen:	Adam Kočík, MBA

ZMĚNY A DODATKY PROVEDENÉ V OBCH. REJSTŘÍKU V UPLYNULÉM ÚČETNÍM OBDOBÍ

V průběhu roku 2020 došlo k personálním změnám v představenstvu i v dozorčí radě.

Pan PhDr. Marek Ženíšek, Ph. D., člen představenstva, odstoupil ze své funkce a tím došlo k 31. 7. 2020 k zániku jeho členství. Na jeho místo byl s účinností od 1. 8. 2020 představenstvem kooptován pan Bc. Michal Hroza. Do funkce byl pan Hroza zvolen Valnou hromadou 5. 2. 2021 a o jeho zápis do Obchodního rejstříku bylo požádáno 2. 3. 2021.

V dozorčí radě byl pan Ing. Jiří Opletal nahrazen panem Ing. Lubošem Dubovským, jehož členství vzniklo 21. 2. 2020.

Členství pana Adama Kočíka, MBA v dozorčí radě skončilo dne 23. 2. 2020 uplynutím jeho mandátu. Prozatím nedošlo k jeho vymazání z Obchodního rejstříku.

ORGANIZAČNÍ STRUKTURA A MANAGEMENT SPOLEČNOSTI

Vnitřní organizační struktura Společnosti je upravena organizačním řádem, který je průběžně aktualizován v návaznosti na změny organizační struktury Společnosti. Podle rozsahu působnosti, kompetencí, velikosti útvaru a charakteru vykonávaných činností jsou rozlišovány dva organizační stupně: úsek a oddělení. V základním členění byla Společnost k 31. 12. 2020 rozdělena na pět úseků: úsek generálního ředitele, úsek obchodu a marketingu, úsek finanční, úsek technický a úsek hotel (Holiday Inn Prague Congress Centre, dále i „HIPCC“).

Sídlo podnikání hotelu: Holiday Inn Prague Congress Centre
Na Pankráci 15/1684
140 00 Praha 4

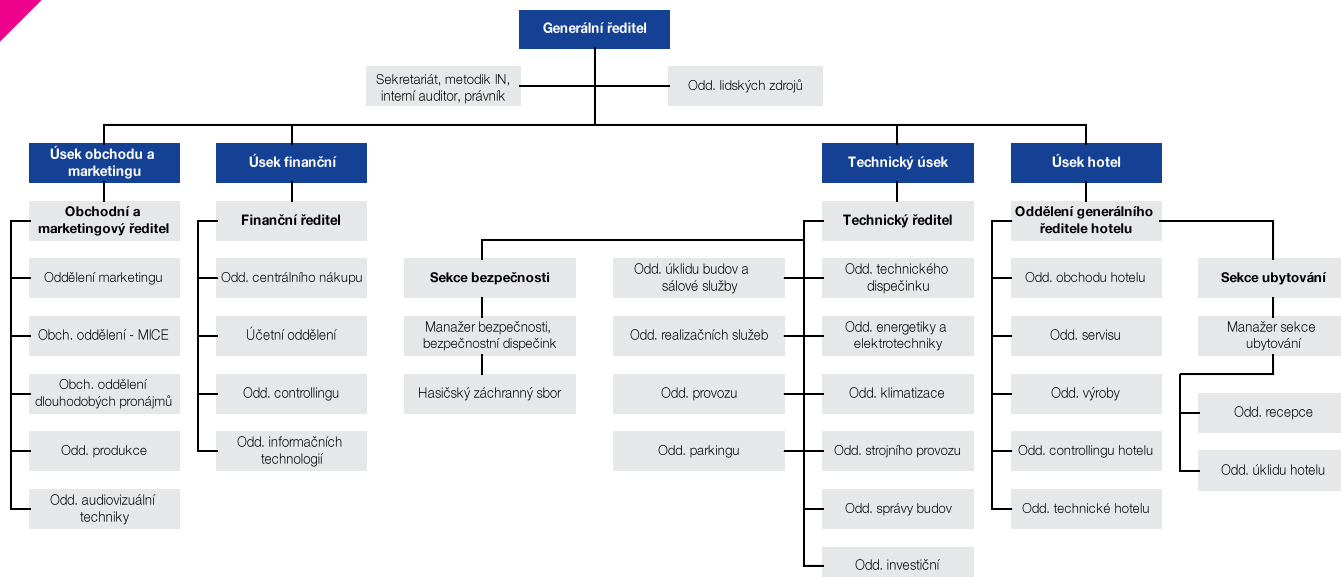
K 31. 12. 2020 nemá Společnost více než 20% podíl na základním kapitálu žádné společnosti a ani není společníkem s neomezeným ručením v žádné jiné společnosti.

Management Společnosti k 31. 12. 2020

Generální ředitelka	Ing. Lenka Žlebková
Obchodní a marketingový ředitel	Ing. Jan Ferjenčík
Finanční ředitel	Ing. Jaromír Holý
Technický ředitel	Ing. Luděk Bednář
Generální ředitel hotelu HIPCC	Ing. Zdeněk Kovařík

K 31. 12. 2020 ukončil pan Ing. Zdeněk Kovařík, Generální ředitel hotelu HIPCC svůj pracovní poměr. Od 1. 1. 2021 zastupuje dočasně tuto pozici paní Ing. Lenka Žlebková, Generální ředitelka Společnosti.

Organizační schéma Společnosti k 31. 12. 2020



S účinností od 1. 11. 2020 došlo k významné změně v organizační struktuře Společnosti. Byl zrušen úsek facility managementu a zároveň s tím byla zrušena i pozice facility management ředitele. Došlo i ke zrušení sekce provozní. Oddělení ze zrušeného úseku facility managementu byla převedena do technického úseku pod pravomoc technického ředitele, s výjimkou oddělení informačních technologií. Toto oddělení bylo převedeno do úseku finančního pod pravomoc finančního ředitele. V organizační struktuře došlo také ke vzniku nového oddělení v technickém úseku, a to oddělení investičního. V úseku hotel byla vyčleněna oddělení recepcce (původně oddělení ubytování) a oddělení úklidu hotelu do nové sekce ubytování, v jejímž čele stojí manažer sekce ubytování. Sekce ubytování spadá pod pravomoc generálního ředitele hotelu.

2. ÚČETNÍ METODY A OBECNÉ ÚČETNÍ ZÁSADY

Individuální účetní závěrka byla připravena v souladu se zákonem č. 563/1991 Sb., o účetnictví, ve znění pozdějších předpisů (dále jen zákon o účetnictví) a prováděcí vyhláškou č. 500/2002 Sb., kterou se provádějí některá ustanovení zákona o účetnictví, pro účetní jednotky, které jsou podnikateli účtujícími v soustavě podvojného účetnictví, ve znění platném pro rok 2020.

V následující části jsou uvedena základní účetní pravidla aplikovaná při zpracování této individuální účetní závěrky. Tato pravidla byla použita konzistentně pro všechna prezentovaná účetní období, pokud není uvedeno jinak.

A) DLOUHODOBÝ NEHMOTNÝ MAJETEK

Dlouhodobý nehmotný majetek se oceňuje v pořizovacích cenách, které obsahují cenu pořízení a náklady s pořízením související. Odpisy jsou vypočteny na základě pořizovací ceny a předpokládané doby životnosti příslušného majetku. Odpisový plán je v průběhu používání dlouhodobého nehmotného majetku aktualizován na základě očekávané doby životnosti a předpokládané zbytkové hodnoty majetku.

Nehmotný majetek s dobou použitelnosti delší než jeden rok oceněný při pořízení cenou nižší než 20 tis. Kč není považován za dlouhodobý nehmotný majetek. Takto definovaný nehmotný majetek je při pořízení účtován do nákladů.

OBCHODNÍ ZNAČKY A LICENCE

Obchodní značky a licence se vykazují v historických cenách. Obchodní značky a licence mají pevně stanovenou životnost a vykazují se v pořizovací ceně po odečtení oprávek. Oprávky se vypočítávají metodou rovnoměrných odpisů za účelem přiřazení pořizovací ceny obchodních značek a licencí předpokládané době životnosti (3 až 10 let).

POČÍTAČOVÝ SOFTWARE

Licence pořízené k počítačovému softwaru jsou aktivovány na základě výdajů vynaložených na pořízení konkrétního softwaru a jeho uvedení do používání. Tyto náklady jsou odepisovány po dobu jejich předpokládané životnosti (3 roky).

EMISNÍ POVOLENKY

Povolenka na emise skleníkových plynů představuje právo provozovatele zařízení, který svým provozem vytváří emise skleníkových plynů, vypustit do ovzduší, v daném kalendářním roce, ekvivalent tuny oxidu uhličitého. Nejpozději do 30. 4. následujícího kalendářního roku je Společnost povinna vyřadit z obchodování takové množství povolenek, které odpovídá vykázanému a ověřenému množství emisí skleníkových plynů v předchozím kalendářním roce.

O povolenkách na emise skleníkových plynů je účtováno jako o dlouhodobém nehmotném neodpisovaném majetku oceňovaném pořizovací cenou případně reprodukční pořizovací cenou při bezúplatném nabytí. O spotřebě povolenek se účtuje minimálně k datu účetní závěrky v závislosti na spotřebě emisních povolenek účetní jednotkou v kalendářním roce. Při bezúplatném prvním nabytí je účtováno o tomto nabytí jako o dotaci, která nesnižuje ocenění dlouhodobého nehmotného majetku. Tato dotace se rozpouští do výnosů v okamžiku, kdy jsou povolenky spotřebovávány a účtovány do nákladů, a to ve stejné výši.

Společnost byla rozhodnutím Ministerstva životního prostředí č. j. CZ-0252-17/V ze dne 8. 2. 2017 s právní mocí od 10. 2. 2017 vyřazena ze systému emisního obchodování EU-ETS.

B) DLOUHODOBÝ HMOTNÝ MAJETEK

Dlouhodobý hmotný majetek se oceňuje v pořizovacích cenách, které zahrnují cenu pořízení, náklady na dopravu, montáž, clo, úroky a další náklady s pořízením související. Náklady na technické zhodnocení dlouhodobého hmotného majetku zvyšují jeho pořizovací cenu. Opravy a údržba se účtují do nákladů.

Hmotný majetek s dobou použitelnosti delší než jeden rok, oceněný při pořízení cenou 5 tis. Kč a nižší, je účtován přímo do nákladů.

Technické zhodnocení, pokud převýšilo u jednotlivého majetku v úhrnu za zdaňovací období částku 40 tis. Kč, zvyšuje pořizovací cenu dlouhodobého majetku.

ODEPISOVÁNÍ

Veškerý nově pořízený dlouhodobý majetek je účetně odepisován podle odpisového plánu společnosti od měsíce následujícího po uvedení do užívání.

Odpisy jsou vypočteny na základě pořizovací ceny a předpokládané doby životnosti příslušného majetku. Odpisový plán je v průběhu používání dlouhodobého hmotného majetku aktualizován na základě očekávané doby životnosti a předpokládané zbytkové hodnoty majetku. Společnost používá metodu komponentního odepisování.

Předpokládaná životnost je stanovena takto:

Typ majetku	Počet let
Budovy	50 - 60
Doplňkové budovy a objekty	30
Stroje, zařízení a komponenty budovy	3 - 50
Dopravní prostředky	4 - 12
Inventář	3 - 12

V případě trvalého snížení hodnoty hmotného majetku je proveden odpis tohoto majetku. Při přechodném snížení hodnoty hmotného majetku je tvořena opravná položka.

C) PENĚŽNÍ PROSTŘEDKY, JEJICH EKVIVALENTY A TOKY

Za peněžní prostředky se považují peníze v hotovosti včetně cenin, peněžní prostředky na bankovních účtech a převody mezi finančními účty. Autorizované, ale nepřipsané úhrady platebními kartami, které evidujeme na jednom z analytických účtů převodů mezi finančními účty, jsou ve finančních výkazech zahrnovány do krátkodobých pohledávek.

Peněžními ekvivalenty se rozumí krátkodobý likvidní finanční majetek, který je snadno a pohotově směnitelný za předem známou částku peněžních prostředků a u tohoto majetku se nepředpokládají významné změny hodnoty v čase (např. likvidní cenné papíry k obchodování na veřejném trhu).

Peněžní toky z provozních, investičních nebo finančních činností se uvádějí v přehledu o peněžních tocích nekompenzované.

D) ZÁSoby

Zásoby se oceňují pořizovací cenou. Pořizovací cena zásob zahrnuje náklady na jejich pořízení včetně nákladů s pořízením souvisejících (náklady na přepravu, clo, provize atd.). Úbytek zásob je v okamžiku jejich skutečné spotřeby oceňován metodou váženého aritmetického průměru.

Opravná položka k pomalu obrátkovým a zastaralým zásobám či jinak dočasně znehodnoceným zásobám je tvořena na základě analýzy obrátkovosti zásob a na základě individuálního posouzení zásob.

E) POHLEDÁVKY

Pohledávky se oceňují při svém vzniku jmenovitou hodnotou. Ocenění pochybných pohledávek se snižuje pomocí opravných položek na vrub nákladů na jejich realizační hodnotu, a to na základě individuálního posouzení jednotlivých dlužníků a věkové struktury pohledávek.

Společnost používá následující způsob tvorby opravných položek k obchodním pohledávkám:

Pohledávky po splatnosti více než	Opravná položka do výše pohledávky
2 měsíce	20%
6 měsíců	50%
9 měsíců	80%
12 měsíců	100%

F) VLASTNÍ KAPITÁL

Základní kapitál Společnosti se vykazuje ve výši zapsané v obchodním rejstříku.

Na základě rozhodnutí valné hromady může Společnost tvořit dobrovolné fondy a fondy povinně zřizované podle zákona o obchodních korporacích a jiných obecně závazných právních předpisů. Zákon o obchodních korporacích neukládá akciové společnosti povinné vytváření rezervního fondu ze zisku. Dle platných stanov a obchodního práva platného v České republice Společnost tedy není povinna rezervní fond vytvářet.

Ostatní kapitálové fondy představují snížení vlastního kapitálu z dopadu převodu z IAS/IFRS na české účetní standardy k 1. 1. 2015.

G) VÝSLEDEK HOSPODAŘENÍ, JEHO ROZDĚLENÍ A VÝPLATA

DIVIDEND

Výsledek hospodaření v souladu s platnou právní úpravou v České republice schvaluje a rozděljuje valná hromada, a to podle příslušných ustanovení stanov Společnosti a v souladu s příslušnými ustanoveními zákona o obchodních korporacích.

Výplata dividend akcionářům Společnosti se vykazuje v účetní závěrce jako závazek v období, ve kterém jsou dividendy schváleny akcionáři Společnosti. Společnost v roce 2020 nevyplácela žádné dividendy.

H) CIZÍ ZDROJE

Dlouhodobé i krátkodobé úvěry se vykazují ve jmenovité hodnotě. Za krátkodobý úvěr se považuje i část dlouhodobých úvěrů, která je splatná do jednoho roku od rozvahového dne. Dohadné účty pasivní jsou oceňovány na základě odborných odhadů a propočtů.

I) REZERVY

Rezerva je závazek s nejistou časovou dobou splatnosti nebo nejistou výší. Rezervy se zaúčtují, pokud má Společnost současný závazek (zákonný nebo smluvní), který je důsledkem minulé události, a je pravděpodobné, že vypořádání závazku povede k odlivu ekonomických prostředků a navíc je možno spolehlivě kvantifikovat hodnotu závazku.

Částka vykázaná jako rezerva je nejlepším odhadem výdajů potřebných k vyrovnání současného závazku na konci účetního období. Rezervy jsou přezkoumány na konci každého účetního období a upraveny tak, aby odrážely aktuální nejlepší odhad. Pokud již není pravděpodobné, že ke splnění závazku bude třeba odlivu prostředků představujících ekonomický prospěch, rezerva je zrušena. Rezerva se využívá pouze na výdaje, pro které byla původně uznána.

J) PŘEPOČTY CIZÍCH MĚN

Společnost používá pro přepočet transakcí v cizí měně denní kurz ČNB. Aktiva a pasiva v zahraniční měně jsou k rozvahovému dni přepočítávána podle kurzu devizového trhu vyhlášeného ČNB. Nerealizované kurzové zisky a ztráty jsou zachyceny ve výsledku hospodaření.

K) ÚČTOVÁNÍ NÁKLADŮ A VÝNOSŮ

Náklady a výnosy zachycuje Společnost podle těchto zásad:

- ▶ náklady a výnosy se účtují zásadně do období, s nímž časově a věcně souvisejí,
- ▶ opravy nákladů nebo výnosů minulých účetních období se účtují na účtech nákladů a výnosů, kterých se týkají,
- ▶ náklady a výdaje, které se týkají budoucích období, se časově rozlišují ve formě nákladů příštích období nebo výdajů příštích období na příslušných účtech přechodných aktiv a pasiv,
- ▶ výnosy a příjmy, které se týkají budoucích období, se časově rozlišují ve formě výnosů příštích období nebo příjmů příštích období na příslušných účtech přechodných aktiv a pasiv.

L) DAŇ Z PŘÍJMU

Náklad na daň z příjmů se počítá za pomoci platné daňové sazby z účetního zisku zvýšeného nebo sníženého o trvale nebo dočasně daňově neuznatelné náklady a nezdaňované výnosy (např. tvorba a zúčtování ostatních rezerv a opravných položek, náklady na reprezentaci, rozdíl mezi účetními a daňovými odpisy atd.). Dále se zohledňují položky snižující základ daně (dary), odčitatelné položky (daňová ztráta, náklady na realizaci projektů výzkumu a vývoje) a slevy na dani z příjmů.

Odložená daňová povinnost odráží daňový dopad přechodných rozdílů mezi zůstatkovými hodnotami aktiv a pasiv z hlediska účetnictví a stanovení základu daně z příjmu s přihlédnutím k období realizace. Odložená daň z příjmů se stanoví za použití daňové sazby (a daňových zákonů), která byla schválena nebo proces jejich schvalování v podstatě dokončen, a o kterých se předpokládá, že budou účinné v období, ve kterém bude příslušná daňová pohledávka realizována nebo závazek odložené daně z příjmu vyrovnán. Odložené daňové pohledávky se vykazují v rozsahu, v němž je pravděpodobné, že bude v budoucnu dosaženo zdanitelného zisku, který umožní uplatnění těchto přechodných rozdílů.

M) VÝZNAMNÉ ÚČETNÍ ODHADY A PŘEDPOKLADY

Sestavení účetní závěrky vyžaduje, aby vedení společnosti používalo odhady a předpoklady, jež mají vliv na vykazované hodnoty majetku a závazků k datu účetní závěrky a na vykazovanou výši výnosů a nákladů za sledované období. Vedení společnosti stanovilo tyto odhady a předpoklady na základě všech jemu dostupných relevantních informací. Nicméně, jak vyplývá z podstaty odhadu, skutečné hodnoty v budoucnu se mohou od těchto odhadů odlišovat.

DAŇ Z PŘÍJMU

Společnost podléhá dani z příjmu v České republice. V případě, že Společnost k datu sestavení účetní závěrky nemá k dispozici údaj o dani z příjmů, vychází z kvalifikovaného odhadu provedeného ve spolupráci s daňovým poradcem.

OSTATNÍ ODHADY

Ostatní odhady, které provádí Společnost, jsou účtovány a vykazovány na základě odborného posouzení, zkušeností z minulých období, statistických průzkumů či propočtem. Každý odborný odhad je doložen metodou a způsobem, kterým byla uvedená skutečnost odhadnuta.

N) NÁSLEDNÉ UDÁLOSTI

Dopad událostí, které nastaly mezi rozvahovým dnem a dnem sestavení účetní závěrky, je zachycen v účetních výkazech v případě, že tyto události poskytly doplňující informace o skutečnostech, které existovaly k rozvahovému dni.

V případě, že mezi rozvahovým dnem a dnem sestavení účetní závěrky došlo k významným událostem zohledňujícím skutečnosti, které nastaly po rozvahovém dni, jsou důsledky těchto událostí popsány v příloze účetní závěrky, ale nejsou zaúčtovány v účetních výkazech.

O) ZMĚNY ZPŮSOBU OCEŇOVÁNÍ, ODPISOVÁNÍ, SROVNATELNOSTI A OPRAVY CHYB MIN. OBDOBÍ

V roce 2020 nedošlo k žádným změnám způsobů oceňování, odepisování a k opravám chyb minulých období.

3. DLOUHODOBÝ NEHMOTNÝ MAJETEK

v tisících Kč	Software	Ocenitelná práva	Jiný dl. nehmotný majetek	Ned. dl. nehmotný majetek	Celkem
Stav k 1. 1. 2019					
Požizovací cena	14 564	1 092	1 274	886	17 816
Oprávký	-11 961	-711	-181	0	-12 853
Čistá účetní hodnota	2 603	381	1 093	886	4 963
Rok končící 31. 12. 2019					
Počáteční čistá účetní hodnota	2 603	381	1 093	886	4 963
Přírůstky (PC)	2 211				2 211
Úbytky (PC)		-380	-60	-886	-1 326
Odpisy	-1 693	-82	-14		-1 789
Vyřazení (-)		380	60		440
Konečná čistá účetní hodnota	3 121	299	1 079	0	4 499
Stav k 1. 1. 2020					
Požizovací cena	16 775	712	1 214		18 701
Oprávký	-13 654	-413	-135		-14 202
Čistá účetní hodnota	3 121	299	1 079	0	4 499
Rok končící 31. 12. 2020					
Počáteční čistá účetní hodnota	3 121	299	1 079	0	4 499
Přírůstky (PC)	1 679			166	1 845
Úbytky (PC)			-47		-47
Odpisy	-2 328	-82	-7		-2 417
Vyřazení (-)			47		47
Konečná čistá účetní hodnota	2 472	217	1 072	166	3 927
Stav k 31. 12. 2020					
Požizovací cena	18 453	712	1 167	166	20 498
Oprávký	-15 981	-495	-95		-16 571
Čistá účetní hodnota	2 472	217	1 072	166	3 927

Nejvýznamnější nově zařazenou položkou dlouhodobého nehmotného majetku v roce 2020 byl projekt Implementace protokolu 802.1X ve výši 1 597 tis. Kč.

Součástí jiného dlouhodobého nehmotného majetku jsou emisní povolenky k 31. 12. 2020 ve výši 1 073 tis. Kč (k 31. 12. 2019 ve výši 1 073 tis. Kč). Pro ocenění připsání emisních povolenek je využívána tržní cena vyhlášená německou burzou EEX (EUROPEAN ENERGY EXCHANGE AG - <http://www.eex.com>).

Společnost byla rozhodnutím Ministerstva životního prostředí č. j. CZ-0252-17/V ze dne 8. 2. 2017 s právní mocí od 10. 2. 2017 vyřazena ze systému emisního obchodování EU-ETS. Vývoj stavu emisních povolenek byl následující:

	Množství t CO ₂	Hodnota v tis. Kč
Stav emisních povolenek k 1. 1. 2019	6 630	1 073
Změna stavu povolenek v roce 2019	0	0
Stav emisních povolenek k 31. 12. 2019	6 630	1 073
Změna stavu povolenek v roce 2020	0	0
Stav emisních povolenek k 31. 12. 2020	6 630	1 073

4. DLOUHODOBÝ HMOTNÝ MAJETEK

v tisících Kč	Pozemky	Stavby	Sam. movité věci	Jiný dl. hmotný majetek	Ned. dl. hmotný majetek	Poskytnuté zálohy	Celkem
Stav k 1. 1. 2019							
Pořizovací cena	909 968	8 497 435	265 324	54 455	65 032	38	9 792 252
Oprávký	0	-6 917 665	-182 568	-24	0	0	-7 100 257
Opravné položky	0	0	0	-15 236	0	0	-15 236
Čistá účetní hodnota	909 968	1 579 770	82 756	39 195	65 032	38	2 676 759
Rok končící 31. 12. 2019							
Počáteční čistá účetní hodnota	909 968	1 579 770	82 756	39 195	65 032	38	2 676 759
Přírůstky (PC)		94 629	21 749			2 548	118 926
Úbytky (PC)			-18 281		-5 247		-23 528
Manka, škody, prodej majetku			-2				-2
Odpisy		-60 433	-23 641	-8			-84 082
Opravné položky							0
Vyřazení (-)			18 282				18 282
Konečná čistá účetní hodnota	909 968	1 613 966	80 863	39 187	59 784	2 586	2 706 354
Stav k 1. 1. 2020							
Pořizovací cena	909 968	8 592 064	268 792	54 455	59 784	2 586	9 887 649
Oprávký	0	-6 978 098	-187 929	-32	0	0	-7 166 059
Opravné položky	0	0	0	-15 236	0	0	-15 236
Čistá účetní hodnota	909 968	1 613 966	80 863	39 187	59 784	2 586	2 706 354
Rok končící 31. 12. 2020							
Počáteční čistá účetní hodnota	909 968	1 613 966	80 863	39 187	59 784	2 586	2 706 354
Přírůstky (PC)		34 001	15 222		28 065		77 288
Úbytky (PC)			-28 896			-2 586	-31 482
Manka, škody, prodej majetku			-153				-153
Odpisy		-64 511	-26 858				-91 369
Opravné položky							0
Vyřazení (-)			28 896				28 896
Konečná čistá účetní hodnota	909 968	1 583 456	69 074	39 187	87 849	0	2 689 534
Stav k 31. 12. 2020							
Pořizovací cena	909 968	8 626 065	255 119	54 455	87 849	0	9 933 456
Oprávký		-7 042 609	-186 045	-32			-7 228 686
Opravné položky				-15 236			-15 236
Čistá účetní hodnota	909 968	1 583 456	69 074	39 187	87 849	0	2 689 534

Nejvýznamnější nově zařazenou položkou dlouhodobého hmotného majetku v roce 2020 bylo technické zhodnocení hlavní budovy kongresového centra ve výši 21 164 tis. Kč. Investováno bylo zejména do rekonstrukce šaten účinkujících (10 536 tis. Kč) a do dodávky nových chladících věží (6 759 tis. Kč). Technické zhodnocení budovy hotelu ve výši 12 703 tis. Kč zahrnuje především výměnu vstupních dveří na pokoje včetně zárubní (6 551 tis. Kč), instalaci nových prosklených dveří na hlavním schodišti (1 436 tis. Kč) a přestavbu executive lounge (1 393 tis. Kč). Mezi největší položky zařazeného samostatného movitého majetku patří telefonní ústředna v kongresovém centru a na hotelu, systém generálního klíče v hlavní budově a technické zhodnocení parkovacího systému. Nedokončený hmotný majetek představuje nezařazené investice v rámci přípravy projektu „Nová výstavní hala KCP“, dále investice na zateplení střešního pláště, na sanaci garáží jih a do úprav směřujících k úsporám energie.

Společnost eviduje k 31. 12. 2020 opravné položky k dlouhodobému hmotnému majetku ve výši 15 236 tis. Kč. Jedná se o opravné položky k uměleckým dílům (evidovaným jako jiný dlouhodobý hmotný majetek), které byly vytvořeny v letech 2016 a 2017 na základě znaleckých posudků.

V roce 2018 došlo k prodloužení doby životnosti hlavní budovy kongresového centra na 60 let (z původních 50 let). Zbývající doba odpisování ke konci roku 2020 tak činí 21,3 let místo původních 11,3 let. Důvodem byly významné investice do budovy (realizované zejména v letech 2001-2002 a 2015-2017) a snaha o přiblížení doby odpisování skutečné ekonomické životnosti.

V souladu s účetními postupy, popsány v bodě 2 B), účtovala Společnost část hmotného majetku přímo do nákladů a není tak uveden v rozvaze. Společnost v roce 2020 pořídila drobný majetek účtovaný přímo do nákladů v celkové hodnotě 2 822 tis. Kč (za rok 2019 ve výši 1 198 tis. Kč).

5. ZÁSoby

v tisících Kč	2020	2019
Materiál	2 472	2 661
Zboží	635	1 196
Poskytnuté zálohy na zásoby	0	0
Brutto hodnota celkem	3 107	3 857
Opravná položka k zásobám	-38	-367
Netto hodnota celkem	3 069	3 490

Brutto hodnota zásob ke konci roku 2020 činí 3 107 tis. Kč, k této hodnotě byla vytvořena opravná položka ve výši 38 tis. Kč. Opravná položka k zásobám snižuje ocenění nepotřebných, zastaralých a pomalu obrátkových zásob na prodejní cenu. Hodnota vytvořené opravné položky byla stanovena vedením Společnosti na základě analýzy využitelnosti a prodejnosti jednotlivých položek zásob.

6. POHLEDÁVKY

Brutto hodnota krátkodobých pohledávek z obchodních vztahů činí 8 183 tis. Kč (k 31. 12. 2019: 16 208 tis. Kč). K této hodnotě jsou tvořeny opravné položky ve výši 2 566 tis. Kč (k 31. 12. 2019: 2 625 tis. Kč). Společnost nemá pohledávky určené k obchodování oceněné reálnou hodnotou. Společnost neeviduje pohledávky, které mají k rozvahovému dni dobu splatnosti delší než pět let. Společnost nemá žádné pohledávky kryté věcnými zárukami ani podmíněné pohledávky.

Krátkodobé pohledávky z obchodních vztahů v brutto hodnotě mají následující věkovou strukturu:

v tisících Kč	2020	2019
do splatnosti	2 993	8 545
1 - 90 dní po splatnosti	2 720	5 074
91 - 180 dní po splatnosti	15	0
181 - 360 dní po splatnosti	298	548
nad 360 dní po splatnosti	2 157	2 041
CELKEM	8 183	16 208

7. PENĚŽNÍ PROSTŘEDKY A KRÁTKODOBÝ FINANČNÍ MAJETEK

v tisících Kč	2020	2019
Peněžní prostředky v pokladně	1 643	635
Peněžní prostředky na bank. účtech	778 608	892 484
CELKEM	780 251	893 119

Komerční Banka a.s. poskytla Společnosti (dne 19. 5. 2005) neplatební bankovní záruku ve výši 50 tis. USD platnou do 30. 6. 2021.

8. ČASOVÉ ROZLIŠENÍ

Náklady a příjmy příštích období k 31. 12. 2020 činí v souhrnu 4 764 tis. Kč (k 31. 12. 2019: 3 260 tis. Kč). Výdaje příštích období jsou k 31. 12. 2020 zaúčtovány ve výši 1 tis. Kč (k 31. 12. 2019: 2 tis. Kč). Výnosy příštích období představují zejména časové rozlišení předem přijatého nájemného. Tyto příjmy jsou účtovány do výnosů období, do kterého věcně a časově přísluší. Jejich výše k 31. 12. 2020 činí 3 053 tis. Kč (k 31. 12. 2019: 3 039 tis. Kč).

9. VLASTNÍ KAPITÁL

A) ZÁKLADNÍ KAPITÁL

	2020	2019
Výše základního kapitálu v tis. Kč	3 680 000	3 680 000
Počet ks akcií	368	368
Splaceno	100%	100%

Základní kapitál je částka zapsaná v obchodním rejstříku. Celková výše základního kapitálu se skládá z 368 ks akcií ve jmenovité hodnotě jedné akcie ve výši 10 000 tis. Kč.

B) OSTATNÍ KAPITÁLOVÉ FONDY

Ostatní kapitálové fondy představují snížení vlastního kapitálu ve výši - 1 176 tis. Kč. Tato hodnota vyjadřuje dopad převodu z IAS/IFRS na ČÚS k 1. 1. 2015.

C) NEUHRAZENÁ ZTRÁTA MINULÝCH LET

Na základě usnesení valné hromady Společnosti ze dne 19. 6. 2020, byl účetně vykázáný zisk za rok 2019 ve výši 38 412 tis. Kč plně převeden na krytí neuhrazené ztráty z minulých let.

	v tis. Kč
Kumulované zisky a ztráty k 31. 12. 2019	-222 399
Výsledek hospodaření za rok 2019	38 412
Kumulované zisky a ztráty k 31. 12. 2020	-183 987

D) ROZDĚLENÍ ZISKU/VYPOŘÁDÁNÍ ZTRÁTY ZA BĚŽNÉ ÚČETNÍ OBDOBÍ

O vypořádání ztráty roku 2020 ve výši 113 234 tis. Kč prozatím nebylo rozhodnuto, představenstvo akcionářům doporučuje její převedení na účet neuhrazené ztráty minulých let.

10. REZERVY

v tisících Kč	Právní nároky	Bonusy	Rezervy celkem
Stav k 1. 1. 2019	53	0	53
Tvorba rezerv	0	0	0
Použití, zrušení rezerv	0	0	0
Stav k 31. 12. 2019	53	0	53
Tvorba rezerv	1	0	1
Použití, zrušení rezerv	-35	0	-35
Stav k 31. 12. 2020	19	0	19

Vytvořená hodnota rezervy na právní nároky ve výši 19 tis. Kč (k 31. 12. 2019: 53 tis. Kč) je vytvářena na soudní poplatky a odměny advokátům za podání žaloby především vůči dlužným nájemcům. Jedná se tak o hodnotu potencionálních nákladů vyplývajících z neuzavřených soudních sporů. Na právní spory, u nichž vedení Společnosti předpokládá, že budou úspěšně ukončeny, nebyla rezerva tvořena.

K 31. 12. 2020 si vedení Společnosti není vědomo žádných významných nevykázaných podmíněných závazků, na které by měla být dotvořena rezerva.

11. ZÁVAZKY

Dlouhodobé závazky z obchodních vztahů k 31. 12. 2020 se skládají ze zádržného ve výši 5 967 tis. Kč (k 31. 12. 2019: 5 557 tis. Kč).

Krátkodobé závazky z obchodních vztahů činí 16 678 tis. Kč (k 31. 12. 2019: 27 441 tis. Kč). Společnost neeviduje závazky, které mají k rozvahovému dni dobu splatnosti delší než pět let. Společnost nemá žádné dluhy kryté věcnými zárukami ani podmíněné dluhy.

Dohadné účty pasivní ve výši 3 466 tis. Kč (k 31. 12. 2019: 26 822 tis. Kč) představují především dohady vytvořené na nevyfakturované dodávky služeb. V předcházejících obdobích byly nejvýznamnější složkou dohadných účtů pasivních dohady tvořené na mzdové bonusy (k 31. 12. 2020 ve výši 1 457 tis. Kč, k 31. 12. 2019 ve výši 21 954 tis. Kč).

Dlouhodobé přijaté zálohy k 31. 12. 2020 jsou nulové (k 31. 12. 2019: 0 Kč). Krátkodobé přijaté zálohy činí 62 004 tis. Kč (k 31. 12. 2019: 55 268 tis. Kč) a představují především zaplacené zálohy na pořádání akcí v kongresovém centru a zálohy od dlouhodobých nájemců.

Závazky ze sociálního zabezpečení a zdravotního pojištění činí 3 682 tis. Kč (k 31. 12. 2019: 4 329 tis. Kč), žádné z těchto závazků nejsou evidovány po lhůtě splatnosti.

12. STÁT – DAŇOVÉ POHLEDÁVKY A ZÁVAZKY, DOTACE

Společnost nemá k 31. 12. 2020 žádné daňové pohledávky (k 31. 12. 2019: 0 Kč).

Daňové závazky a dotace činí 6 688 tis. Kč (k 31. 12. 2019: 9 087 tis. Kč), které jsou tvořeny zejména dotací z titulu bezplatného nabytí emisních povolenek ve výši 1 057 tis. Kč (k 31. 12. 2019: 1 057 tis. Kč), daní z příjmu ze závislé činnosti ve výši 1 321 tis. Kč (k 31. 12. 2019: 1 329 tis. Kč) a daní z přidané hodnoty ve výši 4 262 tis. Kč (k 31. 12. 2019: 6 654 tis. Kč). Žádné z těchto závazků nejsou po lhůtě splatnosti.

V průběhu roku 2020 získala Společnost od Ministerstva práce a sociálních věcí příspěvky na podporu zaměstnanosti z programu Antivirus ve výši 13 733 tis. Kč. Jedná se o mimořádnou podporu v souvislosti s celosvětovou pandemií Covid-19 a s ní spjatými omezeními podnikání

13. ZAMĚSTNANCI

Průměrný přepočtený počet zaměstnanců a osobní náklady za rok 2020 a 2019:

2020 v tisících Kč	Počet	Mzdové náklady	Odměny členům orgánů	Sociální a zdrav. pojištění	Sociální náklady
Zaměstnanci	224,0	102 729		33 617	2209
Management	5,6	11 203		3 237	65
Představenstvo			1358	459	
Dozorčí rada			634	214	
CELKEM	229,6	113 932	1 992	37 527	2 274

2019 v tisících Kč	Počet	Mzdové náklady	Odměny členům orgánů	Sociální a zdrav. pojištění	Sociální náklady
Zaměstnanci	232,4	118 357		39 398	1 911
Management	6,4	13 779		3 836	35
Představenstvo			2 083	706	
Dozorčí rada			770	261	
CELKEM	238,7	132 136	2 853	44 201	1 946

Společnost neeviduje žádné zálohy, závdavky, zápůjčky a úvěry, poskytnuté členům statutárního a dozorčího orgánu. Členům orgánů nebyla také poskytnuta žádná zajištění ani jiná plnění.

Pojmy management, statutární a dozorčí orgány jsou vymezeny v bodě 1).

14. TRŽBY

Tržby z prodeje zboží a služeb mají následující strukturu podle činností Společnosti:

v tisících Kč	2020	2019
Krátkodobé pronájmy	36 023	166 081
Dlouhodobé pronájmy	164 239	170 742
Parking	21 225	23 687
Hotel	31 146	167 471
Ostatní	446	1 101
CELKEM	253 079	529 082

Krátkodobé pronájmy představují hlavní činnost Společnosti, tzn. zajišťování kongresů, konferencí, společenských a kulturních akcí v prostorách hlavní kongresové budovy A+B. K dlouhodobým pronájmům prostor je využívána budova Business Centre Vyšehrad a částečně i budova A+B. Hotel poskytuje pro své klienty standardní hotelové služby a zajišťuje i hostinskou činnost.

15. SLUŽBY

Nakupované služby mají následující složení:

v tisících Kč	2020	2019
Opravy a udržování	41 775	40 349
Ostatní služby	42 548	109 754
Služby celkem	84 323	150 103

Struktura nákladů na opravy a udržování v roce 2019 a 2020:

v tisících Kč	2020	2019
Revitalizace interiéru Kongresového sálu	6 206	0
Oprava jevištní zdviže v Kongresovém sále	0	3 292
Revitalizace pokojů v hotelu	14 908	20 619
Oprava šaten účinkujících, salonků a WC	3 785	4 055
Výměna vzduchotechnických jednotek	2 495	0
Oprava transformační stanice TS2	926	0
Oprava příjezdu do garáží	750	0
Ostatní opravy a udržování	12 705	12 383
Opravy a udržování celkem	41 775	40 349

16. JINÉ PROVOZNÍ NÁKLADY A VÝNOSY

Jiné provozní výnosy mají následující strukturu:

v tisících Kč	2020	2019
Pokuty a ostatní sankce	3 830	5 685
Náhrady mank a škod	509	869
Přebytky z inventur	391	477
OTE podpora - Zelený bonus za elektřinu	1 324	778
Příspěvek na mzdy z programu Antivirus	13 733	0
Ostatní výnosy	366	1 545
Jiné provozní výnosy celkem	20 153	9 354

Složení jiných provozních nákladů je toto:

v tisících Kč	2020	2019
Pokuty a ostatní sankce	121	142
Manka a škody	680	813
Odpis pohledávek	468	278
Pojistné	3 251	3 217
Neuplatněný odpočet DPH z koeficientu	8 668	7 083
Prémie za překročení garantované úspory energií	1 347	1 252
Ostatní náklady	1 743	1 354
Jiné provozní náklady celkem	16 278	14 139

17. FINANČNÍ NÁKLADY A VÝNOSY

Složení finančních nákladů a výnosů v letech 2020 a 2019 je následující:

v tisících Kč	2020	2019
Výnosové úroky	8 933	9 965
Kurzové zisky	3 907	116
Ostatní finanční výnosy	1	0
Finanční výnosy celkem	12 841	10 081
Nákladové úroky	0	2
Kurzové ztráty	545	761
Ostatní finanční náklady	553	1 883
Finanční náklady celkem	1 098	2 646
Finanční výsledek hospodaření	11 743	7 435

Výnosové úroky jsou tvořeny úroky z finančních prostředků na běžných účtech Společnosti ve výši 1 343 tis. Kč (k 31.12.2019: 7 311 tis. Kč) a úroky z finančních prostředků na termínovaných vkladech ve výši 7 590 tis. Kč (k 31.12.2019: 2 654 tis. Kč).

18. ODLOŽENÁ DAŇ

V souladu s účetními postupy popsanými v bodě 2 L) byla v roce 2020 pro výpočet odložené daně použita daňová sazba 19 %. Odložené daňové pohledávce, kalkulované z následujících rozdílů, není účtováno, protože neexistuje přiměřená jistota, že taková daňová pohledávka by vzhledem k předpokládaným daňovým základům v následujících letech mohla být vůbec využita.

v tisících Kč	Rozdíl daň. a účet. ZC	Daňové ztráty	Ostatní rozdíly	Celkem
K 1. 1. 2019	415 711	4 973	1 169	421 853
Zvýšení / snížení odložené daně	-6 162	-4 973	5 539	-5 596
K 31. 12. 2019	409 549	0	6 708	416 257
Zvýšení / snížení odložené daně	-14 014	24 623	-3 595	7 014
K 31. 12. 2020	395 535	24 623	3 113	423 271

Odložená daň vypočtená z ostatních rozdílů ve výši 3 113 tis. Kč zahrnuje především odloženou daň z titulu opravné položky k dlouhodobému hmotnému majetku (2 895 tis. Kč).

19. SPLATNÁ DAŇ Z PŘÍJMŮ

Výpočet daně z příjmů právnických osob za rok 2020 a 2019 shrnuje následující tabulka:

v tisících Kč	2020	2019
Výsledek hospodaření k 31.12.	-113 234	38 412
Přičitatelné položky		
Uhrazené smluvní sankce vyloučené v předchozím období	476	0
Daňově neuznatelné náklady	3 871	23 827
Odčitatelné položky		
Neuhrazené smluvní sankce	0	476
Uhrazené pojistné vyloučené v předchozím období	5 474	4 093
Vyplacené mzdové náklady vyloučené v předchozím období	14 558	9 031
Zúčtování účetní opravné položky k pohledávkám	362	1 509
Vypořádané mzdové náklady vyloučené v předchozím období	18	444
Vypořádané pojistné vyloučené v předchozím období	72	151
Převýšení daňových odpisů nad účetními odpisy	91	29 066
Převýšení daňových ZC vyřazeného majetku nad účetními ZC	132	0
Základ daně před úpravami	-129 594	17 469
Odečet daňové ztráty	0	16 699
Základ daně po úpravách a zaokrouhlení	-129 594	769
Daň 19%	0	146
Slevy na dani	0	146
Celková daň	0	0

Daňová povinnost za rok 2020 je ve výši 0 Kč, protože Společnost vykázala daňovou ztrátu ve výši 129 594 tis. Kč. Tuto daňovou ztrátu bude možné odečíst od základu daně v následujících zdaňovacích obdobích.

20. TRANSAKCE SE SPŘÍZNĚNÝMI OSOBAMI

Společnost má dvě ovládající osoby (viz bod 1). Ovládající osobou č. 1 je Hlavní město Praha s podílem na základním kapitálu ve výši 45,652 %. Ovládající osobou č. 2 je Česká republika – Ministerstvo financí s podílem na základním kapitálu ve výši 54,348 %. Tito vlastníci Společnosti ovládají přímo i nepřímo další společnosti, jejichž seznam, včetně uskutečněných transakcí, je součástí zprávy o vztazích, která tvoří samostatnou část výroční zprávy za rok 2020.

Společnost neovládá žádné osoby. Mezi osobami ovládajícími a ovládanou osobou není uzavřena žádná ovládací smlouva. Transakce uzavřené Společností se spřízněnými osobami v roce 2020 byly uzavřeny za běžných tržních podmínek.

V roce 2020 proběhly se spřízněnými osobami následující transakce:

Náklady – nákup služeb

v tisících Kč	2020	2019
ENESA, a.s.	12 052	12 581
Hlavní město Praha	103	103
Pražská energetika, a.s.	25 758	38 600
Pražská plynárenská, a.s.	8 543	10 837
Pražské vodovody a kanalizace, a.s.	2 992	4 651
CELKEM	49 448	66 772

Výnosy – prodej služeb

v tisících Kč	2020	2019
Česká exportní banka, a.s.	130	126
ČEZ, a.s.	26	30
Pražská energetika, a.s.	0	390
ČEZ ESCO, a.s.	90	133
Hlavní město Praha	61 982	62 947
Technická správa komunikací hl. m. Prahy, a.s.	5 769	5 769
ČEZ Korporátní služby, a.s.	0	18
CELKEM	67 997	69 413

K 31. 12. 2020 Společnost vykazovala pohledávky z obchodních vztahů vůči Hlavnímu městu Praze ve výši 214 tis. Kč (k 31. 12. 2019 ve výši 192 tis. Kč), Technické správě komunikací hl. m. Prahy a.s. ve výši 45 tis. Kč (k 31. 12. 2019 ve výši 0 Kč), ČEZ a.s. ve výši 29 tis. Kč (k 31. 12. 2019 ve výši 0 Kč) a společnosti ČEZ ESCO a.s. ve výši 7 tis. Kč (k 31. 12. 2019 ve výši 21 tis. Kč).

K 31. 12. 2020 Společnost evidovala závazky z obchodních vztahů vůči společnostem ENESA a.s. ve výši 2 111 tis. Kč (k 31. 12. 2019 ve výši 497 tis. Kč), Pražská plynárenská, a.s. ve výši 425 tis. Kč (k 31. 12. 2019 ve výši 8 tis. Kč), Pražské vodovody a kanalizace, a.s. ve výši 209 tis. Kč (k 31. 12. 2019 ve výši 386 tis. Kč) a Pražská energetika, a.s. ve výši 22 tis. Kč (k 31. 12. 2019 ve výši 0 Kč).

Odměny členům statutárního a dozorčího orgánu Společnosti jsou vyčísleny v bodě 13.

21. SOUDNÍ SPORY

V roce 2020 došlo k ukončení letitého soudního sporu, jehož předmětem byl spor o vlastnictví pozemků v blízkosti Kongresového centra Praha. Soudní spor dopadl ve prospěch Společnosti.

Společnost dále řešila tři insolvenční řízení, tři exekuční řízení a čtyři soudní řízení. Tyto spory se týkají vymáhání pohledávek z obchodních vztahů.

Společnost v roce 2020 také zahájila trestní řízení vůči bývalému zaměstnanci z důvodu zpronevěry svěřených prostředků.

K 31. 12. 2020 nejsou proti Společnosti vedeny žádné významné soudní spory, které by mohly mít vliv na úbytek (snížení) aktiv.

Na riziko vyplývající ze soudních sporů byla vytvořena rezerva, která je součástí rezervy na právní nároky (viz bod 10).

22. VÝZNAMNÉ UDÁLOSTI PO ROZVAHOVÉM DNI

V době sepsání této přílohy v účetní závěrce i nadále trvají opatření vlády ČR směřující k zamezení šíření nemoci Covid-19. Z těchto důvodů je podnikání Společnosti stále značně omezeno.

Společnost se snaží v maximální možné míře využívat nabídky nejrůznějších státních dotací pro firmy postižené vyhlášenými vládními opatřeními. Pravidelně Společnost podává žádost o příspěvky na podporu zaměstnanosti z programu Antivirus. Za první čtvrtletí roku 2021 bylo zažádáno o příspěvek ve výši zhruba 6 mil. Kč. Společnost byla úspěšná i při podání žádosti o dotaci z programu Covid – Gastro – Uzavřené provozovny. Dotace byla přiznána ve výši 5,3 mil. Kč. Momentálně se zpracovává žádost o dotaci z programu Covid – Veletrhy / kongresy a zvažuje se i využití programu Covid – Nepokryté náklady.

Vedení Společnosti zvážilo potenciální dopady COVID-19 na své aktivity a podnikání a dospělo k závěru, že nemají významný vliv na předpoklad nepřetržitého trvání podniku. Vzhledem k tomu byla účetní závěrka k 31. 12. 2020 zpracována za předpokladu, že Společnost bude nadále schopna pokračovat ve své činnosti.



ZPRÁVA O VZTAZÍCH

ZA ÚČETNÍ OBDOBÍ 1. 1. 2020 – 31. 12. 2020

Zpráva o vztazích mezi ovládajícími osobami a osobou ovládanou a mezi ovládanou osobou a osobami ovládanými stejnými ovládajícími osobami v souladu s ustanovením § 82 a násl. zákona č. 90/2012 Sb., o obchodních společnostech a družstvech (zákon o obchodních korporacích)

1. STRUKTURA VZTAHŮ

OVLÁDANÁ OSOBA:

Kongresové centrum Praha, a.s.

5. května 1640/65, Nusle, 140 00 Praha 4

IČO 63080249

zapsaná v obchodním rejstříku Městského soudu v Praze

pod spis. značkou B 3275

OVLÁDAJÍCÍ OSOBY:

ovládající osoba č. 1 (podíl na základním kapitálu: 45,652 %):

Hlavní město Praha

Mariánské nám. 2/2, 110 00 Praha 1

IČO 00064581

ovládající osoba č. 2 (podíl na základním kapitálu: 54,348 %):

Česká republika – Ministerstvo financí

Letenská 525/15, 118 10 Praha 1

IČO 00006947

DALŠÍ OVLÁDANÉ OSOBY:

Přehled osob ovládaných Hlavním městem Prahou – viz příloha č. 1

Přehled osob ovládaných Českou republikou – Ministerstvem financí – viz příloha č. 2

Kongresové centrum Praha, a.s., nemá k ostatním ovládaným osobám žádný jiný vztah než obchodní – viz příloha č. 3. Na činnosti společnosti Kongresové centrum Praha, a.s. se ostatní ovládané osoby nijak nepodílejí.

2. ÚLOHA SPOL. KONGRESOVÉ CENTRUM PRAHA, A. S.

Kongresové centrum Praha, a.s. (dále též „Společnost“) žádné osoby neovládá.

Kongresové centrum Praha, a.s. zastává ve struktuře vztahů funkci přímo ovládané osoby. Společnost především zajišťuje společenské akce (kongresy, veletrhy, výstavy apod.), umělecké a kulturní akce a poskytuje pronájem nemovitostí. Součástí Kongresové centrum Praha, a.s. je hotel Holiday Inn Prague Congress Centre.

3. ZPŮSOBY A PROSTŘEDKY OVLÁDÁNÍ

Ovládání se zakládá na akcionářské smlouvě uzavřené mezi ovládajícími osobami dne 2.12.2013 a dodatku č. 1 k akcionářské smlouvě uzavřené 25.4.2014. Ovládání je prováděno prostřednictvím hlasování ovládajících osob (akcionářů) na valné hromadě Společnosti. Ovládání je taktéž prováděno prostřednictvím zástupců ovládajících osob v orgánech Společnosti. V souladu s akcionářskou smlouvou má ovládající osoba č. 1 čtyři zástupce v představenstvu a dva v dozorčí radě; ovládající osoba č. 2 má jednoho zástupce v představenstvu a čtyři v dozorčí radě.

4. JEDNÁNÍ UČINĚNÁ Z PODNĚTU NEBO V ZÁJMU OVLÁDAJÍCÍ OSOBY NEBO JÍ OVLÁDANÝCH OSOB TÝKAJÍCÍ SE MAJETKU PŘESAHUJÍCÍHO 10 % VLASTNÍHO KAPITÁLU SPOLEČNOSTI KONGRESOVÉ CENTRUM PRAHA, A.S. ZJIŠTĚNÉHO PODLE POSLEDNÍ ÚČETNÍ ZÁVĚRKY ZA ÚČETNÍ OBDOBÍ BEZPROSTŘEDNĚ PŘEDCHÁZEJÍCÍ ÚČETNÍMU OBDOBÍ, ZA NĚŽ SE ZPRACOVÁVÁ TATO ZPRÁVA.

Žádná taková jednání nebyla učiněna.

5. SMLOUVY UZAVŘENÉ MEZI OSOBOU OVLÁDANOU A OSOBAMI OVLÁDAJÍCÍMI NEBO OSOBAMI OVLÁDANÝMI

Smlouvy uzavřené s ovládajícími osobami a s osobami ovládanými v r. 2020 – viz příloha č. 3. Smlouvy byly uzavírány standardně za obvyklých cenových a jiných podmínek, žádné z osob nebyly poskytnuty výhody ani způsobena újma.

6. POSOUZENÍ VZNIKU ÚJMY

Společnosti nevznikla v důsledku vlivu ovládajících osob žádná újma. Ovládající osoby neučinily žádná jednání, ze kterých by mohla újma vzniknout. Všechny smlouvy byly uzavřeny za standardních komerčních podmínek a stejně tak došlo k jejich plnění.

7. POSOUZENÍ CELKOVÉHO DOPADU SESKUPENÍ NA EXISTENCI A ČINNOST SPOLEČNOSTI KONGRESOVÉ CENTRUM PRAHA, A. S.

Výhodami plynoucími z členství v seskupení jsou zvýšení důvěryhodnosti společnosti Kongresové centrum Praha, a.s. v očích klientů a rozšíření obchodních příležitostí, nevýhodou pak zvýšené požadavky na majetkoprávní dispozice společnosti. Představenstvo vyhodnotilo výhody a nevýhody plynoucí ze vztahu osoby ovládané a osob ovládajících a dospělo k závěru, že převládají výhody plynoucí z těchto vztahů. Po důkladném zvážení představenstvo konstatuje, že si není vědomo žádných rizik vyplývajících z těchto vztahů pro Společnost.

8. PROHLÁŠENÍ

Tato zpráva neobsahuje údaje, které jsou předmětem obchodního tajemství společnosti Kongresové centrum Praha, a.s., ani údaje, které jsou utajovanými skutečnostmi podle zvláštního zákona.

Nedílnou součástí této zprávy jsou její přílohy:

Příloha č. 1 – Přehled osob ovládaných hl. m. Prahou přímo či nepřímo k 31. 12. 2020

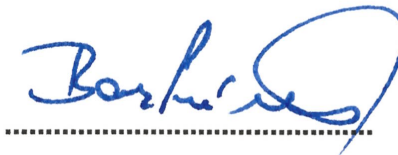
Příloha č. 2 – Přehled osob ovládaných ČR - MF ČR přímo či nepřímo k 31. 12. 2020

Příloha č. 3 – Přehled smluv a jejich plnění 2020

V Praze dne 16. 3. 2021

Ing. Aleš Bartůněk

předseda představenstva
Kongresové centrum Praha, a. s.



JUDr. Michaela Pobořilová

místopředseda představenstva
Kongresové centrum Praha, a. s.



PŘÍLOHA Č. 1

PŘEHLED OSOB OVLÁDANÝCH HL. M. PRAHOU PŘÍMO ČI NEPŘÍMO K 31. 12. 2020

Podíl na ZK	Název společnosti	IČO
100,00%	Dopravní podnik hl.m. Prahy, akciová společnost	00005886
	100,00% Pražská strojírna a.s.	60193298
	28,00% RENCAR PRAHA, a.s.	00506397
	100,00% Střední průmyslová škola dopravní, a.s.	25632141
100,00%	Kolektory Praha, a.s.	26714124
100,00%	Obecní dům, a.s.	27251918
100,00%	Operátor ICT, a.s.	02795281
100,00%	Prague City Tourism a.s.	07312890
51,00%	Pražská energetika Holding a.s.	26428059
	58,05% Pražská energetika, a.s.	60193913
	90,00% eYello CZ, a.s.	25054040
	100,00% PREměření, a.s.	25677063
	100,00% PRE FVE Světlík, s.r.o.	28080378
	100,00% SOLARINVEST-GREEN ENERGY, a.s.	28923405
	100,00% FRONTIER TECHNOLOGIES, s.r.o.ČEZ Energetické služby, s.r.o.	27234835
	100,00% PRE VTE Částkov, s.r.o.	27966216
	100,00% KORMAK Praha a.s.	48592307
	100,00% PREservisní, s.r.o.	02065801
	100,00% PREzákaznická, a.s.	06532438
	100,00% VOLTCOM, spol. s r.o.	44794274
	100,00% PREdistribuce, a.s.	27376516
	100,00% PREnetcom, a.s.	06714366
100,00%	Pražská plynárenská Holding a.s.	26442272
	100,00% Pražská plynárenská, a. s.	60193492
	100,00% Pražská plynárenská Distribuce, a.s., člen koncernu Pražská plynárenská, a.s.	27403505
	100,00% Pražská plynárenská Servis distribuce, a.s., člen koncernu Pražská plynárenská, a.s.	47116471
	100,00% Prometheus, energetické služby, člen koncernu Pražská plynárenská, a.s.	63072599
	100,00% Pražská plynárenská Správa majetku, a.s., člen koncernu Pražská plynárenská, a.s.	27436551
	100,00% Informační služby energetika, a.s.	26420830
	95,00% Montservis PRAHA, a.s.	00551899
100,00%	Pražská vodohospodářská společnost a. s.	25656112
	49,00% Pražské vodovody a kanalizace, a.s.	25656635
100,00%	Pražské služby, a.s.	60194120
	100,00% AKROP s.r.o.	26432331
	100,00% Pražský EKOservis, s.r.o.	03298973
100,00%	Technická správa komunikací hl.m. Prahy, a.s.	03447286
	100,00% CDSw-City Data Software, spol. s r.o.	45278482
100,00%	Technologie hlavního města Prahy, a.s.	25672541
100,00%	TRADE CENTRE PRAHA a.s.	00409316
90,0353%	Úpravna vody Želivka, a.s.	26496224
	100,00% Želivská provozní a.s.	29131804
100,00%	Výstaviště Praha, a.s.	25649329
97,25%	Zdroj pitné vody Káraný, a.s.	26496402
	100,00% Vodárna Káraný, a.s.	29148995

PŘÍLOHA Č. 2

PŘEHLED OSOB OVLÁDANÝCH ČR – MF ČR PŘÍMO ČI NEPŘÍMO K 31. 12. 2020

Podíl na ZK	Název společnosti	IČO
100,00%	Exportní garanční a pojišťovací společnost, a.s.	45279314
16,00%	Česká exportní banka, a.s.	63078333
40,78%	Severočeské mlékárny a.s. Teplice	48291749
84,00%	Česká exportní banka, a.s.	63078333
49,00%	MUFIS, a.s.	60196696
69,78%	ČEZ, a.s.	45274649
100,00%	ČEZ Distribuce, a. s.	24729035
100,00%	ČEZ Energetické produkty, s.r.o.	28255933
100,00%	in PROJEKT LOUNY ENGINEERING s.r.o.	44569688
100,00%	1. Opravárenská společnost, s.r.o.	47306891
100,00%	ČEZ ENERGOSEKVIS spol. s r.o.	60698101
100,00%	ČEZ ESCO, a.s.	03592880
100,00%	ČEZ Energetické služby, s.r.o.	27804721
100,00%	HA.EM OSTRAVA, s.r.o.	47972033
100,00%	ČEZ Energo, s.r.o.	29060109
100,00%	ČEZ LDS s.r.o.	01873237
100,00%	Solární servis, s.r.o.	27282074
100,00%	ENESA a.s.	27382052
100,00%	Energocentrum Vítkovice, a. s. *-zánik společnosti fúzí s ČEZ Energetické služby, s.r.o., 1. 1. 2020	03936040
100,00%	AZ KLIMA a.s.	24772631
100,00%	AZ VENT s.r.o.* - prodej 100% podílu 16. 1. 2020	04019261
5,00%	ŠKO-ENERGO FIN, s.r.o.	61675954
12,00%	ŠKO-ENERGO, s.r.o.	61675938
100,00%	AirPlus, spol. s r.o.	25441931
51,00%	HORMEN CE a.s.	27154742
100,00%	HORMEN SK s. r. o.	44021470
100,00%	ČEZ Slovensko, s.r.o.	36797332
100,00%	Domat Control System s.r.o.	27189465
100,00%	Domat Control System s. r. o.	44570473
100,00%	KART, spol. s r.o.	45791023
100,00%	KART TZB, spol. s r.o.	43002781
100,00%	ČEZ ESCO Slovensko, a.s.	52963659
51,00%	e-Dome a. s.	47256265
100,00%	ČEZ Distribuční systémy a.s.	47474238
100,00%	AZ KLIMA SK, s.r.o.	35796944
55,00%	SPRAVBYTKOMFORT, a.s. Prešov	31718523
100,00%	ČEZ SERVIS, s.r.o.	31706053
100,00%	ČEZ Asset Holding, a. s.	07334214
52,46%	ÚJV Řež, a. s.	46356088
100,00%	ŠKODA PRAHA a.s.	00128201
100,00%	Výzkumný a zkušební ústav Plzeň s.r.o.	47718684
100,00%	Centrum výzkumu Řež s.r.o.	26722445
100,00%	EGP INVEST, spol. s r.o., v likvidaci *- zánik společnosti 30. 5. 2020	16361679
100,00%	Ústav aplikované mechaniky Brno, s.r.o.	60715871
100,00%	ČEZ Bohunice a.s.	28861736
49,00%	Jadrová energetická spoločnosť Slovenska, a. s.	45337241
100,00%	ČEZ ICT Services, a. s.	26470411
100,00%	Telco Pro Services, a. s.	29148278
100,00%	Telco Infrastructure, s.r.o.	08425817
77,82%	TaNET West s.r.o.	26378191
60,00%	TaNET Borsko s.r.o.	04589513
77,82%	ISP West s.r.o.	03310159
100,00%	KTN Servis s.r.o.	03194043
100,00%	FDLnet.CZ, s.r.o.	27310531
100,00%	ČEZ Korporátní služby, s.r.o.	26206803
100,00%	ČEZ Obnovitelné zdroje, s.r.o.	25938924
99,00%	ČEZ Recyklace, s.r.o.	03479919
99,56%	ČEZ OZ uzavřený investiční fond a.s.	24135780
100,00%	ČEZ Prodej, a.s.	27232433
100,00%	TENAUR, s.r.o.	26349451
100,00%	ČEZ Teplárenská, a.s.	27309941
100,00%	MARTIA a.s.	25006754
55,83%	Teplné hospodářství města Ústí nad Labem s.r.o.	49101684
100,00%	Teplota Klášteřec s.r.o.	22801600
100,00%	Elektrárna Dětmarovice, a.s.	29452279
100,00%	Elektrárna Dukovany II, a. s.	04669207
100,00%	Elektrárna Mělník III, a. s.	24263397
100,00%	Elektrárna Počerady, a.s. *- prodej 100% podílu 31. 12. 2020	24288110
100,00%	Elektrárna Temelín II, a. s.	04669134
100,00%	Energetické centrum s.r.o.	26051818
100,00%	Energotrans, a.s.	47115726
100,00%	Areál Třeboradice, a.s.	29132282
100,00%	Inven Capital, SICAV, a.s.	02059533
51,05%	LOMY MOŘINA spol. s r.o.	61465569
66,67%	OSC, a.s.	60714794
100,00%	Severočeské doly a.s.	49901982
100,00%	PRODECO, a.s.	25020790
100,00%	Revitrans, a.s.	25028197
100,00%	SD - Kolejová doprava, a.s.	25438107
51,00%	GEOMET s.r.o.	27752976
100,00%	CEZ Bulgarian Investments B.V.	51661969

Podíl na ZK	Název společnosti	IČO
100,00%	Free Energy Project Oreshets EAD	201260227
100,00%	Bara Group EOOD	120545968
100,00%	CEZ ESCO Bulgaria EOOD	204516571
67,00%	CEZ Razpredelenie Bulgaria AD	130277958
100,00%	CEZ ICT Bulgaria EAD	203517599
100,00%	CEZ Trade Bulgaria EAD	113570147
100,00%	CEZ Bulgaria EAD	131434768
67,00%	CEZ Elektro Bulgaria AD	175133827
100,00%	CEZ MH B.V.	24426342
50,00%	Akcez Enerji Yatirimlari Sanayi ve Ticaret A.Ş.	26317
100,00%	Sakarya Elektrik Dağıtım A.Ş.	10941-18573
100,00%	Sakarya Elektrik Perakende Satış A.Ş.	25281
37,36%	Akenerji Elektrik Üretim A.Ş.	255005
100,00%	AK-EL Kemah Elektrik Üretim A.Ş.	736921
100,00%	Akenerji Doğalgaz İthalat İhracat ve Toptan Ticaret A.Ş.	745367
100,00%	Akenerji Elektrik Enerjisi İthalat İhracat ve Toptan Ticaret A.Ş.	512971
99,99%	Distributie Energie Oltenia S.A.	14491102
100,00%	CEZ Romania S.A.	18196091
100,00%	TMK Hydroenergy Power S.R.L.	27189093
100,00%	Tomis Team S.A.	18874690
100,00%	M.W. Team Invest S.R.L.	18926986
99,99%	CEZ Trade Romania S.R.L.	21447690
99,98%	Ovidiu Development S.A. * - změna právní formy společnosti od 1. 10. 2020 (původně S.R.L.)	18874682
100,00%	CEZ Vanzare S.A.	21349608
100,00%	CEZ Hungary Ltd.	13520670-4013-113-01
100,00%	CEZ Srbija d.o.o.	20180650
100,00%	CEZ Ukraine LLC	34728482
100,00%	CEZ Deutschland GmbH	HRB 140377
100,00%	CEZ Produkty Energetyczne Polska sp. z o.o.	0000321795
100,00%	CEZ Towarowy Dom Maklerski sp. z o.o.	0000287855
100,00%	CEZ Holdings B.V.	24301380
100,00%	Baltic Green Construction sp. z o.o.	0000568025
100,00%	Baltic Green I sp. z o.o. * - prodej 100% podílu 4. 5. 2020	0000441069
100,00%	Baltic Green II sp. z o.o.	0000441363
100,00%	Baltic Green III sp. z o.o.	0000440952
100,00%	A.E. Wind S.A.	0000610284
100,00%	Baltic Green V sp. z o.o.	0000514397
100,00%	Baltic Green VI sp. z o.o.	0000516616
100,00%	Baltic Green IX sp. z o.o.	0000610092
100,00%	Eco-Wind Construction S.A. w upadłości	0000300426
99,00%	CEZ Polska sp. z o.o.	0000266114
100,00%	CEZ Skawina S.A.	0000038504
100,00%	CEZ Chorzów S.A.	0000541490
100,00%	CEZ Chorzów II sp. z o.o.	0000627827
100,00%	Elevion Group B.V.	65782267
77,68%	OEM Energy sp. z o.o.	0000678975
99,85%	ESCO City I sp. z o.o. w likwidaci * - vstup do likvidace 28.7. 2020	0000698269
99,85%	ESCO City II sp. z o.o. w likwidaci * - vstup do likvidace 28.7. 2020	0000699507
99,85%	ESCO City III sp. z o.o. w likwidaci * - vstup do likvidace 11. 5. 2020	0000698905
99,83%	ESCO City IV sp. z o.o. w likwidaci * - vstup do likvidace 11. 5. 2020	0000743864
99,83%	ESCO City V sp. z o.o. w likwidaci * - vstup do likvidace 11. 5. 2020	0000742613
99,83%	ESCO City VI sp. z o.o. w likwidaci * - vstup do likvidace 11. 5. 2020	0000742714
100,00%	CEZ ESCO Polska sp. z o.o.	0000616808
100,00%	Baltic Green VIII sp. z o.o. w likwidaci	0000516701
84,00%	Euroklimat sp. z o.o.	0000788905
100,00%	Metrolog sp. z o.o.	0000071593
100,00%	ETS Engineering Kft.	01-09-469090
92,00%	Elevion Deutschland Holding GmbH	HRB 513963
100,00%	Elevion GmbH	HRB 45601
100,00%	D-I-E Elektro AG	HRB 504087
100,00%	FEA Automation GmbH	HRB 26556
100,00%	EAB Elektroanlagenbau GmbH Rhein/Main	HRB 41069
100,00%	EAB Automation Solutions GmbH	HRB 23022
100,00%	Jäger & Co. Gesellschaft mit beschränkter Haftung * - zánik fúzi k 1.1.2020	HRB 5019
100,00%	Elektro-Decker GmbH	HRB 4844
100,00%	H & R Elektromontagen GmbH * - zánik fúzi k 1.1.2020	HRB 18680
100,00%	ETS Efficient Technical Solutions GmbH	HRB 509730
100,00%	ETS Efficient Technical Solutions Shanghai Co. Ltd.	91310115791438905Y
100,00%	Detlef Walther GmbH * - zánik fúzi k 1.1.2020	HRB 207602
100,00%	Elektro-Technik-Pfisterer-GmbH	HRB 2454
100,00%	Rudolf Fritz GmbH	HRB 508518
100,00%	En.plus GmbH	HRB 9535
100,00%	Kälteanlagenbau Schröder GmbH * - zánik fúzi k 1.1.2020	HRB 103115
100,00%	Hermos AG	HRB 3996
100,00%	Hermos Gesellschaft für Steuer-, Meß- und Regeltechnik mbH	HRB 100983
100,00%	Hermos Systems GmbH	HRB 16037
41,44%	HERMOS International GmbH	HRB 4187
100,00%	HERMOS SDN. BHD	717709-H
100,00%	Hermos sp. z o.o.	0000243856
100,00%	Hermos Schaltanlagen GmbH	HRB 2326
100,00%	CEZ ESCO II GmbH	HRB 200647 B
100,00%	Kofler Energies Ingenieurgesellschaft mbH	HRB 155983 B
100,00%	Kofler Energies Energieeffizienz GmbH	HRB 148661 B

Podíl na ZK	Název společnosti	IČO
	100,00% NEK Facility Management GmbH	HRB 149310 B
	100,00% Hybridkraftwerk Culemeyerstraße Projekt GmbH	HRB 159001 B
	100,00% WPG Projekt GmbH	HRB 183196 B
	100,00% Kofler Energies Systems GmbH	HRB 135379 B
	100,00% Kofler Energies International GmbH	HRB 153793 B
	100,00% GWE Wärme- und Energietechnik GmbH & Co. KG	HRA 6488
	100,00% GWE Verwaltungs GmbH	HRB 8588
100,00%	Elevion Holding Italia Srl	IT02936810213
	100,00% inewa consulting Srl	01749660211
	100,00% inewa Srl	02936480215
	100,00% SYNECO PROJECT S.r.l.	2296040229
	70,00% Budrio GFE 312 Società Agricola S.r.l.	3139141208
	100,00% AxE AGRICOLTURA PER L'ENERGIA SOCIETA' AGRICOLA A R.L.	BO-470411
99,98%	CEZ ESCO Romania S.A.	39717494
99,99%	High-Tech Clima S.A.	16645925
	100,00% High-Tech Clima d.o.o.	21320315
100,00%	Elevion Österreich Holding GmbH	FN 529923 z
	100,00% Moser & Partner Ingenieurbüro GmbH	FN 252904 v
	100,00% M&P Real GmbH	FN 377866 k
	100,00% Syneco tec GmbH	FN 199510y
100,00%	CEZ RES International B.V.	77019717
	100,00% CEZ Erneuerbare Energien Verwaltungs GmbH	HRB 141626
	100,00% CEZ Erneuerbare Energien Beteiligungs II GmbH	HRB 157136
	100,00% CEZ France SAS	830572699
	100,00% Ferme Eolienne de la Piballe SAS	813057817
	100,00% Ferme Eolienne de Neuville-aux-Bois SAS	797909546
	100,00% Ferme Eolienne de Saint-Laurent-de-Céris SAS	807395454
	100,00% Ferme Eolienne de Thorigny SAS	813057981
	100,00% Ferme Eolienne des Breuils SAS	811797331
	100,00% Ferme Eolienne des Grands Clos SAS	807395512
	100,00% Ferme Eolienne du Germancé SAS	819634361
	100,00% Ferme Eolienne de Seigny SAS	819459017
	100,00% Ferme Eolienne d'Andelaroche SAS	820979540
	100,00% Ferme éolienne de Feuillade et Souffrignac SAS	819576075
	100,00% Ferme éolienne du Blessonnier SAS	813057445
	100,00% Ferme éolienne de Saugon SAS	811688092
	100,00% Ferme éolienne de Genouillé SAS	814322012
	100,00% Ferme éolienne d'Alias-Nieul SAS	804574564
	100,00% Ferme éolienne de la Petite Valade SAS	805011715
	100,00% Ferme éolienne des Besses SAS	538265000
	100,00% Ferme éolienne de Nueil-sous-Faye SAS	797909637
100,00%	CEZ Erneuerbare Energien Beteiligungs GmbH	HRB 141607
	100,00% Windpark FOHREN-LINDEN GmbH & Co. KG	HRA 28356 HB
	100,00% CEZ Windparks Lee GmbH	HR B 30409 HB
	100,00% Windpark Frauenmark III GmbH & Co. KG	HR A 26112 HB
	100,00% Windpark Cheinitz-Zethlingen GmbH & Co. KG	HR A 26116 HB
	100,00% Windpark Zagelsdorf GmbH & Co. KG	HR A 26699 HB
100,00%	CEZ Windparks Luv GmbH	HR B 30201 HB
	100,00% Windpark Gremersdorf GmbH & Co. KG	HR A 27087 HB
	100,00% Windpark Mengerlinghausen GmbH & Co. KG	HR A 24214 HB
	100,00% Windpark Baben Erweiterung GmbH & Co. KG	HR A 25725 HB
	100,00% Windpark Naundorf GmbH & Co. KG	HR A 25228 HB
100,00%	CEZ Windparks Nordwind GmbH	HR B 28044 HB
	100,00% Windpark Badow GmbH & Co. KG	HR A 24600 HB
100,00%	CASANO Mobilien-gesellschaft mbH & Co. KG	HRA 28452 HB
	25,50% juwi Wind Germany 100 GmbH & Co. KG	HRA 41847
100,00%	BANDRA Mobilien-gesellschaft mbH & Co. KG	HRA 28344 HB
96,85%	HOLDING KLADNO a.s. "v likvidaci"	45144419
100,00%	ČEPRO, a.s.	60193531
100,00%	Letiště Praha, a.s.	28244532
	100,00% Czech Airlines Handling, a.s.	25674285
	100,00% Czech Airlines Technics, a.s.	27145573
	100,00% B. aircraft, a.s.	24253006
100,00%	GALILEO REAL, k.s. v likvidaci * Zrušena bez právního nástupce k 1.12.2020	26175291
100,00%	IMOB a.s. v likvidaci * Zrušena bez právního nástupce k 1.12.2020	60197901
	100,00% SLOVIM s.r.o.	08207763
100,00%	MERO ČR, a.s.	60193468
	100,00% MERO Germany GmbH	152122768
100,00%	PRISKO a.s.	46355901
	100,00% OKD, a.s.	05979277
	100,00% OKD HBZS a.s.	47676019
100,00%	THERMAL - F, a.s.	25401726
100,00%	Výzkumný a zkušební letecký ústav, a.s.	00010669
	100,00% VZLU TECHNOLOGIES, a.s.	29146241
	100,00% VZLU TEST, a.s.	04521820
	100,00% SERENUM, a.s.	01438875

Pokud nemá statutární orgán potřebné informace pro vypracování zprávy k dispozici, tuto skutečnost ve zprávě s vysvětlením uvede.

Požadované údaje neposkytly statutárnímu orgánu ovládané osoby níže uvedené propojené osoby:
HOLDING KLADNO, a.s. v likvidaci
Severočeské mlékárny a.s. Teplice

PŘÍLOHA Č. 3

PŘEHLED VZÁJEMNÝCH SMLUV A JEJICH PLNĚNÍ

a) Smlouvy a jejich plnění s ovládajícími osobami

Dlužník	Smlouva	Obsah smlouvy	Částka plnění bez DPH
Hlavní město Praha	NAN/40/05/003382/2017	pronájem prostor a poskytnutí služeb	8 281 931,79
Hlavní město Praha	NAN/01/01/001115/2014	pronájem prostor a poskytnutí služeb	53 279 878,40
Hlavní město Praha	NAO/01/01/001161/2014	pronájem prostor a poskytnutí služeb	371 168,00
Hlavní město Praha	OBJ/SLU/01/03/000081/2020	likvidace odpadů	6 119,00
Hlavní město Praha	OBJ/SLU/01/03/00041/2020	likvidace odpadů	42 832,00
CELKEM			61 981 929,19

Věřitel	Smlouva	Obsah smlouvy	Částka plnění bez DPH
Hlavní město Praha	NAP/83/03/010102/2013	pronájem pozemku	63 420,00
Hlavní město Praha	NAP/58/01/003454/2003	pronájem plochy	14 268,00
Hlavní město Praha	NAP/58/04/012196/2007	pronájem plochy	25 292,00
CELKEM			102 980,00

b) Smlouvy a jejich plnění s osobami ovládanými MF

Dlužník	Smlouva	Obsah smlouvy	Částka plnění bez DPH
Česká exportní banka, a.s.	S-2013-944-0019	pronájem prostor a poskytnutí služeb	130 256,00
ČEZ, a.s.	4102273037	pronájem prostor a poskytnutí služeb	22 390,08
ČEZ, a.s.	4102274199	ubytování	3 111,72
CELKEM			155 757,80

c) Smlouvy a jejich plnění s osobami ovládanými osobami ovládanými HMP

Dlužník	Smlouva	Obsah smlouvy	Částka plnění bez DPH
Technická správa komunikací hl. m. Prahy, a.s.	2019-04405	smlouva o spolupráci a poskytování služeb	449 280,00
Technická správa komunikací hl. m. Prahy, a.s.	2018-03702	pachtovní smlouva	5 319 600,00
CELKEM			5 768 880,00

Věřitel	Smlouva	Obsah smlouvy	Částka plnění bez DPH
Pražská energetika, a.s.	3510108363	dodávka el. energie	25 757 834,64
Pražská plynárenská, a.s.	412387	dodávka plynu	8 542 580,99
Pražské vodovody a kanalizace, a.s.	34060465/1	dodávka vody a odvádění odpadních vod	2 991 970,78
CELKEM			37 292 386,41

d) Smlouvy a jejich plnění s osobami ovládanými osobami ovládanými MF

Věřitel	Smlouva	Obsah smlouvy	Částka plnění bez DPH
ENESA, a.s.	2016-00143	energetický management	1 500 000,00
ENESA, a.s.	2019-04887	dodávka a montáž osvětlení pod balkónem Kongres. sálu	310 000,00
ENESA, a.s.	2020-05619	dodávka nových chladících věží č. 3 a č. 4	6 739 669,00
ENESA, a.s.	2016-00143	prémie za 4. ZO projektu EPC	1 765 652,00
ENESA, a.s.	2016-00143	provedení dodatečných opatření - dod. č. 5	1 610 872,00
ENESA, a.s.	10951/19/SL	oprava potrubí kanalizace	25 584,00
ENESA, a.s.	10663/19/SL	technická podpora při výběrovém řízení	36 800,00
ENESA, a.s.	10571/20/SL	úprava spoje potrubí doplňovací vody pro chladicí věže	46 100,00
ENESA, a.s.	1005120/SL	výměna kompenzátorů a úprava přípojného potrubí čerpadla	16 846,00
CELKEM			12 051 523,00

Dlužník	Smlouva	Obsah smlouvy	Částka plnění bez DPH
ČEZ ESCO, a.s.	4102104586	ubytování	90 129,82
CELKEM			90 129,82

POSKYTOVÁNÍ INFORMACÍ PODLE ZÁKONA Č. 106/1999 SB., O SVOBODNÉM PŘÍSTUPU K INFORMACÍM

1) počet podaných žádostí o informace a počet vydaných rozhodnutí o odmítnutí žádosti: 0

2) počet podaných odvolání proti rozhodnutí: 0

3) opis podstatných částí každého rozsudku soudu ve věci přezkoumání zákonnosti rozhodnutí povinného subjektu o odmítnutí žádosti o poskytnutí informace a přehled všech výdajů, které povinný subjekt vynaložil v souvislosti se soudními řízeními o právech a povinnostech podle tohoto zákona, a to včetně nákladů na své vlastní zaměstnance a nákladů na právní zastoupení:

Ve věci přezkoumání zákonnosti rozhodnutí KCP o odmítnutí žádosti o poskytnutí informace nebyl v roce 2020 vydán žádný rozsudek. KCP nevynaložilo v souvislosti se soudními řízeními o právech a povinnostech podle výše uvedeného zákona žádné náklady.

4) výčet poskytnutých výhradních licencí, včetně odůvodnění nezbytnosti poskytnutí výhradní licence:

KCP neposkytlo v roce 2020 žádné výhradní licence.

5) počet stížností podaných podle § 16a: 0

6) další informace vztahující se k uplatňování tohoto zákona:

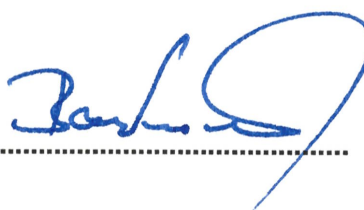
Na základě čl. II. usnesení Rady hlavního města Prahy číslo 1372 ze dne 24. 6. 2019 k poskytování informací dle zákona č. 106/1999 Sb., o svobodném přístupu k informacím, ve znění pozdějších předpisů, obchodními společnostmi, ve kterých hl. m. Praha uplatňuje (i nepřímo) výlučný vliv, dodržuje KCP povinnosti vyplývající z výše uvedeného zákona.

PROHLÁŠENÍ PŘEDSTAVENSTVA SPOLEČNOSTI

Podle našeho nejlepšího vědomí tato výroční zpráva podává věrný a poctivý obraz o finanční situaci, podnikatelské činnosti a výsledcích hospodaření Společnosti za rok 2020 a o vyhlídkách budoucího vývoje finanční situace, podnikatelské činnosti a výsledků hospodaření.

Ing. Aleš Bartůněk

předseda představenstva
Kongresové centrum Praha, a. s.



Handwritten signature of Ing. Aleš Bartůněk in blue ink, positioned above a horizontal dotted line.

JUDr. Michaela Pobořilová

místopředseda představenstva
Kongresové centrum Praha, a. s.



Handwritten signature of JUDr. Michaela Pobořilová in blue ink, positioned above a horizontal dotted line.

Kongresové centrum Praha a.s.

5. května 1640/65, Nusle
140 00 Praha 4
Česká republika

Tel.: +420 261 171 111

www.praguecc.cz




PRAGUE
CONGRESS CENTRE

Již 40 let spolu